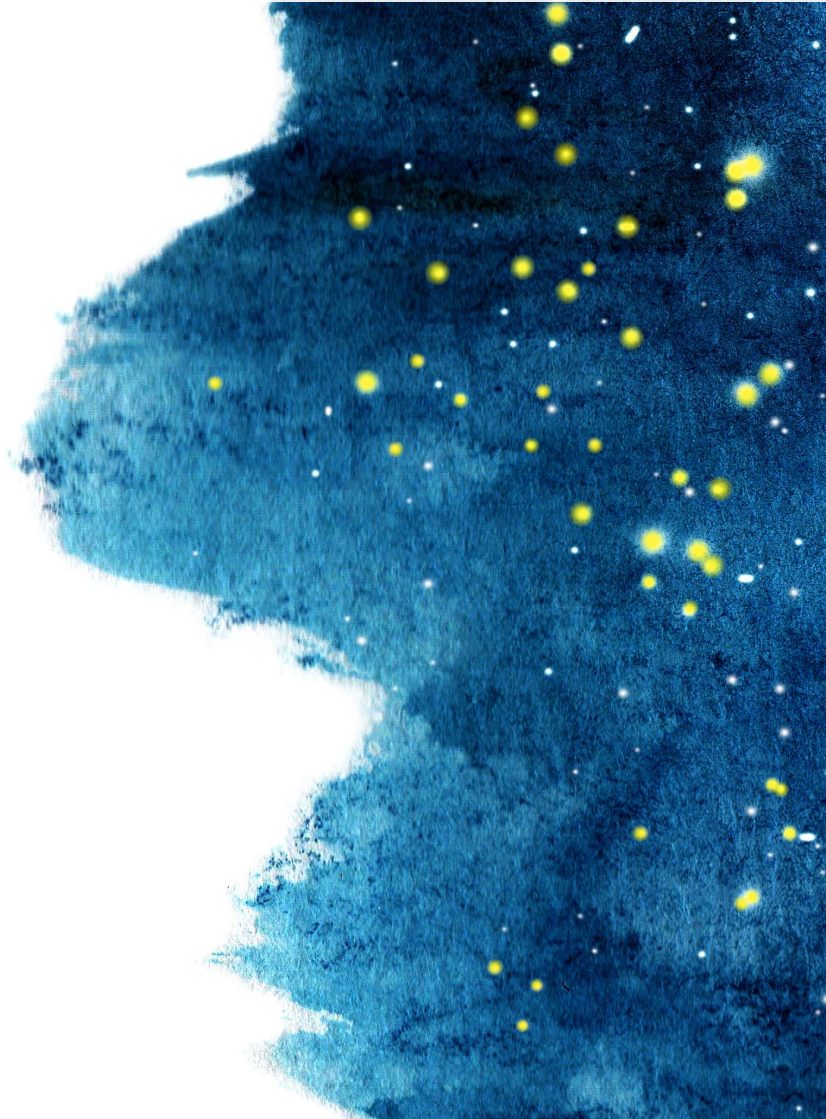




CENTRUM
PODPORY

Výroční zpráva 2019



OBSAH

1. Základní principy	3
2. Základní údaje	4
3. Aktivity	5
3.1. Projekty ve spolupráci se Střediskem náhradní rodinné péče	5
3.2. Projekty ve spolupráci s organizací Amalthea	7
3.3. Projekty ve spolupráci s organizací Centrum psychologické pomoci	9
4. Asociace Dítě a Rodina	9
5. Finanční část	10

1. ZÁKLADNÍ PRINCIPY

Centrum podpory, o.p.s. dále jen Centrum podpory) založila Nadace Sirius v roce 2012 s cílem vytvořit platformu pro sdílení znalostí a zkušeností z oblasti náhradní rodinné péče (dále NRP). Centrum podpory systematicky mapuje a vyhledává příklady dobré praxe v oblasti NRP v České republice i v zahraničí. Vedle zkvalitnění metod práce a šíření příkladů dobré praxe, prosazuje zlepšení služeb pro rodiny a děti v NRP.

Poradním a pracovním orgánem Centra podpory je Expertní skupina, složená z odborníků a respektovaných autorit se zkušenostmi v NRP.

Složení Expertní skupiny v roce 2019:

Mgr. Jana Barvíková, Ph.D.

Mgr. Petr Zmuda

Mgr. Lucie Salačová

JUDr. Šárka Špeciánová

Centrum podpory vychází ze stejné filozofie a vyznává stejné principy jako její zakladatel Nadace Sirius.

1. Charita není PR

Primárním cílem charitativní činnosti Nadace Sirius je snaha pomoci, nikoliv záměr získat za dobročinné jednání jakoukoliv kompenzaci, například v podobě propagace nebo pozitivního PR. Ve skutečné charitě musí jít vždy o vnitřní potřebu, ne o snahu zviditelnit sebe samotné. Výjimkou jsou situace, kdy je cílem motivovat další dárce, avšak i zde musí být zachováno pravidlo, že nejde o popularizaci k vlastnímu prospěchu.

2. Důsledné projektové řízení

Veškeré realizované aktivity Nadace Sirius se řídí principy projektového řízení. Jsou zpracovávány finanční plány a detailní harmonogramy aktivit, dochází k jejich

pravidelnému sledování a vyhodnocování a jsou jasně definované cíle a výstupy jednotlivých aktivit. Rovněž se průběžně vyhodnocují rizika a sleduje se efektivní nakládání s finančními i lidskými zdroji.

3. Dary se nepoužívají na úhradu nákladů nadace, všechny směřují do jednotlivých projektů

Případné dary, poskytnuté Nadaci Sirius třetími osobami, jsou v plné výši přerozdělovány mezi realizátory projektů v rámci grantových řízení nebo v rámci udělení přímých grantů. Provozní náklady samotné nadace jsou hrazeny vždy a zásadně pouze z příspěvků zakladatelů, dary třetích osob jsou v plné výši využity k podpoře realizace projektů.

4. Zaměření na projekty se systémovým významem

Nadace Sirius se zaměřuje na problémy

celospolečenského rozsahu. Svou činností se snaží napomáhat k hledání systémových a koncepčních řešení těchto problémů.

2. ZÁKLADNÍ ÚDAJE

Založení: 16. 11. 2012, Zakládací listina Centra podpory, o. p. s.
Zakladatelé: Nadace Sirius
Registrace: 22. 2. 2013, rejstřík obecně prospěšných společností vedený Městským soudem v Praze oddíl O, vložka 1104
IČ: 014 30 688
Bankovní spojení: PPF Banka, Evropská 2690/17, 160 41 Praha 6
Číslo účtu: 2017020007/6000
Sídlo: Všehrdova 560/2, Malá Strana, 118 00 Praha 1, Česká republika
E-mail: info@centrumpodpory.cz
Telefon: +420 702 026 600
Web: www.centrumpodpory.cz

5. Primární působení na rozum, nikoliv na cit

Nadace Sirius při oslovování dárců a podporovatelů nikdy nevyužívá emoční argumentaci. Celé působení nadace je založeno na racionálních argumentech a věcném přesvědčování veřejnosti o hodnotách, které nadace podporuje.

6. Transparentnost

Nadace Sirius informuje o své činnosti pravdivě a pravidelně. Ve vztahu k jiným organizacím jedná vždy čestně a transparentně.

ORGÁNY CENTRA PODPORY K 31. PROSINCI 2019

SPRÁVNÍ RADA

Kamila Badová, předsedkyně
Irena Bažantová, členka
Petra Dostalová, členka

DOZORČÍ RADA

Radka Šmejcová, předsedkyně
Tomáš Bada, člen
Martina Kolářová, členka

ŘEDITELKA

Gabriela Navrátilová

3. AKTIVITY

Centrum podpory od svého založení spolupracuje s organizací Středisko náhradní rodinné péče, spolek (dále jen Středisko NRP), společně realizují již třetí projekt. Dále Centrum podpory spolupracuje s organizací Amalthea, o. s. (dále jen Amalthea) na dvou projektech a nově navázalo spolupráci s organizací Centrum psychologické pomoci, příspěvková organizace (dále jen Centrum psychologické pomoci).

3.1. CENTRUM PODPORY NRP II.

Středisko NRP se od roku 1994 zabývá problematikou dětí, které vyrůstají ve zvláště obtížných životních situacích a dětí, které vyrůstají mimo vlastní rodinu. V letech 2011 – 2015 Centrum podpory realizovalo se Střediskem NRP pilotní projekt Centrum podpory NRP I.

3.1.1. CENTRUM PODPORY NRP II.

Na první projekt Centrum podpory NRP I. navázal projekt Centrum podpory NRP II., zaměřený na téma osvojení a zdravotně znevýhodněné děti v NRP.

Realizace projektu: 9 / 2015 – 3/ 2019

Cíle projektu:

- navrhnout model podpory osvojitelských rodin,
- navrhnout model NRP pro zdravotně znevýhodněné děti (ZZD),
- rozvíjet komunikaci a spolupráci mezi orgány sociálně-právní ochrany dětí (dále jen OSPOD) a neziskovými organizacemi v oblasti NRP,
- sdílet dobrou praxi mezi neziskovými organizacemi v oblasti NRP,
- podporovat zdravý vývoj dětí v NRP.

Výsledky projektu:

Osvojení

- Právní analýza osvojení v Anglii, Dánsku, Rakousku;
- Osvojování dětí v Anglii a Dánsku;
- Minulost a současnost adopční praxe v Rakousku;
- Právní analýza osvojení v České republice;
- Analýza potřeb rodin s osvojeným dítětem;
- Osvojování dětí v České republice;
- Vybrané výzkumy a poznatky o vlivu institucionální výchovy na vývoj dítěte;
- Model osvojování;
- Metodika Adopčního centra – průvodce pro práci s adoptivní rodinou.

Zdravotně znevýhodněné děti

- Právní analýza náhradní péče ZZD v Anglii, Dánsku a Rakousku;
- Děti s postižením v náhradní péči v Anglii a Dánsku;
- Postižené děti a jejich rodiny v Rakousku;
- Právní úprava ZZD v České republice;
- Zpráva z výzkumu v České republice na téma ZZD v České republice;
- Model NRP pro děti se zdravotním znevýhodněním.

Aktivity projektu:

- proběhlo setkání zástupců OSPOD a neziskových organizací, poskytujících služby v oblasti NRP ve 13 krajích,
- uskutečnily se tři tří denní školení vybraných metodik dobré praxe,

3.1.2. CENTRUM PODPORY NRP III.

Na předchozí projekt plynule navazuje nový projekt Centrum podpory NRP III., který ho dále rozvíjí, a to především v oblasti osvojování. Výzkumy a analýzy předchozího projektu ukázaly, že osvojené děti mají obdobné specifické potřeby jako děti v pěstounské péči, a je tedy třeba jim a osvojitelům zajistit obdobnou péči.

Realizace projektu: 4 / 2019 – 6 / 2021

• proběhly tři celostátní konference:

- V prosinci 2016 se uskutečnila konference, na které byly prezentovány výstupy a závěry setkání pracovníků státních institucí a neziskových organizací, jež poskytují služby dětem a rodičům v NRP a které probíhaly ve 13 krajích. Konference se zúčastnilo 128 osob z neziskových organizací a ze státních institucí.
 - V prosinci 2017 se konala konference, která se věnovala výstupům a závěrům výzkumu, který se realizoval v období od září 2015 do listopadu 2017, na téma osvojení v Dánsku, Anglii a v České republice. Konference se zúčastnilo 100 z neziskových organizací a ze státních institucí.
 - V lednu 2019 se uskutečnila konference Výstupy a závěry výzkumu na téma NRP pro ZZD v Dánsku, Anglii, Rakousku a v České republice. Konference se zúčastnilo 107 osob z neziskových organizací a ze státních institucí.

Cíle projektu:

- posílení znalostí aktérů v oblasti osvojování,
- podpoření zdravého vývoje dětí v NRP.

V roce 2019 byly zahájeny kulaté stoly v jednotlivých krajích České republiky. Cílem těchto setkání je prezentovat výsledky projektu Centrum podpory NRP II. z oblasti osvojení a přispět k rozvoji komunikace a spolupráce mezi krajskými úřady, OSPOD

a neziskovými organizacemi v oblasti NRP. Součástí programu jsou i workshopy na téma osvojení a identifikace dobré praxe

a problematických míst v jednotlivých regionech s podpořením vzájemného poznání a spolupráce jednotlivých aktérů v kraji.

3.2. PROJEKTY VE SPOLUPRÁCI S ORGANIZACÍ AMALTHEA

Amalthea z. s. (dále Amalthea) byla založena v roce 2003. Poskytuje sociální, vzdělávací a terapeutické služby rodinám s dětmi a zajišťuje sociálně-právní ochranu dětí. Podporuje zdravé fungování rodiny, pomáhá řešit problémy tak, aby nedocházelo k umístování dětí mimo vlastní rodinu, podporuje doprovázení náhradní rodiny.

3.2.1. KONTAKT DĚTÍ V NRP S JEJICH RODIČI

Cílem projektu bylo vytvoření kritérií pro rozhodování, zda a jakou formou má být dítě v NRP v kontaktu se svými vlastními rodiči a kdy je vhodné uvažovat o jeho návratu zpět do původní rodiny. Kritéria byla vytvořena ve spolupráci s OSPOD, odborníky na sociálně-právní ochranu dětí, mladým člověkem, který vyrostl v NRP a organizací Latus pro rodinu o. p. s.

Navržená kritéria byla ověřena v praxi v rámci Pardubického a Plzeňského kraje. Výsledky byly zpracovány do publikace, která bude šířena do praxe v rámci České republiky.

Realizace projektu: 1. 6. 2016 – 31. 3. 2019

Cíle projektu:

- navrhnout kritéria pro rozhodování o kontaktu dítěte s vlastními rodiči,
- zajistit pro dítě bezpečné nastavení kontaktu s vlastními rodiči,
- rozšířit ověřená kritéria do praxe sociálních pracovníků v ČR.

Výsledky projektu:

- Manuál Kontakt dětí v NRP s biologickou rodinou;
- Formulář pro vyhodnocení rizik kontaktu dítěte s biologickou rodinou.

Uskutečnilo se 5 seminářů pro pracovníky OSPOD a doprovázející organizace, na kterých byl představen manuál i formulář.

3.2.2. BEZPEČNÝ KONTAKT DÍTĚTE V NRP S BIOLOGICKÝMI RODIČI

V rámci projektu Bezpečný kontakt dítěte v NRP s biologickými rodiči se budou šířit do praxe výstupy projektu předchozího. Jedná se o publikaci Kontakt dětí v NRP včetně Formuláře pro vyhodnocení rizik kontaktu dítěte s jeho biologickou rodinou. Aby se dítě vyvíjelo ve zdravou osobnost, potřebuje mít nablízku dospělou osobu a zažívat s ní stabilní bezpečný dlouhodobý vztah. Dítě vyrůstající v náhradní rodině potřebuje mít dobré vztahy s náhradními rodiči. S těmi žije, na ty se obrací o pomoc, ti mu pomáhají zvládat těžkosti a stresující události. S ohledem na kontext odchodu dítěte z vlastní rodiny má však dítě také různě kvalitní a různě intenzivní vztah se svými rodiči a příbuznými. To je třeba respektovat, a právě proto je třeba věnovat velkou pozornost tomu, jak odborníci nastavují pro dítě kontakty s jeho vlastní rodinou, a jak náhradní rodiče v tomto dítěte podporují. Cílem projektu je, aby rozhodování o kontaktu dětí v NRP s jejich rodinou bylo vždy se vší pozorností k potřebám a zájmům každého dítěte.

Realizace: 4 / 2019 – 3 / 2021

Cíle projektu:

- kontakt dítěte v NRP s biologickou rodinou bude nastaven pro dítě bezpečně a smysluplně,
- zvýší se kompetence pracovníků OSPOD, neziskových organizací a krajských úřadů při rozhodování o kontaktu dětí v NRP s biologickou rodinou,
- sociální pracovníci budou mít k dispozici metodické materiály k nastavení kontaktu.

V roce 2019 se uskutečnily semináře v jednotlivých krajích republiky pro pracovníky OSPOD a doprovázející organizace, kde jim byl představen manuál Kontakt dětí v NRP s biologickou rodinou a Formulář pro vyhodnocení rizik. Dále byla zahájena metodická podpora vybraných pracovišť k využívání formulářů.

3.3. PROJEKTY VEDENÉ VE SPOLUPRÁCI S ORGANIZACÍ CENTRUM PSYCHOLOGICKÉ POMOCI

Centrum psychologické pomoci, příspěvková organizace (dále Centrum psychologické pomoci) poskytuje odborné poradenství v oblasti rodinných a partnerských vztahů, v oblasti NRP a sociálně-právní ochrany dětí. Spolupráce byla zahájena v září 2019.

3.3.1. PĚSTOUNSKÁ PÉČE PŘÍBUZNÝCH

Projekt Pěstounská péče příbuzných reaguje na aktuální situaci v oblasti příbuzenské péče. V současné době se jedná o nejrozšířenější typ dlouhodobé pěstounské péče, která má svá specifika – například vysoký věk pěstounů, výskyt patologie v rodině, problematika vzdělávání. Ve své podstatě se jedná o jiný typ péče, než jaká je klasická pěstounská péče. Záměrem projektu je zjistit, jaký druh pomoci a jaké způsoby práce odpovídají potřebám příbuzných v jejich nové roli náhradního rodiče, a následně navrhnout konkrétní metody práce pro tuto skupinu pěstounů.

Realizace: 9 / 2019 – 2 / 2023

Cíle projektu:

- validními metodami zjistit potřeby příbuzenských pěstounů, jejich motivaci, postoje v životních situacích,
- definovat specifika příbuzenských pěstounů,
- navrhnout a pilotně ověřit konkrétní metody práce s uvedenou skupinou pěstounů,
- prezentovat výsledky výzkumného šetření, specifické podpory a metody práce s příbuzenskými pěstouny odborné veřejnosti.

V roce 2019 byla zahájena příprava výzkumu mezi pěstouny.

4. ASOCIACE DÍTĚ A RODINA

Centrum podpory je členem Asociace Dítě a Rodina, sdružení neziskových organizací působících v oblasti péče o ohrožené děti. Asociace byla založena v červnu 2015 a jejím cíle je prosazení zlepšení systému péče o ohrožené děti.

5. FINANČNÍ ČÁST



KPMG Česká republika Audit, s.r.o.
Poběžná 1a
198 00 Praha 8
Česká republika
+420 222 123 111
www.kpmg.cz

Zpráva nezávislého auditora pro dozorčí radu společnosti Centrum podpory o.p.s.

Výrok auditora

Provedli jsme audit přiložené účetní závěrky společnosti Centrum podpory, o.p.s. (dále také „Společnost“) sestavené na základě českých účetních předpisů, která se skládá z rozvahy k 31. prosinci 2019, výkazu zisku a ztráty za rok končící 31. prosincem 2019 a přílohy v účetní závěrce, která obsahuje popis použitých podstatných účetních metod a další vysvětlující informace. Údaje o Společnosti jsou uvedeny v bodě 1 přílohy v této účetní závěrce.

Podle našeho názoru přiložené účetní závěrky podává věrný a poctivý obraz aktiv a pasiv Společnosti k 31. prosinci 2019 a nakládá a vynáší a výsledku jejího hospodáření za rok končící 31. prosincem 2019 v souladu s českými účetními předpisy.

Základ pro výrok

Audit jsme provedli v souladu se zákonem o auditorech a standardy Komory auditorů České republiky pro audit, kterými jsou mezinárodní standardy pro audit (ISA) případně doplněné a upravené souvisejícími aplikačními doplňkami. Naše odpovědnost stanovená těmito předpisy je podrobně popsána v oddílu Odpovědnost auditora za audit účetní závěrky. V souladu se zákonem o auditorech a Etickým kodexem přílohy Komory auditorů České republiky jsme na Společnosti nezávislí a splnili jsme i další etické povinnosti vyplývající z uvedených předpisů. Dornivě jsme se očkali důkazní informace, které jsme shromáždili, poskytují dostatečný a věrohodný základ pro vyjádření našeho výroku.

Ostatní informace

Ostatními informacemi jsou v souladu s § 2 písm b) zákona o auditorech informace uvedené ve výroční zprávě mimo účetní závěrku a naši zpráva auditora. Za ostatní informace odpovídá statutární orgán Společnosti.

Naš výrok k účetní závěrce se k ostatním informacím nevztahuje. Přesto je však součástí našich povinností souvisejících s auditem účetní závěrky seznámit se s ostatními informacemi a posoudit, zda ostatní informace nejsou ve významném (materiálním) nesouladu s účetní závěrkou či s našimi znalostmi o Společnosti získanými během auditu účetní závěrky nebo zda se jinak tyto informace nejeví jako významné (materiálně) nesprávné.

Na základě provedených postupů, do míry, již dokážeme posoudit, uvádíme, že ostatní informace, které popisují skutečnosti, jež jsou též předmětem zobrazení v účetní závěrce, jsou ve všech významných (materiálních) ohledech v souladu s účetní závěrkou.

KPMG Česká republika Audit, s.r.o. člen sítě nezávislých členů sítě společností KPMG globálně, je členská společnost společnosti PricewaterhouseCoopers („PwC“), která je součástí sítě společností PwC. PwC je součástí sítě společností PwC, která je součástí sítě společností PwC.



Dále jsme povinni uvést, zda na základě poznatků a povědomí o Společnosti, k nimž jsme dospěli při provádění auditu, ostatní informace neobsahují významné (materiální) věcné nesprávnosti. V rámci uvedených postupů jsme v dostatečných ostatních informacích žádné významné (materiální) věcné nesprávnosti nezjistili.

Odpovědnost statutárního orgánu a dozorčí rady Společnosti za účetní závěrku

Statutární orgán Společnosti odpovídá za sestavení účetní závěrky podávající věrný a poctivý obraz v souladu s českými účetními předpisy a za takový vnitřní kontrolní systém, který považuje za nezbytný pro sestavení účetní závěrky tak, aby neobsahovala významné (materiální) nesprávnosti způsobené podvodem nebo chybou.

Při sestavování účetní závěrky je statutární orgán Společnosti povinen posoudit, zda je Společnost schopna nepřetržitě trvat, a pokud je to relevantní, popsat v příloze v účetní závěrce záležitosti týkající se jejího nepřetržitého trvání a použít předpokladu nepřetržitého trvání při sestavení účetní závěrky, s výjimkou případů, kdy statutární orgán plánuje zrušení Společnosti nebo ukončení její činnosti, resp. kdy nemá jinou reálnou možnost, než tak učinit.

Za dohled nad procesem účetního výkaznictví ve Společnosti odpovídá dozorčí rada

Odpovědnost auditora za audit účetní závěrky

Naším cílem je získat přiměřenou jistotu, že účetní závěrka jako celek neobsahuje významnou (materiální) nesprávnost způsobenou podvodem nebo chybou a výtat zprávu auditora obsahující náš výrok. Přiměřená míra jistoty je větší míra jistoty, nicméně není zárukou, že audit provedený v souladu s výše uvedenými předpisy ve všech případech v účetní závěrce odhalí případnou existující významnou (materiální) nesprávnost. Nesprávnosti mohou vzniknout v důsledku podvodů nebo chyb a považují se za významné (materiální), pokud lze reálně předpokládat, že by jednotlivé nebo v souhrnu mohly ovlivnit ekonomická rozhodnutí, která uživatelé účetní závěrky na jejím základě přijmou.

Při provádění auditu v souladu s výše uvedenými předpisy je naší povinností uplatňovat během celého auditu odborný úsudek a zachovávat profesní skepticismus. Dále je naší povinností:

- Identifikovat a vyhodnotit rizika významné (materiální) nesprávnosti účetní závěrky způsobené podvodem nebo chybou, navrhnout a provést auditorské postupy reagující na tato rizika a získat dostatečné a vhodné důkazní informace, abychom na jejich základě mohli vyjádřit výrok. Riziko, že neodhalíme významnou (materiální) nesprávnost, k níž došlo v důsledku podvodu, je větší než riziko neodhalení významné (materiální) nesprávnosti způsobené chybou, protože součástí podvodu mohou být tajné dohody (koluze), falšování, úmyslná opomenutí, nesprávná prohlášení nebo obcházení vnitřních kontrol.
- Seznámit se s vnitřním kontrolním systémem Společnosti relevantním pro audit v takovém rozsahu, abychom mohli navrhnout auditorské postupy vhodné s ohledem na dané okolnosti, nicoli abychom mohli vyjádřit názor na účinnost jejího vnitřního kontrolního systému.
- Posoudit vhodnost použitých účetních pravidel, přiměřenost provedených účetních ohařadů a informací, které v této souvislosti statutární orgán Společnosti uvedl v příloze v účetní závěrce.
- Posoudit vhodnost použití předpokladu nepřetržitého trvání při sestavení účetní závěrky statutárním orgánem a to, zda s ohledem na shromážděné důkazní informace existuje významná (materiální) nejistota vyplývající z účinnosti nebo



podmínek, které mohou významně zpochybnit schopnost Společnosti nepřetržitě trvat. Jestliže dojdeme k závěru, že taková významná (materiální) nejistota existuje, je naší povinností upřesnit v naší zprávě na informace uvedené v této souvislosti v příloze v účetní závěrce, a pokud tyto informace nejsou dostatečné, vyjádřit modifikovaný výrok. Naše závěry týkající se schopnosti Společnosti nepřetržitě trvat vycházejí z důkazních informací, které jsme získali od data naší zprávy. Nicméně budoucí události nebo podmínky mohou vést k tomu, že Společnost ztratí schopnost nepřetržitě trvat.

- Vyhodnotit celkovou prezentaci, členění a obsah účetní závěrky, včetně přílohy, a dále to, zda účetní závěrka zobrazuje podkladové transakce a události způsobem, který vede k věrnému zobrazení.

Naši povinnosti je informovat osoby pověřené správou a řízením mimo jiné o plánovaném rozsahu a načasování auditu a o významných zjištěních, která jsme v jeho průběhu učinili, včetně zjištěných významných nedostatků ve vnitřním kontrolním systému.

Statutární auditor odpovědný za zakázku

Štěpán Kmoch je statutárním auditorem odpovědným za audit účetní závěrky společnosti Centrum podpory, o.p.s. k 31. prosinci 2019, na jehož základě byla zpracována tato zpráva nezávislého auditora.

V Praze, dne 26. června 2020

KPMG Česká republika Audit, s.r.o.
Evdenční číslo 71

Ing. Štěpán Kmoch, Ph.D.
Director
Evdenční číslo 2003

ROZVAHA K 31. 12. 2019 (V TIS. KČ)

AKTIVA

		Číslo řádku	Konečný stav minulého období	Konečný stav sledovaného období
B. KRÁTKODOBÝ MAJETEK CELKEM	(ř. 41+51+71+79)	040	156	85
II. POHLEDÁVKY CELKEM	(ř. 52 až 70)	051	1	0
4. Poskytnuté provozní zálohy		055	1	0
III. KRÁTKODOBÝ FINANČNÍ MAJETEK CELKEM	(ř. 72 až 78)	071	155	85
1. Peněžní prostředky v pokladně		072	3	7
3. Peněžní prostředky na účtech		074	152	78
AKTIVA CELKEM	(ř. 01+40)	082	156	85

PASIVA

		Číslo řádku	Konečný stav minulého období	Konečný stav sledovaného období
A. VLASTNÍ ZDROJE CELKEM	(ř. 84+88)	083	72	0
I. JMĚNÍ CELKEM	(ř. 85 až 87)	084	72	0
2. Fondy		086	72	0
B. CIZÍ ZDROJE CELKEM	(ř. 93+95+103+127)	092	84	85
III. KRÁTKODOBÉ ZÁVAZKY CELKEM	(ř. 104 až 126)	103	84	85
1. Dodavatelé		104	3	5
5. Zaměstnanci		108	40	40
7. Závazky k institucím sociálního zabezpečení a veřejného zdravotního pojištění		110	24	25
9. Ostatní přímé daně		112	9	9
22. Dohadné účty pasivní		125	8	6
PASIVA CELKEM	(ř. 83+92)	130	156	85

VÝKAZ ZISKŮ A ZTRÁT ZA ROK KONČÍCÍ 31. 12. 2019 (v tis. Kč)

	Číslo řádku	Činnost hlavní	Činnost hospodářská	Celkem
A. NÁKLADY	001	1 022		1 022
I. SPOTŘEBOVANÉ NÁKUPY A NAKUPOVANÉ SLUŽBY	002	102		102
1. Spotřeba materiálu, energie a ostatních neskladovaných dodávek	003	7		7
4. Náklady na cestovné	006	10		10
6. Ostatní služby	008	85		85
III. OSOBNÍ NÁKLADY	013	918		918
10. Mzdové náklady	014	685		685
11. Zákonné sociální pojištění	015	230		230
13. Zákonné sociální náklady	017	3		3
V. OSTATNÍ NÁKLADY	021	2		2
22. Jiné ostatní náklady	028	2		2
NÁKLADY CELKEM	039	1 022		1 022
B. VÝNOSY	040	1 022		1 022
IV. OSTATNÍ VÝNOSY	048	1 022		1 022
9. Zúčtování fondů	053	1 022		1 022
VÝNOSY CELKEM	061	1 022		1 022
C. VÝSLEDEK HOSPODAŘENÍ PŘED ZDANĚNÍM	062	0		0
D. VÝSLEDEK HOSPODAŘENÍ PO ZDANĚNÍ	063	0		0

PŘÍLOHA ÚČETNÍ ZÁVĚRKY (nekonsolidovaná)

Rok končící 31. prosincem 2019 (v tisících Kč)

1. CHARAKTERISTIKA A HLAVNÍ AKTIVITY

Vznik a charakteristika Centra podpory, o.p.s.

Nadace Sirius založila Centrum podpory, o.p.s. (dále jen „Centrum“) zakládací listinou obecně prospěšné společnosti dne 16. listopadu 2012.

Zápis Centra do rejstříku obecně prospěšných společností vedené Městským soudem v Praze (oddíl O, vložka 1104) proběhl dne 22. února 2013.

Centrum se zaměřuje na zajištění, podporu a organizaci činností v oblasti péče o děti. Vyhledává oblasti, kde je potřeba podpora a pomoc a na základě získaných informací podněcuje potřebné kroky.

Centrum bylo založeno, aby svou činností umožnilo realizovat záměry, které Nadace Sirius slibuje ve svých zásadách.

Sídlo společnosti

Sídlo společnosti Centrum podpory, o.p.s. je na adrese Všehrdova 560/2, Malá Strana, 118 00 Praha 1.

Identifikační číslo: 014 30 688

Právní forma: obecně prospěšná společnost založená podle zákona č. 248/1995 Sb.

Druh obecně prospěšných služeb

- zajištění, podpora a organizace činnosti v oblasti péče o děti,
- zajištění, podpora a organizace nabídky konferencí, vzdělávacích služeb a činností,
- zajištění, podpora a organizace společenských, kulturních, sportovních a jiných akcí přispívajících k všestrannému rozvoji osobnosti,
- zajištění, podpora a organizace výzkumné činnosti a monitoringu v oblasti péče o děti,
- poskytování informačních, poradenských, servisních a agenturních služeb,
- výstavba, podpora a provoz zařízení pro děti,
- vydávání neperiodických publikací ve smyslu zákona č. 37/1995 Sb.,
- spolupráce s jinými fyzickými a právnickými osobami při zajišťování činnosti v rozsahu vymezeném posláním společnosti,
- další činnosti a služby podporující poslání společnosti.

Zřizovatel Centra

Nadace Sirius,
Všehrdoва 560/2, Praha 1,
Identifikační číslo: 284 18 808

Správní rada Centra k 31. prosinci 2019

Kamila Badová – předsedkyně
Petra Dostalová – členka
Irena Bažantová – členka

Dozorčí rada k 31. prosinci 2019

Radka Šmejcová – předsedkyně
Martina Kolářová – členka
Tomáš Bada – člen

Statutární orgán - ředitelka Centra k 31. prosinci 2019

Gabriela Navrátilová

2. ÚČETNÍ OBDOBÍ, ZA KTERÉ JE SESTAVENA ÚČETNÍ ZÁVĚRKA A ROZVAHOVÝ DEN

Účetním obdobím jednotky je období od 1. ledna 2019 do 31. prosince 2019. Rozvahovým dnem dle § 19 odst. 1 zákona o účetnictví je 31. prosinec 2019.

3. ZÁSADNÍ ÚČETNÍ POSTUPY

(a) Postupy účtování

Centrum připravuje účetní závěrku v souladu s Vyhláškou č. 504/2002 Sb., kterou se provádějí některá ustanovení zákona č. 563/1991 Sb., o účetnictví, ve znění pozdějších předpisů, pro účetní jednotky, u kterých hlavním předmětem činnosti není podnikání, pokud účtují v soustavě podvojného účetnictví.

(b) Dlouhodobý hmotný a nehmotný majetek

Dlouhodobý hmotný a nehmotný majetek

je evidován v pořizovací ceně a odpisován rovnoměrně po odhadovanou dobu životnosti.

Doby odpisování pro jednotlivé skupiny majetku:

- samostatné movité věci a soubory movitých věcí, 3 roky,
- audiovizuální díla, 18 měsíců,
- ocenitelná práva, 3 - 6 let.

Hmotný majetek v pořizovací ceně do 40 tis. Kč a s dobou použitelnosti nižší než 1 rok není vykazován v rozvaze a je účtován do nákladů v měsíci jeho pořízení. O hmotném majetku v pořizovací ceně nižší než 40 tis. Kč a s dobou použitelnosti vyšší než 1 rok účtuje jako o zásobách. Do dlouhodobého hmotného majetku v roce jeho pořízení a s dobou použitelnosti delší než jeden rok je zařazen dlouhodobý hmotný majetek v pořizovací ceně od 40 tis. Kč.

Nehmotný majetek v ceně pořízení do 60 tis. Kč a s dobou použitelnosti nižší než 1 rok není vykazován v rozvaze

a je účtován do nákladů v měsíci jeho pořízení. O nehmotném majetku v pořizovací ceně nižší než 60 tis. Kč a s dobou použitelnosti vyšší než 1 rok se účtuje jako o zásobách. Do dlouhodobého nehmotného majetku v roce jeho pořízení a s dobou použitelnosti delší než jeden rok je zařazen dlouhodobý hmotný majetek v pořizovací ceně od 60 tis. Kč.

(c) Krátkodobý finanční majetek

Krátkodobý finanční majetek představuje zůstatek na běžných účtech bank a v pokladně v českých korunách.

(d) Pohledávky

Pohledávky se účtují ve své nominální hodnotě.

(e) Klasifikace závazků

Centrum klasifikuje část dlouhodobých závazků, bankovních úvěrů a finančních výpomocí, jejichž doba splatnosti je kratší než jeden rok vzhledem k datu účetní závěrky, jako krátkodobé.

(f) Daň z příjmů

Splatná daň z příjmů se počítá za pomoci platné daňové sazby z účetního zisku zvýšeného nebo sníženého o trvale nebo dočasně daňově neuznatelné náklady a nezdaňované výnosy.

(g) Postupy účtování o darech

Přijaté peněžní dary jsou účtovány ve prospěch účtu 911 – Fondy a na vrub

účtu 211 – Pokladna nebo 221- Bankovní účty. Nepeněžní dary ve formě majetku a poskytnutých služeb jsou účtovány ve prospěch účtu 682 - Přijaté dary.

(h) Účtování nákladů a výnosů

Náklady a výnosy se účtují časově rozlišené, tj. do období, s nímž časově i věcně souvisejí. V souladu s principem opatrnosti nadace účtuje na vrub nákladů

tvorbu rezerv a opravných položek na krytí všech rizik, ztrát a znehodnocení, která jsou ke dni sestavení účetní závěrky známa.

(i) Změna účetních postupů

V roce 2019 nedošlo ke změně účetních postupů, pokud není výše uvedeno jinak.

4. KRÁTKODOBÝ FINANČNÍ MAJETEK

K 31. prosinci 2019 činil zůstatek na bankovním účtu 78 tis. Kč (2018: 152 tis. Kč) a zůstatek v pokladně činil 7 tis. Kč (2018: 3 tis. Kč)

5. DLOUHODOBÝ MAJETEK

Centrum nevykazovalo k 31. 12. 2019 ani k 31. 12. 2018 nenakoupilo v roce 2019 a 2018 žádný nehmotný nebo hmotný majetek.

6. POHLEDÁVKY A ZÁVAZKY Z OBCHODNÍCH VZTAHŮ

(a) Krátkodobé pohledávky činí 0 tis. Kč (2018: 1 tis. Kč).

(b) Krátkodobé závazky z obchodních vztahů činí 5 tis. Kč (2018: 3 tis. Kč). Centrum neeviduje žádné závazky po lhůtě splatnosti.

7. VLASTNÍ ZDROJE KRYTÍ STÁLÝCH A OBĚŽNÝCH AKTIV

Vlastní jmění	Fondy	Nerozdělený zisk neuhrazená ztráta minulých let	Zisk/ztráta za účetní období	Celkem
Zůstatek k 1. 1. 2019	72	--	--	72
Přijaté peněžní dary (nadační příspěvky)	950	--	--	950
Použití fondů	-1 022	--	--	-1 022
Neuhrazená ztráta minulých let	--	--	--	--
Výsledek hospodaření roku 2018	--	--	--	--
Zůstatek k 31. 12. 2019	0	--	--	0

8. ZAMĚSTNANCI A VEDOUcí PRACOVNÍCI

2019	Počet zaměstnanců	Mzdové náklady	Náklady na sociální zabezpečení a zdravotní pojištění	Sociální náklady
Vedoucí pracovníci	1	680	230	3
Zaměstnanci	3	5	--	--
Celkem	4	685	230	3

2018	Počet zaměstnanců	Mzdové náklady	Náklady na sociální zabezpečení a zdravotní pojištění	Sociální náklady
Vedoucí pracovníci	1	629	214	3
Zaměstnanci	4	7	--	--
Celkem	5	636	214	3

Centrum neposkytlo v roce 2019 a 2018 žádný úvěr, půjčku nebo jiné plnění členům správní rady ani dozorčí rady.

Mzdové náklady zaměstnanců zahrnují náklady na Dohody o provedení práce.

9. ZÁVAZKY ZE SOCIÁLNÍHO ZABEZPEČENÍ, ZDRAVOTNÍHO POJIŠTĚNÍ A DAŇ Z PŘÍJMU

Závazky ze sociálního zabezpečení a zdravotního pojištění činí 25 tis. Kč (2018: 24 tis. Kč), ze kterých 17 tis. Kč (2018: 17 tis. Kč) představují závazky ze sociálního zabezpečení a 8 tis. Kč (2018: 7 tis. Kč) představují závazky ze zdravotního pojištění. Zálohová daň z příjmů zaměstnanců činí 9 tis. Kč (2018: 9 tis. Kč)

Žádné z těchto závazků nejsou po lhůtě splatnosti.

10. INFORMACE O ODMĚNÁCH STATUTÁRNÍM AUDITORŮM

Výše odměny statutárním auditorům v roce 2019 činí 6 tis. Kč (2018: 6 tis. Kč).

11. DAŇ Z PŘÍJMŮ

V běžném období Centrum podpory, o.p.s. nevykázalo žádnou činnost, která by podléhala dani z příjmů podle § 18 zákona č. 586/1992 Sb., o daních z příjmů, ve znění pozdějších předpisů.

12. DOPLŇUJÍCÍ INFORMACE K VÝKAZU ZISKU A ZTRÁTY

a) Výnosy

	2019	2018
Výnosy z hlavní činnosti	1 022	956
Celkem	1 022	956

Výnosy z hlavní činnosti za rok 2019 jsou tvořeny přeúčtováním z fondů ke krytí nákladů v souladu s účetními postupy ve výši 1 022 tis. Kč na projekty a provoz (2018: 956 tis. Kč).

b) Náklady

	2018	2018
Náklady na hlavní činnost	1 022	956
Celkem	1 022	956

Náklady na hlavní činnost za rok 2019 jsou tvořeny náklady na projekty a provoz Centra v souladu s posláním společnosti ve výši 1 022 tis. Kč (2018: 956 tis. Kč).

Centrum podpory, o.p.s. v roce 2019 a 2018 nevykazovalo žádné náklady ani výnosy z hospodářské činnosti.

c) Výsledek hospodaření

Výsledek hospodaření Centra podpory, o.p.s. z hlavní a hospodářské činnosti k 31. prosinci 2019 činí 0 tis. Kč (2018: 0 tis. Kč).

13. PŘIJATÉ NADAČNÍ PŘÍSPĚVKY

Organizace	Účel	Přijaté dary
Nadace Sirius	Na realizaci projektu Centra	950
Celkem	--	950

Centrum podpory, o.p.s (dále Centrum podpory) bylo založeno v roce 2012 s cílem vytvořit platformu pro spolupráci organizací v oblasti náhradní rodinné péče (dále NRP). Od svého založení spolupracuje se Střediskem náhradní rodinné péče, spolek. V březnu 2019 byl ukončen projekt Centrum podpory NRP II., zaměřený na podporu osvojitelských rodin a dětí se zdravotním postižením v náhradní rodinné péči. Na výsledky ukončeného projektu navazuje nový projekt Centrum podpory NRP III., který rozpracovává problematiku osvojení.

Dále v roce 2019 Centrum podpory pokračovalo ve spolupráci s organizací Amalthea z.s. na projektu Kontakt dětí v NRP s jejich rodiči, který byl ukončen v březnu 2019. V rámci projektu byla

vytvořena publikace Kontakt dětí v NRP s biologickou rodinou, jejíž součástí je i Formulář pro rozhodování o frekvenci a formě kontaktu. Na ukončený projekt plynule navázal nový projekt Bezpečný kontakt dítěte v NRP s biologickou rodinou. V rámci tohoto projektu se bude do praxe dále šířit publikace a formulář z předchozího projektu.

V roce 2019 Centrum podpory zahájilo spolupráci s Centrem psychologické pomoci na projektu Pěstounská péče příbuzných. Cílem projektu je zjistit druh pomoci a způsob práce, kterou tyto pěstounské rodiny potřebují, a následně navrhnout konkrétní metody práce pro tuto skupinu pěstounů. V roce 2019 byla zahájena příprava výzkumu, který bude realizován ve spolupráci s organizací Sociofaktor.

14. VÝZNAMNÁ NÁSLEDNÁ UDÁLOST

Dne 11. března 2020 prohlásila Světová zdravotnická organizace (WHO) onemocnění koronavirem COVID-19 jako pandemii a Česká republika vyhlásila dne 12. března 2020 stav nouze. Pandemie neměla žádný dopad na příjmy Centra podpory o.p.s., financování zůstalo beze změny. Dopad na likviditu není žádný a to v důsledku zachování financování od dárců. Díky tomu nemuselo být přerušeno financování žádné z aktivit. Pandemie neměla žádný vliv na počty zaměstnanců v Centru podpory. Centrum podpory se i přes značnou míru nejistoty související s pandemií COVID-19 domnívá, že přijatá opatření jsou dostatečná na to, aby Centrum podpory překonalo i případné velmi nepříznivé ekonomické scénáře. Na základě všech informací

dostupných správní radě Centra podpory k datu vydání této účetní závěrky neohrožuje výše popsaná situace předpoklad nepřetržitého trvání Centra podpory, na jehož základě byla tato účetní závěrka připravena.

Správní rada Centra podpory dále vychází z předpokladu, že výše popsané události v souvislosti s COVID-19 svědčí o podmínkách vzniklých až po datu účetní závěrky. Tyto události proto nevyžadují, kromě zveřejnění, úpravu účetní závěrky za rok končící 31. prosincem 2019.

K datu sestavení účetní závěrky nejsou správní radě známy žádné další významné následné události, které by ovlivnily účetní závěrku k 31. prosinci 2019.

26. 6. 2020

Gabriela Navrátilová
Ředitelka