

NEBOJTE SE ZÁKONŮ, HÁJÍ PRÁVA DĚTÍ



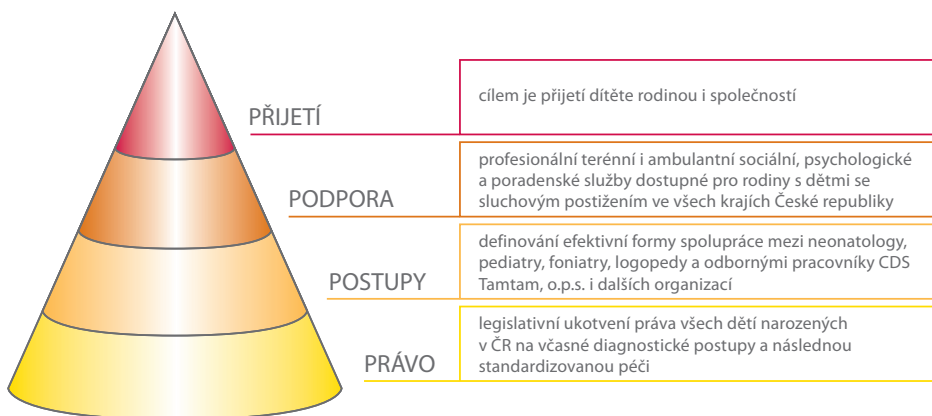
Informační brožura pro rodiče dětí se sluchovým postižením



- Základní listina práv a svobod
- Úmluva o právech dítěte
- Legislativa ČR – práva dítěte a rodiny



SYSTÉMOVÉ ZAJIŠTĚNÍ CELOSTÁTNÍ PÉČE A PODPORY RODINÁM S DĚTMI SE SLUCHOVÝM POSTIŽENÍM OD 0 DO 18 LET



Projekt je realizován od 1. 11. 2014 do 28. 2. 2017 díky podpoře

Vážení čtenáři,

litera zákona, paragrafy, odkazy, doplněné novelizace, nejsou tím, co by nás jakkoli lákalo ke čtení. Zpravidla se domníváme, že obsah bude příliš složitý, různě vysvětlitelný a většinou mu rozumí jen právníci. Tím druhým důvodem, proč zákony můžeme podvědomě vnímat negativně, je spojení právních otázek s nějakým problémem, který se nám nepodařilo vyřešit jinak než za potřebné opory v zákoně.

V brožuře, kterou vám nabízíme, se naopak snažíme představit zákony jako srozumitelnou a důležitou „pomůcku“ pro správné chápání práv vašeho dítěte i práv vašich, tak jak jsou ukotvena v mezinárodních úmluvách a jak by měla být respektována a naplňována ve všech zemích, které úmluvu ratifikovaly. Tato znalost nebo alespoň povědomí jsou důležité pro dítě, pro rodiče, ale i pro všechny odborníky a instituce, které s dítětem pracují nebo se mu jakkoli věnují. Ideální by bylo, kdybychom si všichni právní povědomí odnášeli ze základní školy. Zatím tomu tak bohužel není.

Život se zdravotním postižením přináší řadu situací i komplikací, kterým je potřeba rozumět a umět na ně reagovat, ať už se dotýkají oblasti zdravotnictví, školství, sociálních věcí. To se nemusí dařit vždy. Ne všichni úředníci nebo odborníci základní práva osob se zdravotním postižením znají a ne všude jsou naplňována. Naše společnost má v tomto směru rezervy a musí se stále učit, jak vypadá naplňování práva v praktickém životě. Proto vám Určitě vám doporučuji seznámit se s právy vašeho dítěte, i když aktuálně žádný problém neřešíte, možná to změní i váš pohled na potřeby dítěte. Současně pokud se v budoucnu dostane do situace, kdy se budete snažit obhájit zájem dítěte a nebude se vám to dařit, třeba jen díky neinformovanosti druhé strany, neváhejte se odvolat na informace získané v brožuře i na mezinárodně garantované právo.

Pro hlubší vysvětlení nebo uplatnění jednotlivých bodů zákona v konkrétní situaci se můžete obracet s žádostí o bezplatnou konzultaci na poradenské pracovníky Centra pro dětský sluch Tamtam, o.p.s., na pracovníky celé sítě odborných sociálních poraden, na pracoviště Veřejné ochránkyně práv, případně i na Vládní výbor pro zdravotně postižené občany Úřadu vlády České republiky.

Někdy rodiče říkají, že jim připadá nedůstojné dovolávat se práv svého dítěte. Pokud se o to ale pokusí, většinou situaci zpětně hodnotí jako přínosnou nejen pro sebevědomí i život svého dítěte, ale i všech dalších, kteří budou řešit podobný problém.

Vaše děti mají svá práva, ale k jejich naplňování potřebují i vás!

Jana Fenclová

Děkujeme panu JUDr. Pavlu Ptáčnickovi, vedoucímu sekretariátu a právníku Vládního výboru pro zdravotně postižené občany, za spolupráci a odbornou garanci textu.

Sestavení obsahu a koncepce brožury: Mgr. Jana Fenclová

Kolektiv autorů:	Mgr. Věra Doušová, Mgr. Jana Fenclová, Mgr. Adéla Kohoutová, Mgr. Markéta Novotná
Odborná garance:	JUDr. Pavel Ptáčník, právník VVZPO
Konzultant:	Mgr. Lenka Frýdková, kancelář Veřejného ochránce práv
Korektury:	Mgr. Michaela Nedělková

OBSAH

Úvodní slovo	1
Obsah	3
Listina základních práv a svobod	4
Úmluva o právech dítěte	8
Úmluva o právech osob se zdravotním postižením	11
Občanský zákoník č. 89/2012 Sb.	19
Zákon o veřejném ochránci práv č. 349/1999 Sb.	22
Zákon o sociálních službách č. 108/2006 Sb.	26
Zákon o poskytování dávek osobám se zdravotním postižením č. 329/2011 Sb.	32
Vyhláška č. 388/2011 Sb.	38
Zákon o předškolním, základním, středním, vyšším odborném a jiném vzdělávání č. 561/2004 Sb.	40
Vyhláška č. 27/2015 o vzdělávání žáků se speciálními vzdělávacími potřebami a žáků nadaných	51
Zákon o komunikačních systémech neslyšících a hluchoslepých osob č. 155/1998 Sb., ve znění zákona č. 384/2008 Sb.	59
Zákon o veřejném zdravotním pojištění č. 48/1997 Sb.	64
Zákon o daních z příjmů č. 586/1992 Sb. – slevy na dani	67
Seznam zkratk	68
Slovníček	69
Seznam odkazů a použitých zdrojů	70

LISTINA ZÁKLADNÍCH PRÁV A SVOBOD



ČEHO JE TENTO DOKUMENT SOUČÁSTÍ, KAM PATŘÍ A KDE HO NALEZNEME?

Listina je základním lidskoprávním dokumentem v rámci našeho právního řádu. Stala se součástí *ústavního pořádku* (viz Slovník) našeho státu od 16. 12. 1992, kdy byla vyhlášena Českou národní radou.

Listina byla původně zakotvena ústavním zákonem č. 23/1991 Sb., který jí zajišťoval nadústavní charakter. Avšak při přechodu z federálního řádu do právního řádu České republiky byla Listina od tohoto ústavního zákona oddělena a nově vyhlášena formou zvláštního usnesení Předsednictva ČNR č. 2/1993 Sb.

Listinu jako součást ústavy následně doplnila **Euronovela Ústavy (ústavní zákon č. 395/2001 Sb.)**. Znění **čl. 1** bylo doplněno o **ustanovení, že ČR dodržuje závazky, které pro ni vyplývají z mezinárodního práva** (ČR stvrzuje povinnost dodržovat mezinárodní závazky a vyjadřuje, že se vztahují na veškeré mezinárodní právo, ať je založeno na právu smluvním nebo obyčejovém).

Euronovelou Ústavy byl také **zcela změněn čl. 10 Ústavy**, který nyní zní: „Vyhlášené mezinárodní smlouvy, k jejichž ratifikaci dal Parlament souhlas a jimiž je ČR vázána, jsou součástí právního řádu, stanoví-li mezinárodní smlouva něco jiného než zákon, použije se mezinárodní smlouva.“

Listina je tedy srovnatelná z hlediska **právní síly s ústavními zákony**. Vyčítá z různých mezinárodních dokumentů, např. z Všeobecné deklarace lidských práv z roku 1948 a mimo jiné také z československé ústavy z roku 1920 či rakouské ústavní úpravy z roku 1867.



CO TO JE?

Listina práv a svobod je souhrn práv a svobod, které vyjadřují vztah mezi státem a občanem. Jak tomu rozumět? Listina obsahuje, co občan může očekávat od státu, čeho se může dovolávat, jakou podporu pro sebe hledat a jaká práva a svobody má.

Z dávnější historie: Ochrana lidských práv a svobod má ve světě dlouhou tradici, její počátek se pojí již s dokumentem **Magna Charta** z roku 1215, jejímž podpisem vymohli angličtí šlechtici na anglickém králi záruky pro šlechtické vrstvy proti svévoli krále. Dalšími významnými dokumenty jsou **Deklarace nezávislosti Spojených národů amerických** sepsané a ratifikované 4. července v roce 1776, kterými 13 kolonií deklarovalo svou nezávislost na Velké Británii. **Deklarace práv člověka a občana** sestavená v době francouzské revoluce v roce 1789 byla základem pro první francouzskou ústavu.



CO NÁM ZARUČUJE?

Je důležité a užitečné vědět, že všechna **práva a svobody uvedené v Listině jsou**

- **nezadatelné** (práva nejsou považována za výtvar právních institucí (právní moci státu), ale stát je musí respektovat a uznávat), **nezrušitelné** (stát je nemůže zrušit či měnit, jednalo by se tak o protiústavní a tedy nelegální postup, bylo by to potlačování lidských práv), **nezcizitelné** (přenesení práva na jinou osobu je neplatné), **nepromlčitelné** (vždy mají platnost, jsou trvale vymahatelné bez ohledu na běh času a jiné okolnosti, jimiž stát může procházet),
- **jsou pod ochranou soudní moci**, tedy lze se jich dovolávat soudní cestou,
- **práva a svobody uvedené v Listině jsou dostupné komukoli, každý se jich může domáhat. České zákony včetně ratifikovaných listin jsou zpravidla vázány na bydliště, nejsou vázány na státní občanství. To znamená, že pokud jste jiné národnosti než české, ale máte bydliště a řádné zaměstnání v ČR, pak pro Vás zákony ČR platí. Můžete se na ně odvolávat, můžete se o ně opírat a samozřejmě je musíte respektovat.** To platí i pro Listinu práv a svobod. Jen některá práva a svobody jsou vázány na státní občanství.

Součástí Listiny jsou i sociální práva, která mají zaručit životní minimum všem občanům státu, ale zahrnují i kulturní zajištění, rovnost příležitostí, vzdělání. Považují se za znak demokratického státu a jsou zaručena státem na principu solidarity.

Lidská práva ovlivňují interpretaci práva – pokud je výklad zákona nejasný, přikloní se k vysvětlení, které straní právům a svobodám.

Jak už bylo uvedeno výše, stát má povinnost garantovat tato práva, může je omezit pouze zákonem ve všeobecný prospěch nebo pro možnost plnění jiných práv.



CO OBSAHUJE?

Listinu tvoří celkem 6 částí (v listině se užívá termín Hlava) a 44 jednotlivých článků.

Hlava první obsahuje obecná ustanovení vymezující základní práva a svobody tak, jak to stanoví např. čl. 1 a 2 (Stát je založen na demokratických hodnotách a nesmí se vázat ani na výlučnou ideologii, ani na náboženskou vyznání. Státní moc lze uplatňovat jen v případech a mezích stanovených zákonem, a to způsobem, který stanoví zákon).

Hlava druhá obsahuje seznam základních lidských práva svobod (např. svoboda pohybu a pobytu, svoboda myšlení, náboženského vyznání atd.). Jsou zde vymezena základní lidská práva a svobody a také práva politická.

Hlava třetí obsahuje práva národnostních a etnických menšin, čl. 24 a 25 (např. právo na vzdělání v jejich jazyku).

Hlava čtvrtá obsahuje hospodářská, sociální a kulturní práva, články v této hlavě se týkají mimo jiné práva na vzdělání, zaměstnání, zabezpečení v případě nouze, rodičovství, rodiny atd.

Hlava šestá pak upravuje společná ustanovení.



CO JE UŽITEČNÉ VĚDĚT JAKO RODIČ DÍTĚTE SE SLUCHOVÝM POSTIŽENÍM?

Z pohledu rodiče dítěte s postižením nás nejvíce zajímají ustanovení, která jsou uvedena v hlavě čtvrté a člancích 26 až 35. Tyto články se obecně zaměřují na hospodářská, sociální a kulturní práva. Zde nalezneme popisy a charakteristiky práv, která nejvíce podporují a ochraňují umožnění a získání vzdělání, zaměstnání, právoplatného místa ve společnosti pro každého občana, plnohodnotného života atd.

Výběr z článků čtvrté hlavy:

Čl. 29 Listiny definuje a udává, že ženy, mladiství a **osoby zdravotně postižené mají právo na zvýšenou ochranu zdraví při práci. Mají právo na zvláštní pracovní podmínky.** Dále článek definuje, že mladiství a **osoby zdravotně postižené mají právo na zvláštní ochranu v pracovních vztazích a na pomoc při přípravě k povolání.**

Čl. 31 Listiny stanoví, že **každý má právo na ochranu zdraví. Občané mají na základě veřejného pojištění právo na bezplatnou zdravotní péči a na zdravotní pomůcky za podmínek, které stanoví zákon (viz zákon 48/1997 Sb. o veřejném zdravotním pojištění, ve znění pozdějších předpisů).**

Čl. 33 Listiny stanoví, že **každý má právo na vzdělání. Školní docházka je povinná po dobu, kterou stanoví zákon (viz školský zákon 561/2004 Sb., ve znění pozdějších předpisů).** Dle tohoto článku mají občané **právo na bezplatné vzdělání v základních a středních školách, podle schopností občana a možností společnosti též na vysokých školách.**



JAK SE DOMOCI SVÝCH PRÁV, JAK DOSÁHNOUT PRÁVNÍ OCHRANY?

Další částí Listiny, kterou je užitečné znát, je **hlava pátá (čl. 36–40).** Tato část se zabývá tím, **jak se domoci svých práv, jak dosáhnout právní ochrany.**

Výběr z článků páté Hlavy:

Čl. 36 Listiny uvádí, že **každý se může domáhat stanoveným postupem svého práva u nezávislého a nestranného soudu a ve stanovených případech u jiného orgánu.**

Kdo tvrdí, že byl na svých právech zkrácen rozhodnutím orgánu veřejné správy, může se obrátit na soud, aby přezkoumal zákonnost takového rozhodnutí, nestanoví-li zákon jinak. Z pravomoci soudu však nesmí být vyloučeno přezkoumávání rozhodnutí týkajících se základních práv a svobod podle Listiny. Každý má právo na náhradu škody způsobené mu nezákonným rozhodnutím soudu, jiného státního orgánu či orgánu veřejné správy nebo nesprávným úředním postupem.

VYSVĚTLENÍ:

Podmínky a podrobnosti upravuje zákon. Tato věta obsahuje informaci, že postup, jak se domoci právní ochrany závisí na jednotlivých zákonech ČR v závislosti na tom, čeho se snažíte domoci, čeho se spor týká.

Trestní právo je nadřazený pojem všem zákonům spojeným s definicí, co je trestný čin a jaké jsou sankce a procesy a vše s tím spojené. Dělí se na dvě skupiny, právo hmotné a procesní.

- 1) Trestní právo hmotné stanoví, co je trestným činem, podmínky trestní odpovědnosti, jaké sankce (trest či ochranné opatření) lze za trestný čin uložit.
- 2) Trestní právo procesní stanoví postup příslušných orgánů státu (v ČR tzv. orgány činné v trestním řízení) při zjišťování trestných činů, prokazování jejich spáchání konkrétním osobám, ukládání a výkon trestů a ochranných opatření, upravuje zároveň i práva a povinnosti osoby, proti které se trestní řízení vede, jakož i dalších osob, jichž se toto řízení dotýká.

Příkladem takového zákona je **Trestní soudní řád, Trestní zákoník** a další. Stejný význam mají i slovní spojení **stanoví zákon... nebo je stanovené zákonem... nebo ukládá se dle zákona...** atd. v následujících člancích.

Z článku 37 je důležité vědět, že každý má právo na právní pomoc v řízení před soudy, jinými státními orgány či orgány veřejné správy, a to od počátku řízení.

Všichni účastníci jsou si v řízení rovni.

Kdo prohlásí, že neovládá jazyk, jímž se vede jednání, má právo na tlumočnicka.

Článek 38 Listiny mimo jiné uvádí, že každý má právo, aby jeho věc byla projednána veřejně, bez zbytečných průtahů a v jeho přítomnosti a aby se mohl vyjádřit ke všem prováděným důkazům.

Články 39 a 40 Listiny se ve většině odkazují na příslušné zákony (trestní právo).

ÚMLUVA O PRÁVECH DÍTĚTE



CO TO JE?

Úmluva o právech dítěte je mezinárodní smlouva, která stanovuje občanská, politická, ekonomická, sociální a kulturní práva dětí. Tento dokument byl přijat Valným shromážděním OSN v roce 1989. Česká republika tuto Úmluvu ratifikovala v roce 1991 a je ve Sbírce zákonů publikována pod číslem 104/1991 Sb. Úmluvu již ratifikovalo celkem 193 států.



ČEHO JE TENTO DOKUMENT SOUČÁSTÍ, KAM PATŘÍ, KDE HO NALEZNEME?

Význam Úmluvy o právech dítěte je dán jednak tím, že její obsah se dotýká ochrany těch nejzranitelnějších – dětí, ale také tím, že na území České republiky se jedná o dokument nejvyšší právní síly. To vyplývá jednak z Ústavního zákona, kterým se uvozuje Listina základních práv a svobod, paragrafu 2: Mezinárodní smlouvy o lidských právech a základních svobodách, Českou a Slovenskou Federativní Republikou ratifikované a vyhlášené, jsou na jejím území obecně závazné a mají přednost před zákonem, jednak z Ústavy České republiky, článku 10: Vyhlášené mezinárodní smlouvy, k jejichž ratifikaci dal Parlament souhlas a jimiž je Česká republika vázána, jsou součástí právního řádu. Stanoví-li mezinárodní smlouva něco jiného než zákon, použije se mezinárodní smlouva.



CO NÁM ZARUČUJE?

Obsah Úmluvy o právech dítěte je zaměřen na dvě hlavní oblasti: práva dítěte a povinnosti státu.

Mezi základní práva dítěte patří: právo na život, právo na jméno, právo poznat své rodiče a být jimi vychováván, svoboda projevu a svobodný přístup k informacím, svoboda myšlení a náboženského vyznání, svoboda sdružování a pokojného shromažďování, právo na ochranu soukromí, právo na ochranu před násilím, ponižováním a vykořisťováním, právo na zajištění ochrany a pomoci poskytované státem, pokud je dítě zbaveno rodinného prostředí, **duševně nebo tělesně postižené děti mají právo prožít plný a řádný život, právo na ochranu zdraví a využívání zdravotnických zařízení, právo na výhody sociálního zabezpečení, právo na životní úroveň potřebnou pro jejich rozvoj, právo na vzdělání, právo na používání vlastního jazyka, právo na odpočinek a volný čas, právo na ochranu před nebezpečnou prací.**

Stát musí přijmout opatření ke snížení dětské úmrtnosti, k zajištění lékařské pomoci dětem, k zajištění odpovídající péče matce před porodem, k rozvoji zdravotní osvěty, k poskytování pomoci rodičům se zabezpečením životních

podmínek dítěte, k zajištění bezplatného základního vzdělání pro všechny děti, k zajištění podpory středního vzdělání, které je buďto bezplatné nebo je dítěti v případě nutnosti poskytnuta finanční pomoc, k zajištění poradenské služby v oblasti vzdělání a profesní přípravy, k zajištění ochrany před užíváním narkotik, k zajištění ochrany před sexuálním vykořisťováním (prostituce, dětská pornografie apod.), k zabránění únosů a obchodování s dětmi, k ochraně dětí před mučením, omezováním osobní svobody, k tomu, aby děti, které byly zadrženy pro trestný čin, byly zadrženy po co nejkratší nutnou dobu, a to odděleně od dospělých, a aby se jim dostalo právní pomoci, k tomu, aby se děti do 15 let nezúčastňovaly válečných akcí, k podpoře začleňování dětí, se kterými bylo nelidsky zacházeno, ke stanovení věkové hranice pro vstup do zaměstnání a délky pracovní doby nezletilých.



CO OBSAHUJE?

Úmluva o právech dítěte obsahuje **54 článků**, které jsou **rozdělené do čtyř oblastí**:

Hlavní zásady: Tyto články Úmluvy o právech dítěte se zabývají odstraněním diskriminace, zaměřují se na právo na život, právo na přežití a rozvoj, právo na zapojení se do společnosti. Shrnují základní principy, na kterých je Úmluva založena, a veškeré další články se od nich odvíjejí.

Právo na přežití a rozvoj: Tyto články popisují vše, co je potřeba k tomu, aby dítě mohlo správně růst a vyvíjet se. Zahrnují právo na nezávadnou vodu, domov, jídlo, základní vzdělání, lékařskou péči, právo na volný čas a odpočinek. Speciální články popisují práva dětských uprchlíků, dětí s tělesným či mentálním postižením, dětí minorit či ohrožených skupin obyvatel.

Práva na ochranu: Tyto články popisují právo dětí na ochranu a bezpečí, právo na pomoc při zneužívání, na ochranu před násilím či využíváním dětí k prostituci. Je zde zmíněno také právo na ochranu během válečných konfliktů a na ochranu před kriminální činností dospělých.

Právo na zapojení se do společnosti: Každé dítě má právo, aby mu ostatní naslouchali ve věcech, které se ho týkají. Jeho názor by měl být brán s vážností podle jeho věku a vyspělosti. Tyto články zahrnují nejen právo na vyjádření se, ale také právo na to být vyslyšen, právo na informace a právo na zapojení se do společnosti.



CO JE UŽITEČNÉ VĚDĚT JAKO RODIČ A JAKO RODIČ DÍTĚTE SE SLUCHOVÝM POSTIŽENÍM?

Podle Úmluvy se dítětem rozumí každá lidská bytost mladší osmnácti let (samozřejmě s výjimkami o dosažení zletilosti podle právního řádu ČR).

Děti s postižením mají podle Úmluvy právo na zvláštní péči a pomoc odpovídající jejich stavu, které vedou k zabezpečení přístupu dítěte ke vzdělání,

přípravě na zaměstnání, rehabilitaci, atd. a k co největšímu zapojení dítěte do společnosti. Tato péče a pomoc je pokud možno poskytována bezplatně. Pomoc by měla také dostat osoba, která se o toto dítě stará (konkrétněji v kapitole o Zákoně o sociálních službách).

Dále mají všechny děti právo na dosažení nejvýše dosažitelné úrovně zdravotního stavu a na využívání léčebných a rehabilitačních zařízení. Nedílnou součástí je i to, že by stát měl činit nezbytná opatření k rozvoji osvěty a služeb preventivní zdravotní péče.

Podle Úmluvy má každé dítě právo na vzdělání. Česká republika by měla zajistit bezplatné a povinné základní vzdělání a přijatelné a dostupné střední vzdělání pro všechny děti a zpřístupňovat vysokoškolské vzdělání všem podle schopností. Nedílnou součástí zpřístupňování vzdělání je také zpřístupňování informací a poradenské služby v oblasti vzdělání a přípravy na povolání (konkrétněji v kapitole pojednávající o Školském zákoně).

V Úmluvě se dále mluví o důležité funkci hromadných sdělovacích prostředků, které dítěti zabezpečují přístup k informacím a materiálům z různých národních a mezinárodních zdrojů zaměřujícím se na tělesný, duševní, duchovní, sociální a mravní rozvoj dítěte. Na základě toho by Česká republika měla podporovat hromadné sdělovací prostředky v tom, aby při šíření informací braly zvláštní ohled na jazykové potřeby dětí náležející k menšinové skupině.

ÚMLUVA O PRÁVECH OSOB SE ZDRAVOTNÍM POSTIŽENÍM



CO TO JE?

Úmluvu schválilo Valné shromáždění OSN v roce 2006, Česká republika ji ratifikovala v září 2009 a pro náš stát vstoupila v platnost 28. října 2009. Úmluva nezakládá žádná nová práva, pouze ukládá důsledné naplňování existujících lidských práv a svobod z hlediska osob se zdravotním postižením. Uznává jejich důstojnost a rovné postavení, právo na samostatnost a nezávislost, na svobodné rozhodování, podporuje zapojení osob se zdravotním postižením do všech politik, které se jich dotýkají. Za mimořádně důležité Úmluva pokládá zajištění přístupu zdravotně postižených k fyzickému, ekonomickému, sociálnímu a kulturnímu prostředí, ke vzdělávání, k rehabilitaci, k informacím a komunikaci.

Úmluva je založena na následujících obecných zásadách:

- Respektování přirozené důstojnosti, osobní nezávislosti, zahrnující také svobodu volby a samostatnosti osob;
- Nediskriminace;
- Plné začlenění a zapojení do společnosti;
- Respektování odlišnosti a přijímání osob se zdravotním postižením jako součást lidské různorodosti a přirozenosti;
- Rovnost příležitostí;
- Přístupnost;
- Rovnoprávnost mužů a žen;
- Respektování rozvoje schopností dětí se zdravotním postižením a jejich práva na zachování identity.



CO NÁM ZARUČUJE?

Účelem této úmluvy je podporovat, chránit a zajišťovat plné a rovné užívání všech lidských práv a základních svobod všemi osobami se zdravotním postižením a podporovat úctu k jejich přirozené důstojnosti.

Důležité je **seznámit se s některými pojmy** a vydefinovat si je pro potřeby této úmluvy:

- **Komunikace** – zahrnuje řeč, zobrazení textu, Braillovo písmo, dotekovou komunikaci, zvětšené písmo, přístupná multimediální zařízení, jakož i psaný jazyk, zvukové systémy, jednoduchou formu řeči, digitalizovaný hlas a augmentativní a alternativní způsoby, prostředky a formáty komunikace, včetně dostupných a komunikačních technologií;
- **Jazyk** – zahrnuje mluvený a znakový jazyk a další formy nonverbální komunikace;

- **Diskriminace na základě zdravotního postižení** – jakékoli činění rozdílu, vyloučení nebo omezení provedené na základě zdravotního postižení, jehož cílem nebo důsledkem je narušit nebo zrušit uznání nebo uplatnění všech lidských práv a základních svobod ve všech oblastech na rovnoprávném základě s ostatními;
- **Přiměřená úprava** – nezbytné a odpovídající změny a úpravy, které nepředstavují nepřiměřené nebo nadměrné zatížení a které jsou prováděny, pokud to konkrétní případ vyžaduje, s cílem zaručit osobám se zdravotním postižením uplatnění nebo užívání všech lidských práv a základních svobod na rovnoprávném základě s ostatními;
- **Univerzální design** – navrhování výrobků, vybavení, programů a služeb tak, aby je mohly v co největší míře užívat všechny osoby bez nutnosti úprav nebo specializovaného designu. Nevylučuje podpůrné pomůcky pro určité skupiny osob se zdravotním postižením, pokud jsou zapotřebí.



CO OBSAHUJE?

Úmluva obsahuje 50 článků, ze kterých si vybereme jen ty, které se nejvíce týkají sluchového postižení, dětí, vzdělávání, zaměstnání a obecně osob se zdravotním postižením.

Článek č. 5 – Rovnost a nediskriminace

Státy, které přijaly tuto úmluvu, uznávají, že všechny osoby jsou před zákonem a ze zákona rovnoprávné a mají právo na rovnost před zákonem a stejná práva vyplývající ze zákona bez jakékoli diskriminace.

Státy zakazují veškerou diskriminaci na základě zdravotního postižení a zaručují osobám se zdravotním postižením rovnoprávnou a účinnou právní ochranu před diskriminací z jakýchkoli důvodů.

Specifická opatření, která jsou nezbytná k urychlení nebo dosažení faktické rovnoprávnosti osob se zdravotním postižením, se nepovažují podle této úmluvy za diskriminaci.

Článek č. 7 – Děti se zdravotním postižením

Při jakékoliv činnosti týkající se dětí se zdravotním postižením musí být předním hlediskem nejlepší zájem dítěte.

Státy, které úmluvu přijaly, přijímají veškerá nezbytná opatření, aby dětem se zdravotním postižením zaručily plné užívání všech lidských práv a základních svobod na rovnoprávném základě s ostatními dětmi.

Státy, které úmluvu přijaly, zabezpečují dětem se zdravotním postižením na rovnoprávném základě s ostatními dětmi právo svobodně vyjadřovat své vlastní názory ve všech záležitostech, které se jich dotýkají, přičemž se musí jejich názorům věnovat náležitá pozornost odpovídající jejich věku a zralosti, a při realizaci tohoto práva poskytují pomoc přiměřenou jejich zdravotnímu postižení a věku.

Článek č. 9 – přístupnost

Důležité je osobám se zdravotním postižením umožnit žít nezávisle a plně se zapojit do všech oblastí života společnosti. Tento článek zajišťuje rovnoprávný přístup pro všechny osoby se zdravotním postižením. Opatření, která budou zahrnovat identifikaci a odstraňování překážek a bariér bránících přístupnosti, se budou týkat mimo jiné:

- Budov, dopravní sítě, dopravy a dalších vnitřních a venkovních zařízení, včetně škol, obytných budov, zdravotnických zařízení a pracovišť;
- Informačních, komunikačních a dalších služeb, včetně elektronických a záchranných služeb;
- Vypracování a vyhlášení minimálních vnitrostátních standardů a norem pro zajištění přístupnosti zařízení a služeb dostupných nebo poskytovaných veřejnosti a kontrolu jejich provádění.

Tento článek smluvním stranám úmluvy dále ukládá:

- Zajistit, aby soukromé subjekty, které provozují zařízení a služby dostupné nebo poskytované veřejnosti, braly v úvahu všechna hlediska přístupnosti pro osoby se zdravotním postižením;
- Zajistit pro zainteresované osoby školení o problémech v přístupnosti, kterým čelí osoby se zdravotním postižením;
- Vybavit budovy a další veřejně přístupná zařízení značením v Braillově písmu a ve snadno čitelných a srozumitelných formách;
- Zajistit různé formy asistence a prostředníky, včetně průvodců, předčitateľů a profesionálních tlumočnicků znakového jazyka k usnadnění přístupu do budov a dalších veřejných zařízení;
- Podporovat další vhodné formy asistence a podpory pro osoby se zdravotním postižením s cílem zajištění jejich přístupu k informacím;
- Podporovat přístup osob se zdravotním postižením k novým informačním a komunikačním technologiím a systémům, včetně internetu;
- Podporovat plánování, vývoj, výrobu a distribuci informačních a komunikačních technologií a systémů již v rané fázi způsobem, který zajistí jejich přístupnost za vynaložení minimálních nákladů.

Článek č. 10 – Právo na život

Státy, které úmluvu přijaly, znovu potvrzují, že každá lidská bytost má přirozené právo na život, a přijmou veškerá nezbytná opatření k zajištění účinného užívání tohoto práva osobami se zdravotním postižením na rovnoprávném základě s ostatními.

Článek č. 12 – Rovnost před zákonem

Státy, které úmluvu přijaly, se zavazují k:

- Potvrzení, že osoby se zdravotním postižením mají kdekoli právo na uznání jejich osoby jako subjektu práva;

- Uznání, že osoby se zdravotním postižením mají právo na rovnoprávném základě s ostatními a právní způsobilost ve všech oblastech života;
- Přijetí odpovídajících opatření, jež umožní osobám se zdravotním postižením přístup k asistenci, kterou mohou pro uplatnění této právní způsobilosti potřebovat;
- Zajištění, aby všechna opatření, která se týkají uplatnění právních způsobilostí, poskytovala v souladu s mezinárodním právem v oblasti lidských práv odpovídající a účinné záruky zamezující zneužití.
- S výhradou ustanovení tohoto článku státy přijímají veškerá odpovídající a účinná opatření, aby osobám se zdravotním postižením zajistily rovné právo vlastnit nebo dědit majetek, spravovat své finanční záležitosti a mít rovný přístup k bankovním půjčkám, hypotékám a dalším formám finančních úvěrů, a zajišťují, aby osoby se zdravotním postižením nebyly svévolně zbavovány svého majetku.

Článek č. 13 – Přístup ke spravedlnosti

Státy zajistí osobám se zdravotním postižením účinný přístup ke spravedlnosti na rovnoprávném základě s ostatními, mimo jiné i prostřednictvím procedurálních a věku odpovídajících úprav, s cílem usnadnit jim účinné plnění jejich role jako přímých nebo nepřímých účastníků a svědků při všech soudních řízeních, a to ve fázi vyšetřování a předběžného řízení.

S cílem napomoci zajištění účinného přístupu osob se zdravotním postižením ke spravedlnosti budou státy podporovat odpovídající proškolení osob, které pracují v oblasti justiční správy, včetně pracovníků policie a vězeňské služby.

Článek č. 21 – Svoboda projevu a přesvědčení a přístup k informacím

Státy, které úmluvu přijaly, se zavazují k zajištění uplatňování práv na svobodu projevu přesvědčení, včetně svobody vyhledávat, přijímat a rozšiřovat informace a myšlenky na rovnoprávném základě s ostatními, a to prostřednictvím všech forem komunikace dle vlastní volby.

Státy:

- Poskytují informace pro širokou veřejnost i osobám se zdravotním postižením v přístupných formátech a technologiích vhodných pro různé typy zdravotního postižení, a to bez prodlení a dodatečných výdajů.
- Uznávají a umožňují osobám se zdravotním postižením používání znakových jazyků, Braillova písma, augmentativní a alternativní komunikace a všech ostatních přístupných prostředků, způsobů a formátů komunikace dle jejich vlastní volby při úředních jednáních.
- Požadují od soukromých subjektů, které poskytují služby široké veřejnosti, mimo jiné prostřednictvím internetu, aby poskytovaly informace a služby v přístupných a využitelných formátech pro osoby se zdravotním postižením.

- Podporují hromadné sdělovací prostředky, včetně poskytovatelů informací na internetu, aby zpřístupnily své služby osobám se zdravotním postižením.

Článek č. 23 – Respektování obydlí a rodiny

Státy, které úmluvu přijaly, přijímají účinná opatření k odstranění diskriminace osob se zdravotním postižením ve všech záležitostech týkajících se manželství, rodiny, rodičovství a osobních vztahů na rovnoprávném základě s ostatními s cílem zajistit:

- Uznání práva všech osob se zdravotním postižením, které dosáhnou věku pro uzavření manželství, uzavřít sňatek a založit rodinu na základě svobodného a plného souhlasu budoucích manželů.
- Uznání práva osob se zdravotním postižením svobodně a zodpovědně rozhodnout o počtu svých dětí a jejich věkovém odstupu, stejně jako práva na přístup k věku odpovídajícím informacím, sexuální výchově a výchově k plánovanému rodičovství a na poskytnutí nezbytných prostředků, které by jim umožnily uvedená práva realizovat.
- Zachování reprodukčních schopností osob se zdravotním postižením, včetně dětí, na rovnoprávném základě s ostatními.

Státy také zaručují práva a povinnosti osob se zdravotním postižením pokud jde o opatrovnictví, poručnictví, svěřenectví a adopci dětí nebo obdobné instituty, jestliže existují ve vnitrostátní legislativě; ve všech případech musí být předním hlediskem nejlepší zájem dítěte. Státy plní odpovídající podporu. Státy také zajistí, aby děti se zdravotním postižením měly rovná práva na život v rodinném prostředí, aby dítě nebylo odděleno od svých rodičů proti jejich vůli, vyjma případů, kdy příslušné úřady na základě soudního rozhodnutí a v souladu s platným právem a v příslušném řízení rozhodnou, že takové oddělení je potřebné v nejlepším zájmu dítěte. Dítě nesmí být od rodičů odděleno z důvodu jeho zdravotního postižení nebo zdravotního postižení jednoho či obou rodičů.

V případech, že nejsou nejbližší příbuzní schopni se o dítě se zdravotním postižením postarat, tak státy vyvinou veškeré úsilí k zajištění náhradní péče v rámci širší rodiny nebo v rámci společenství v rodinném prostředí.

Článek č. 24 – Vzdělávání

Státy, které tuto úmluvu přijaly, uznávají právo osob se zdravotním postižením na jejich vzdělání. Státy zajistí začleňující vzdělávací systém na všech úrovních a celoživotní vzdělávání zaměřené na:

- Plný rozvoj lidského potenciálu a smyslu pro vlastní důstojnost a uvědomění si vlastní hodnoty, stejně jako na posilování úcty k lidským právům, základním svobodám a lidské různorodosti.
- Rozvoj osobnosti, nadání a kreativity osob se zdravotním postižením, jakož i jejich duševních a tělesných schopností v co nejvyšší možné míře.

- Účinné zapojení osob se zdravotním postižením do života ve svobodné společnosti.

Při uplatňování tohoto práva státy zajistí, aby:

- Osoby se zdravotním postižením nebyly z důvodu svého postižení vyloučeny ze všeobecné vzdělávací soustavy a děti se zdravotním postižením nebyly vyloučeny z bezplatného a povinného základního nebo středního vzdělávání.
- Osoby se zdravotním postižením měly na rovnoprávném základě s ostatními přístup k inkluzivnímu, kvalitnímu a bezplatnému základnímu a střednímu vzdělání v místě, kde žijí.
- Byla jim poskytována přiměřená úprava podle individuálních potřeb.
- Osobám se zdravotním postižením byla v rámci všeobecné vzdělávací soustavy poskytována nezbytná podpora umožňující jejich účinné vzdělávání.
- Účinná opatření individualizované podpory byla realizována v prostředí, které v souladu s cílem plného začlenění maximalizuje vzdělávací pokroky a sociální rozvoj.

Státy umožňují osobám se zdravotním postižením získat praktické a sociální dovednosti, které by jim usnadnily jejich plné a rovné zapojení do systému vzdělávání a do života společnosti. Za tímto účelem přijímají potřebná opatření, která:

- Umožňují studium Braillova písma, alternativního písma a augmentativních a alternativních způsobů, prostředků a formátů komunikace, rozvoj orientačních schopností a mobility, jakož i vzájemnou podporu a poradenství ze strany osob v rovnocenné situaci.
- Umožní studium znakového jazyka a podporu jazykové identity společnosti neslyšících.
- Zajistí, aby nevidomým, neslyšícím a hluchoslepým osobám, a zejména dětem, bylo poskytováno vzdělávání v jazycích a způsobech a prostředcích komunikace, které jsou pro dotyčnou osobu nejvhodnější, a v prostředcích, které maximalizují vzdělávací pokroky a sociální rozvoj.

Státy přijmou příslušná opatření pro zaměstnávání učitelů, včetně učitelů se zdravotním postižením, kteří ovládají znakový jazyk a/nebo Braillovo písmo, a pro přípravu odborníků a pracovníků, kteří působí na všech úrovních vzdělávání.

Státy zajistí, aby osoby se zdravotním postižením měly možnost přístupu k obecnému terciálnímu vzdělávání, odborné přípravě na výkon povolání, vzdělávání dospělých a celoživotnímu vzdělávání bez diskriminace a na rovnoprávném základě s ostatními. Za tímto účelem je potřeba poskytnout přiměřenou úpravu.

Článek č. 25 – Zdraví

Státy, které přijaly Úmluvu, uznávají právo na dosažení nejvýše možné úrovně zdraví bez diskriminace na základě zdravotního pojištění. Státy především:

- Poskytují osobám se zdravotním postižením stejnou nabídku, kvalitu a standard bezplatné nebo dostupné zdravotní péče a programů, které

jsou poskytovány ostatním, včetně péče sexuální a reprodukční medicíny a obecných programů v oblasti veřejného zdraví.

- Poskytují zdravotní služby, které děti i starší osoby se zdravotním postižením potřebují specificky z důvodu svého zdravotního postižení, a to včetně včasné detekce a intervence, pokud je vhodná, a dále služby určené k minimalizaci nebo prevenci dalšího postižení.
- Vyžadují, aby pracovníci ve zdravotnictví poskytovali osobám se zdravotním postižením péči stejné kvality jako ostatním a na základě svobodného a informovaného souhlasu.
- Zakazují diskriminaci osob se zdravotním postižením v přístupu ke zdravotnímu pojištění a životnímu pojištění, pokud toto pojištění umožňuje vnitrostátní legislativa.

Článek č. 26 – Habilitace a rehabilitace

Státy podporují dostupnost, znalost a využívání kompenzačních pomůcek a technologií určených pro osoby se zdravotním postižením, které usnadňují habilitaci a rehabilitaci.

Článek č. 27 – Práce a zaměstnávání

Státy, které přijaly úmluvu, zabezpečují a podporují realizaci práva na práci, mimo jiné i pro osoby, u kterých dojde ke vzniku zdravotního postižení v průběhu zaměstnání, a přijímání příslušných opatření, včetně opatření legislativních, s cílem zejména:

- Zakázat diskriminaci na základě zdravotního postižení ve všech otázkách týkajících se kterékoli formy zaměstnávání, včetně podmínek nábora, přijímání a zaměstnávání pracovníků, setrvání v zaměstnání, profesního postupu a bezpečnosti a ochrany zdraví při práci.
- Chránit práva osob se zdravotním postižením na spravedlivé a uspokojivé pracovní podmínky, včetně rovných příležitostí a rovného odměňování za práci rovnocenné hodnoty, na bezpečnost a ochranu zdraví při práci, včetně ochrany před obtěžováním, a na nápravu křivd.
- Zajistit osobám se zdravotním postižením možnost uplatňovat svá pracovní a odborová práva na rovnoprávném základě s ostatními.
- Umožnit osobám se zdravotním postižením účinný přístup k programům obecného odborného a profesního poradenství, ke službám zprostředkování práce a odborné přípravě na výkon povolání i dalšímu vzdělávání.
- Podporovat pracovní příležitost a profesní postup osob se zdravotním postižením na trhu práce, jakož i asistenci při hledání, získávání a udržení zaměstnání a při návratu do práce.
- Podporovat příležitosti k samostatné výdělečné činnosti, soukromému podnikání, rozvíjení činnosti družstev a zahájení vlastního podnikání.
- Zaměstnávat osoby se zdravotním postižením ve veřejném sektoru.

- Podporovat zaměstnávání osob se zdravotním postižením v soukromém sektoru prostřednictvím vhodné politiky a opatření, která mohou zahrnovat programy pozitivní diskriminace, pobídky a další opatření.
- Zajistit, aby osobám se zdravotním postižením byla poskytována přiměřená úprava na pracovišti.
- Podporovat u osob se zdravotním postižením získávání pracovních zkušeností na otevřeném trhu práce.
- Podporovat pracovní a profesní rehabilitaci osob se zdravotním postižením, stejně jako programy zaměřené na udržení pracovního místa a návrat do zaměstnání.

Článek č. 30 – Účast na kulturním životě, rekreace, volný čas a sport

Státy, které přijaly úmluvu, přijmou veškerá opatření, aby osoby se zdravotním postižením:

- Měly přístup ke kulturním materiálům v přístupných formátech.
- Měly přístup k televizním programům, filmům, divadelním a jiným kulturním činnostem v přístupných formátech.
- Měly přístup na místa určená pro kulturní aktivity, jako jsou divadla, muzea, kina, knihovny a služby pro turisty a přístup k historickým památkám a významným místům národního kulturního dědictví.

Státy přijmou opatření, aby poskytly osobám se zdravotním postižením příležitost rozvíjet a využívat jejich tvůrčí, umělecký intelektuální potenciál, a to nejen ve svůj vlastní prospěch, ale také pro obohacení celé společnosti.

Osoby se zdravotním postižením mají právo na rovnoprávném základě s ostatními na uznání a podporu své specifické kulturní a jazykové identity, včetně znakového jazyka a kultury neslyšících.

S cílem umožnit osobám se zdravotním postižením podílet se na rekreační, zájmové a sportovní činnosti přijmou státy odpovídající opatření, která:

- Podnítí a podpoří co nejširší zapojení osob se zdravotním postižením do běžných sportovních aktivit na všech úrovních.
- Zajistí, aby osoby se zdravotním postižením měly možnost organizovat a rozvíjet speciální sportovní a zájmové aktivity a účastnit se jich.
- Zajistí, aby osoby se zdravotním postižením měly přístup na sportoviště a do rekreačních a turistických zařízení.
- Zajistí, aby děti se zdravotním postižením měly přístup k účasti ve hře, k rekreačním, zájmovým a sportovním činnostem, včetně účasti na uvedených činnostech v rámci školy.
- Zajistí, aby osoby se zdravotním postižením měly přístup ke službám osob a institucím podílejících se na organizaci rekreační, turistické, zájmové a sportovní činnosti.

OBČANSKÝ ZÁKONÍK Č. 89/2012 Sb.



CO TO JE?

Občanský zákoník upravuje osobní stav osob. Řídí se jím soukromá práva a povinnosti osobní a majetkové povahy, a to v tom rozsahu, v jakém je neupravují jiné právní předpisy.



ČEHO JE TENTO DOKUMENT SOUČÁSTÍ, KAM PATŘÍ, KDE HO NALEZNEME?

Občanský zákoník je součástí právního pořádku Českého státu a najdeme ho ve Sbírce zákonů pod číslem 89/2012 Sb.



CO OBSAHUJE?

Občanský zákoník obsahuje pět částí. První z nich je obecná, druhá se týká rodinného práva. Třetí a čtvrtá část obsahuje absolutní a relativní majetková práva. V páté části najdeme společná, přechodná a závěrečná ustanovení.



CO JE UŽITEČNÉ VĚDĚT JAKO RODIČ DÍTĚTE SE SLUCHOVÝM POSTIŽENÍM?

Předmětem úpravy občanského zákoníku je soukromé právo.

Soukromé právo chrání důstojnost a svobodu člověka i jeho přirozené právo bát se o vlastní štěstí a štěstí jeho rodiny nebo lidí jemu blízkých takovým způsobem, jenž nepůsobí bezdůvodně újmu druhým.

Každý, kdo se cítí ve svém právu zkrácen, může se domáhat ochrany u orgánu vykonávajícího veřejnou moc. Není-li v zákoně stanoveno něco jiného, je tímto orgánem veřejné moci soud.

Právní osobnost, způsobilost a svéprávnost

Právní osobnost je způsobilost mít práva a povinnosti v mezích právního řádu. Svěprávnost je způsobilost nabývat pro sebe vlastním právním jednáním práva a zavazovat se k povinnostem (právně jednat). Právní osobnosti ani svéprávnosti se nikdo nemůže vzdát ani zčásti; pokud tak učiní, nepřihlíží se k tomu.

Člověk má právní osobnost od narození až do smrti.

Každý člověk odpovídá za své jednání, je-li s to posoudit je a ovládnout.

Pokud se vlastní vinou přivede do stavu, v němž by jinak za své jednání odpovědný nebyl, odpovídá za jednání učiněná v tomto stavu i tak.

Plně svéprávným se člověk stává zletilostí. **Zletilostí** se nabývá dovršením osmnáctého roku věku.

Při narušení schopnosti zletilého právně jednat je možné učinit předběžné prohlášení. Činí-li toto prohlášení osoba se smyslovým postižením, která neumí číst nebo psát, musí jí být obsah listiny tlumočen takovým způsobem dorozumívání, které si sama zvolila. Dalšími možnostmi jsou: nápomoc při rozhodování, zastoupení členem domácnosti nebo omezení svéprávnosti.

K omezení svéprávnosti lze přistoupit jen v zájmu člověka, jehož se to týká, po jeho zhlédnutí a s plným uznáváním jeho práv a jeho osobní jedinečnosti. Přitom musí být důkladně vzaty v úvahu rozsah i stupeň neschopnosti člověka postarat se o vlastní záležitosti.

Omezit svéprávnost člověka lze jen tehdy, hrozila-li by mu jinak závažná újma a nepostačí-li vzhledem k jeho zájmům mírnější a méně omezující opatření. Omezit svéprávnost člověka může jen soud.

Má-li člověk obtíže dorozumívat se, není to samo o sobě důvodem k omezení svéprávnosti.

V rozhodnutí o omezení svéprávnosti jmenuje soud člověku opatrovníka. Při výběru opatrovníka přihlídnou soud k přáním opatrovance, k jeho potřebě i k podnětům blízkých osob, pokud sledují jeho prospěch.

Rozhodnutí o omezení svéprávnosti nezabavuje člověka práva samostatně právně jednat v běžných záležitostech každodenního života.

Osoba blízká

Osoba blízká je příbuzný v řadě přímé, sourozenec a manžel/ka nebo partner/ka (podle zákona o registrovaném partnerství). Má se za to, že osobami blízkými jsou i osoby sešvagřené nebo osoby, které spolu trvale žijí.

Zásah do integrity

Zákonný zástupce může udělit souhlas k zásahu do integrity zastoupeného, je-li to k přímému prospěchu osoby, která není schopna dát souhlas sama.

Ten, kdo provádí zákrok, srozumitelně vysvětlí povahu tohoto zákroku.

Vysvětlení je řádně podáno, lze-li předpokládat, že druhá strana pochopila způsob a účel zákroku včetně očekávaných následků i možných nebezpečí, případně i to, zda přichází v úvahu jiný postup.

Uděluje-li souhlas za druhého jeho zákonný zástupce, podává se vysvětlení i tomu, kdo má být zákroku podroben (pokud je schopen úsudku), a to takovým způsobem, který je druhému srozumitelný a umožní mu vysvětlení pochopit.

Rodiče a dítě

Rodiče a dítě mají vůči sobě navzájem povinnosti a práva. Těchto vzájemných povinností a práv se nemohou vzdát. Povinnosti a práva rodičů vznikají narozením dítěte a zanikají nabytím jeho zletilosti.

Rodičovská odpovědnost zahrnuje povinnosti a práva rodičů, které spočívají v péči o dítě. Jedná se zejména o péči o jeho zdraví, jeho tělesný, citový, rozumový a mravní vývoj. Dále sem spadá ochrana dítěte, udržování osobního styku s dítětem, zajišťování jeho výchovy a vzdělání, určení místa jeho bydliště, jeho zastupování a spravování jeho jmění. Péče vzniká narozením dítěte a zaniká, jakmile dítě nabude plné svéprávnosti. Trvání a rozsah rodičovské odpovědnosti může změnit jen soud.

Rodičovská odpovědnost

Rodičovská odpovědnost náleží stejně oběma rodičům. Má ji každý rodič, pokud jí nebyl zbaven. Rodiče ji vykonávají v souladu se zájmy dítěte v míře odpovídající jeho stupni vývoje a ve vzájemné shodě.

Rozhodují-li rodiče o vzdělání nebo o pracovním uplatnění dítěte, vezmou v úvahu jeho názor, schopnosti a nadání.

Rodiče mají rozhodující úlohu ve výchově dítěte. Mají být všestranně příkladem svým dětem, zejména pokud se jedná o způsob života a chování v rodině.

Výchovné prostředky lze použít pouze v podobě a míře, která je přiměřená okolnostem, neohrožuje zdraví dítěte ani jeho rozvoj a nedotýká se lidské důstojnosti dítěte.

Žije-li dítě s rodiči nebo s některým z nich v rodinné domácnosti a je-li o ně řádně pečováno, podílí se i ono na péči o chod domácnosti, a to buď vlastní prací nebo peněžitými prostředky (pokud má vlastní příjem), případně oběma způsoby. Rozsah podílu dítěte na péči o chod domácnosti se odvíjí od jeho schopností a možností a odůvodněných potřeb členů rodiny. Povinnost dítěte podílet se na chodu domácnosti zaniká zároveň s poskytováním výživy rodičů dítěti.

Rodiče mají povinnost a právo zastupovat dítě při právních jednáních, ke kterým není právně způsobilé.

ZÁKON O VEŘEJNÉM OCHRÁNCI PRÁV Č. 349/1999 Sb.



CO TENTO DOKUMENT OBSAHUJE A CO UPRAVUJE?

Tento zákon je součástí právního řádu ČR a upravuje postavení a činnost veřejného ochránce práv (dále jen „ochránce“). Zákon je rozdělen do čtyř základních částí, které upravují obecná ustanovení (§ 1–§ 8), činnost ochránce (§ 9–§ 21), zvláštní oprávnění a povinnosti ochránce (§ 22–§ 24) a závěrečná ustanovení (§ 25–§ 28).

V rámci obecných ustanovení je vymezeno postavení a působnost ochránce. Ochránce (někdy také označovaný jako ombudsman) působí k ochraně osob před jednáním úřadů a dalších institucí uvedených v tomto zákoně, pokud je v rozporu s právem, neodpovídá principům demokratického právního státu a dobré správy, jakož i před jejich nečinností, a tím přispívá k ochraně základních práv a svobod.

Ochránce vykonává také působnost ve věcech práva na rovné zacházení a ochrany před diskriminací v souladu s antidiskriminačním zákonem (zákon č. 198/2009, Sb.).

Sídlem ochránce je Brno.



CO JE UŽITEČNÉ VĚDĚT JAKO RODIČ DÍTĚTE S SLUCHOVÝM POSTIŽENÍM?

Působnost ochránce se vztahuje na ministerstva a jiné správní úřady s působností pro celé území státu, správní úřady jim podléhající, orgány územních samosprávných celků při výkonu státní správy, na zařízení ochranné nebo ústavní výchovy, ochranného léčení, zabezpečovací detence, na veřejné zdravotní pojišťovny atd.

Ochránce provádí systematické návštěvy míst, kde se nacházejí nebo mohou nacházet osoby omezené na svobodě veřejnou mocí nebo v důsledku závislosti na poskytované péči, s cílem posílit ochranu těchto osob před mučením, krutým, nelidským, ponižujícím zacházením nebo trestáním a jiným špatným zacházením.

Působnost ochránce se v těchto případech vztahuje na:

- a) zařízení, v nichž se vykonává vazba, trest odnětí svobody, ochranná nebo ústavní výchova, ochranné léčení anebo zabezpečovací detence,
- b) další místa, kde se nacházejí nebo mohou nacházet osoby omezené na svobodě veřejnou mocí, zejména policejní cely, zařízení pro zajištění cizinců a azylová zařízení,
- c) **místa, kde se nacházejí nebo mohou nacházet osoby omezené na svobodě v důsledku závislosti na poskytované péči, zejména zařízení sociálních služeb a jiná zařízení poskytující obdobnou péči, zdravotnická zařízení a zařízení sociálně-právní ochrany dětí.**

Užitečné je znát znění druhé části, které je zaměřeno na vlastní činnost ochránce.

Ochránce jedná:

- a) na základě podnětu fyzické nebo právnické osoby,
- b) na základě podnětu adresovaného poslanci nebo senátorovi, který jej ochránci postoupil,
- c) na základě podnětu adresovaného některé z komor Parlamentu, která jej ochránci postoupila,
- d) z vlastní iniciativy.

Každý má právo obrátit se s písemným podnětem na ochránce ve věci, která patří do jeho působnosti; podnět lze učinit také ústně do protokolu.

Podnět nesmí být podroben úřední kontrole a nepodléhá žádnému poplatku.

Podnět musí obsahovat:

- a) vylíčení podstatných okolností věci, včetně sdělení, zda věc byla předložena také jinému státnímu orgánu, popřípadě s jakým výsledkem,
 - b) označení úřadu, popřípadě jméno a příjmení nebo jiné údaje o totožnosti osoby, jíž se podnět týká,
 - c) doklad o tom, že úřad, jehož se podnět týká, byl neúspěšně vyzván k nápravě,
 - d) jméno, příjmení a bydliště toho, kdo podnět podává, u právnické osoby název, sídlo a osoby oprávněné jejím jménem jednat,
- Pokud se podnět týká rozhodnutí, stěžovatel přiloží jeho stejnopis.

Ochránce podnět odloží, jestliže věc, které se podnět týká, nespadá do jeho působnosti anebo se netýká osoby, která podnět podala. Může podnět rovněž odložit, jestliže:

- a) potřebné náležitosti nebyly doplněny ani ve stanovené lhůtě,
- b) je zjevně neopodstatněný,
- c) od právní moci rozhodnutí nebo od opatření či události, kterých se podnět týká, uplynula v den doručení podnětu doba delší jednoho roku,
- d) věc, které se podnět týká, je projednávána soudem nebo již byla soudem rozhodnuta
- e) jde o podnět ve věci, která již byla ochráncem přešetřena, a opakovaný podnět nepřináší nové skutečnosti.

O odložení podnětu a důvodech odložení ochránce písemně vyrozumí stěžovatele.

Je-li podnět podle svého obsahu opravným prostředkem podle předpisů o řízení ve věcech správních nebo soudních, žalobou nebo opravným pro-

středkem ve správním soudnictví anebo ústavní stížností, ochránce o tom stěžovatele neprodleně vyrozumí a poučí jej o správném postupu. Pokud ochránce podnět neodloží, zahájí šetření a písemně o tom stěžovatele vyrozumí.

Ochránce je oprávněn s vědomím vedoucích úřadů, a to i bez předchozího upozornění, vstupovat do všech prostor úřadů a provádět šetření spočívající v:

- a) nahlížení do spisů,
- b) kladení otázek jednotlivým zaměstnancům úřadů,
- c) rozmluvě s osobami umístěnými v zařízeních, a to bez přítomnosti jiných osob.

Úřady jsou povinny na žádost ochránce a ve lhůtě jím stanovené:

- a) poskytnout informace a vysvětlení,
- b) předložit spisy a jiné písemnosti,
- c) sdělit písemně stanovisko ke skutkovým a právním otázkám,
- d) provést důkazy, které ochránce navrhne,
- e) provést úkony dozoru, k nimž jsou podle zákona oprávněny a které ochránce navrhne.

Ochránce je oprávněn být přítomen při ústním jednání a provádění důkazů úřady a klást přítomným osobám otázky.

Všechny státní orgány a osoby vykonávající veřejnou správu jsou v mezích své působnosti povinny poskytovat ochránci při šetření pomoc, kterou si vyžádá.

Jestliže ochránce šetřením nezjistí porušení právních předpisů ani jiná pochybení, písemně o tom vyrozumí stěžovatele i úřad.

Zjistí-li ochránce šetřením porušení právních předpisů či jiná pochybení, vyzve úřad, aby se k jeho zjištění ve lhůtě 30 dnů vyjádřil. Pokud úřad na zaslanou výzvu sdělí, že provedl nebo provádí opatření k nápravě, a ochránce tato opatření shledá dostatečnými, vyrozumí o tom stěžovatele i úřad. Jinak ochránce po obdržení vyjádření nebo marném uplynutí lhůty sdělí písemně své závěrečné stanovisko úřadu a stěžovateli; součástí tohoto stanoviska je návrh opatření k nápravě.

Ochránce může navrhnout zejména tato opatření k nápravě:

- a) zahájení řízení o přezkoumání rozhodnutí, úkonu nebo postupu úřadu, lze-li je zahájit z úřední moci,
- b) provedení úkonů k odstranění nečinnosti,
- c) zahájení disciplinárního nebo obdobného řízení,
- d) zahájení stíhání pro trestný čin, přestupek nebo jiný správní delikt,
- e) poskytnutí náhrady škody nebo uplatnění nároku na náhradu škody.

Úřad je povinen do 30 dnů od doručení závěrečného stanoviska sdělit ochránci, jaká opatření k nápravě provedl.

Jestliže úřad tuto povinnost nesplní nebo jsou-li opatření k nápravě podle názoru ochránce nedostatečná, ochránce:

- a) vyrozumí nadřízený úřad, a není-li takového úřadu, vládu,**
- b) může o svých zjištěních informovat veřejnost, včetně sdělení jména a příjmení osob oprávněných jednat jménem úřadu.**

ZÁKON O SOCIÁLNÍCH SLUŽBÁCH Č. 108/2006 Sb.

CO TO JE?

Zákon o sociálních službách je zákon, na kterém se usnesl parlament České republiky v roce 2006. Tento zákon upravuje podmínky poskytování pomoci a podpory osobám v nepříznivé sociální situaci prostřednictvím sociálních služeb a příspěvku na péči.

ČEHO JE TENTO DOKUMENT SOUČÁSTÍ, KAM PATŘÍ, KDE HO NALEZNEME?

Tento dokument je součástí právního pořádku našeho státu a byl publikován ve Sbírce zákonů pod číslem 108/2006. Spadá do právní oblasti „sociální politika, sociální zabezpečení a péče“.

CO NÁM ZARUČUJE?

Je důležité vědět, že každá osoba má nárok na bezplatné poskytnutí základního sociálního poradenství o možnostech řešení své nepříznivé sociální situace i o možnostech jejímu předcházení.

Rozsah a forma pomoci musí zachovávat lidskou důstojnost, vycházet z individuálních potřeb každého jedince a podporovat ho v samostatnosti tak, aby nedocházelo k prohlubování jeho nepříznivé sociální situace.

CO OBSAHUJE?

Tento zákon, jak už bylo řečeno, upravuje podmínky poskytování pomoci osobám v nepříznivé sociální situaci prostřednictvím sociálních služeb a příspěvku na péči. Dále upravuje podmínky pro vydání oprávnění k poskytování sociálních služeb, předpoklady pro výkon povolání sociálního pracovníka, podmínky pro inspekci sociálních služeb, atd.

CO JE UŽITEČNÉ VĚDĚT JAKO RODIČ DÍTĚTE SE SLUCHOVÝM POSTIŽENÍM?

Ze zákona o sociálních službách je pro rodiče, dle našeho mínění, nejdůležitější část týkající se příspěvku na péči, neboť jde o příspěvek, který rodiče (podle našich zkušeností) nejvíce zajímá. Pojďme se na tento příspěvek tedy podívat trochu podrobněji a také trochu prakticky.

Příspěvek na péči si můžeme představit jako finanční pomoc osobě, které je více než jeden rok a která je závislá na pomoci jiné fyzické osoby. Závislá na pomoci jiné osoby znamená, že si sama pro sebe není schopná udělat některé běžné úkony (těm se pro potřeby příspěvku na péči říká „základní životní potřeby“) a potřebuje k tomu pomoc někoho dalšího, např. rodiče nebo asistenta.

Oblastí, které se posuzují, je celkem deset, u dětí se jich posuzuje devět. Zde je jejich výčet i s jejich definicemi podle zákona:

Mobilita: Za schopnost zvládat tuto základní životní potřebu se považuje stav, kdy osoba je schopna zvládat vstávání a usedání, stoj, zaujímat polohy, pohybovat se chůzí krok za krokem, popřípadě i s přerušováním zastávkami, v dosahu alespoň 200 m, a to i po nerovném povrchu, chůzí po schodech v rozsahu jednoho patra směrem nahoru i dolů, používat dopravní prostředky včetně bariérových.

Orientace: Za schopnost zvládat tuto základní životní potřebu se považuje stav, kdy osoba je schopna poznávat a rozeznávat zrakem a sluchem, mít přiměřené duševní kompetence, orientovat se časem, místem a osobou, orientovat se v obvyklém prostředí a situacích a přiměřeně v nich reagovat.

Komunikace: Za schopnost zvládat tuto základní životní potřebu se považuje stav, kdy osoba je schopna dorozumět se a porozumět, a to mluvenou srozumitelnou řečí a psanou zprávou, porozumět všeobecně používaným základním obrazovým symbolům nebo zvukovým signálům, používat běžné komunikační prostředky.

Stravování: Za schopnost zvládat tuto základní životní potřebu se považuje stav, kdy osoba je schopna vybrat si ke konzumaci hotový nápoj a potraviny, nápoj nalít, stravu naporcovat, naservírovat, najíst se a napít, dodržovat stanovený dietní režim.

Oblékání a obouvání: Za schopnost zvládat tuto základní životní potřebu se považuje stav, kdy osoba je schopna vybrat si oblečení a obutí přiměřené okolnostem, oblékat se a obouvat se, svlékat se a zouvat se, manipulovat s oblečením v souvislosti s denním režimem.

Tělesná hygiena: Za schopnost zvládat tuto základní životní potřebu se považuje stav, kdy osoba je schopna použít hygienické zařízení, mýt si a osušovat si jednotlivé části těla, provádět celkovou hygienu, česat se, provádět ústní hygienu, holit se.

Výkon fyziologické potřeby: Za schopnost zvládat tuto základní životní potřebu se považuje stav, kdy osoba je schopna včas používat WC, vyprázdnit se, provést očistu, používat hygienické pomůcky.

Péče o zdraví: Za schopnost zvládat tuto základní životní potřebu se považuje stav, kdy osoba je schopna dodržovat stanovený léčebný režim, provádět stanovená léčebná a ošetrovatelská opatření a používat k tomu potřebné léky, pomůcky.

Osobní aktivity: Za schopnost zvládat tuto základní životní potřebu se považuje stav, kdy osoba je schopna vstupovat do vztahů s jinými osobami, stanovit si a dodržet denní program, vykonávat aktivity obvyklé věku a prostředí jako např. vzdělávání, zaměstnání, volnočasové aktivity, vyřizovat své záležitosti.

Péče o domácnost: Za schopnost zvládat tuto základní životní potřebu se považuje stav, kdy osoba je schopna nakládat s penězi v rámci osobních

příjmů a domácnosti, manipulovat s předměty denní potřeby, obstarat si běžný nákup, ovládat běžné domácí spotřebiče, uvařit si teplé jídlo a nápoj, vykonávat běžné domácí práce, obsluhovat topení a udržovat pořádek. Tato schopnost se u dětí nehodnotí.

O příspěvek se žádá na předepsaných formulářích na pobočkách Úřadu práce ČR. Ve chvíli, kdy je žádost na pobočce podána, rozbíhá se správní řízení, které má stanovený postup i stanovené lhůty, které by měly být dodrženy. Z praxe ale víme o případech, kdy řízení trvá i mnohem delší dobu, než jak by tomu mělo být. I v tuhle chvíli mají rodiče možnost se proti tomu alespoň rámcově bránit. Pojďme se tedy teď podívat, jak probíhá řízení po podání žádosti o příspěvek na péči a také jak jsou nastaveny lhůty pro Úřad práce a Českou správu sociálního zabezpečení.

Po podání žádosti by se měl k rodině domů na návštěvu (tzv. „sociální šetření“) „objednat“ sociální pracovník, který zhodnotí schopnost dítěte zvládat již výše zmíněné a popsané základní životní potřeby. Tato návštěva by měla proběhnout zpravidla do 30 dnů od podání žádosti.

Po této návštěvě přijde rodině dopis, ve kterém jsou informováni o tom, že se řízení přerušuje, a to z důvodu posouzení zdravotního stavu dítěte. O posouzení je požádána okresní správa sociálního zabezpečení.

Posudkový lékař okresní správy sociálního zabezpečení na základě informací od sociálního pracovníka a také na základě zprávy od obvodního lékaře posoudí zdravotní stav dítěte a jeho schopnost zvládat základní životní potřeby. Toto posouzení by nemělo trvat déle než 45 dní. Následně je obnoveno správní řízení na úřadu práce, o čemž je rodina opět informována dopisem spolu s tím, že má možnost nahlédnout do dokumentace. Tam může ještě před vydáním rozhodnutí zjistit, jestli jim příspěvek bude přiznán nebo ne. Jako poslední bod celého řízení vydává úřad práce rozhodnutí o přiznání nebo nepřiznání příspěvku.

Pokud rodiče nesouhlasí s vydaným rozhodnutím, mohou se proti němu ve stanovené lhůtě odvolat, poučení o možnostech odvolání je vždy součástí každého rozhodnutí. O odvolání rozhoduje Ministerstvo práce a sociálních věcí.

Jak stanoví správní řád, krajská pobočka úřadu práce je povinna vydat rozhodnutí nejpozději do 60 dnů od podání žádosti, přičemž se do této doby nezapočítává doba, po kterou bylo řízení přerušeno z důvodu posouzení zdravotního stavu dítěte. Celkově by tedy vyřízení žádosti o příspěvek nemělo trvat déle než čtyři měsíce. Pokud je tomu jinak, mohou se rodiče bránit tím, že podají stížnost na nečinnost, a to buď úřadu práce nebo okresní správy sociálního zabezpečení. Ta se podává přímo na Ministerstvo práce a sociálních věcí.

PŘÍSPĚVEK NA PÉČI KONKRÉTNĚJI V OTÁZKÁCH A ODPOVĚDÍCH:

Jaké jsou stupně příspěvku na péči a jaká je jeho výše?

Stupně u příspěvku na péči jsou dohromady čtyři. U osoby **do 18 let** jsou rozdělené následovně:

- stupeň I: osoba není schopna zvládat tři základní životní potřeby, příspěvek činní 3 300 Kč,
- stupeň II: osoba není schopna zvládat čtyři nebo pět základních životních potřeb, příspěvek činní 6 600 Kč,
- stupeň III: osoba není schopna zvládat šest nebo sedm základních životních potřeb, příspěvek činní 9 900 Kč,
- stupeň IV: osoba není schopna zvládat osm nebo devět základních životních potřeb, příspěvek činní 13 200 Kč.

Děti se sluchovým postižením se týkají tyto potřeby:

- komunikace – děti se sluchovým postižením to mají s běžnou komunikací obtížnější než děti, které slyší. Je třeba neustále hledat oční kontakt a komunikaci přizpůsobovat, případně doplňovat o různé podpůrné prostředky (např. znaky).
- orientace – v tomto směru se jedná zejména o schopnost lokalizovat zdroj zvuku. To je problém např. venku, na ulici, kdy dítě se sluchovým postižením může mít problém určit, odkud zvuk přichází a ze které strany jede např. auto.
- péče o zdraví – v tomto směru bývá poměrně dlouho úkolem rodiče hlídat funkčnost sluchadla nebo implantátu, nabití baterie nebo čistotu těchto zařízení. Také to, že dítě sluchadlo či implantát nosí je po dlouhou dobu starostí rodiče.
- osobní aktivity – v této oblasti se posuzuje to, jak moc má dítě se sluchovým postižením možnost navštěvovat různé kroužky, být součástí dětského kolektivu, navazovat kontakty mimo své nejbližší okolí, se kterým má dítě naučený a přizpůsobený způsob komunikace.

Nejčastější otázky z praxe

Příspěvek nám nepřiznali, co máme dělat teď?

V tuto chvíli máte možnost do 15 dní od oznámení rozhodnutí podat odvolání k Ministerstvu práce a sociálních věcí.

Hospitalizovali nás, jak to bude s příspěvkem na péči a musíme to hlásit?

Někdy se stane, že je dítě hospitalizováno v nemocnici. To má vliv na vyplácení příspěvku.

Pokud hospitalizace trvá déle než jeden kalendářní měsíc, příspěvek na péči se nevyplácí. Za takovýto kalendářní měsíc se však nepovažuje kalendářní

měsíc, pokud hospitalizace začíná první den tohoto měsíce a končí poslední den tohoto měsíce.

Rodič, jakožto pečující osoba, má povinnost hospitalizaci i propuštění z hospitalizace ohlásit do 8 dnů na úřadu práce.

Výjimka nastává ve chvíli, pokud je rodič (jako pečující osoba) hospitalizován v nemocnici spolu s dítětem jako jeho průvodce. A to buď z důvodu jeho zdravotního stavu, nebo pokud je potřeba ho jako průvodce zaškolit v ošetřování nebo léčebné rehabilitaci dítěte. Pak se příspěvek na péči vyplácí, i pokud trvá hospitalizace déle než jeden měsíc.

Do šesti let věku dítěte je pobyt průvodce hrazen zdravotní pojišťovnou, od šesti let věku dítěte je pobyt průvodce hrazen pojišťovnou pouze se souhlasem revizního lékaře.

Končí nám platnost příspěvku na péči, co teď?

Malým dětem, kterým náleží příspěvek na péči, je tento příspěvek přiznán na dobu určitou. Často se stává, že čím je dítě mladší, tím je doba platnosti posudku podmiňujícího nárok na příspěvek na péči kratší. Co tedy dělat, když se blíží konec doby platnosti posudku? Jak moc si to jako rodič hlídat? Úřad práce vyplácení příspěvků na péči eviduje. Stejně tak eviduje dobu platnosti posudků. Ve chvíli, kdy platnost posudku končí, měl by úřad sám od sebe z moci úřední zahájit nové řízení, ve kterém by měl znovu posoudit nárok na příspěvek na péči. Tento krok by měl udělat alespoň dva měsíce před koncem platnosti posudku, protože bude probíhat nové sociální šetření, kdy k rodině domů přijde sociální pracovník a bude posuzovat schopnost zvládat základní životní potřeby, jako tomu bylo poprvé. O nové posouzení zdravotního stavu dítěte bude požádána také okresní správa sociálního zabezpečení. Během probíhajícího řízení bude dítě i nadále příspěvek na péči čerpat.

Po skončení tohoto řízení a vydání rozhodnutí buď zůstane situace stejná, dál bude platit nárok na příspěvek na péči, takže se pro rodinu nic nezmění, nebo nastane situace, kdy nárok na příspěvek na péči zanikne. Mělo by to pak vypadat tak, že se příspěvek odejme od prvního dne měsíce následujícího po měsíci, ve kterém byl příspěvek ještě vyplacen. Nemělo by se tedy stát, že by rodina musela nějaké peníze vracet.

Slyšeli jsme, že existuje zvýšení příspěvku na péči. Co to je a kdy se o ně žádá?

Příspěvek na péči může být zvýšen o 2 000 Kč měsíčně. A to buď z důvodu nízkého příjmu rodiny (nižší než dvojnásobek částky životního minima), nebo jako podpora dětí předškolního věku s těžkým zdravotním postižením. Nízký příjem rodiny pro potřeby této brožury více rozebírat nebudeme. Podívejme se ale trochu podrobněji na podporu dětí s postižením.

Zvýšení příspěvku na péči náleží nezaopatřenému dítěti od 4 do 7 let věku, které pobírá příspěvek na péči ve stupni III (těžká závislost) nebo stupni IV (úplná závislost). Většina dětí se sluchovým postižením na toto zvýšení proto bohužel nedosáhne.

Přesto pokud by rodině toto zvýšení náleželo, není nutné si o tento příspěvek žádat. Řízení o jeho přiznání by mělo být zahájeno automaticky (rodina se o tom dozví dopisem).

Pečuju o své dítě, nechodím proto do práce. Bude se mi tato doba počítat pro potřebu důchodu? A co zdravotní pojištění, mám se někde hlásit nebo něco platit?

Ve chvíli, kdy se rozhodnete pečovat o své dítě, kterému byl přiznán příspěvek na péči I.–IV. stupně, začíná za vás platit zdravotní pojištění stát. Pokud je Vašemu dítěti přiznán příspěvek na péči I. stupně závislosti, pak za vás stát platí zdravotní pojištění do 10 let věku vašeho dítěte. Pokud je přiznán stupeň závislosti vyšší (II.–IV.), žádné věkové omezení neplatí. Obdobně se vám tato doba péče bude započítávat pro účely důchodového pojištění, a to jako náhradní doba pojištění, je ji ale třeba prokázat. To se děje na základě rozhodnutí okresní správy sociálního zabezpečení o době a rozsahu péče.

Jak toto rozhodnutí získat?

Krajská pobočka úřadu práce vydá pečující osobě potvrzení o době péče. Po skončení péče, nejpozději však do dvou let od posledního dne péče, je třeba podat návrh na zahájení řízení o vydání rozhodnutí o době a rozsahu péče pro účely důchodového pojištění na okresní správu sociálního zabezpečení. Rozhodnutí se pak předkládá při sepisování žádosti o důchod.

ZÁKON O POSKYTOVÁNÍ DÁVEK OSOBÁM SE ZDRAVOTNÍM POSTIŽENÍM Č. 329/2011 Sb.



CO TO JE?

Tento zákon upravuje poskytování peněžitých dávek osobám se zdravotním postižením určených ke zmírnění sociálních důsledků jejich zdravotního postižení a k podpoře jejich sociálního začleňování a průkaz osoby se zdravotním postižením.

Co nám zaručuje?

Zaručuje správné poskytování příspěvku na zvláštní pomůcku, příspěvku na mobilitu a stanoví podmínky pro nárok na průkaz osoby se zdravotním postižením. Se zákonem souvisí vyhláška číslo 388/2011 Sb., která upravuje seznam zvláštních pomůcek a okruh zdravotních stavů odůvodňujících přiznání průkazu osoby se zdravotním postižením.



CO OBSAHUJE?

Zákon se dělí do několika částí, hlav, které popisují možnosti a práva osob se zdravotním postižením.

HLAVA 1 – obsahuje základní ustanovení pro osoby se zdravotním postižením (kdo může žádat o příspěvek, za jakých podmínek,...) a na co mají osoby se zdravotním postižením nárok

- Příspěvek na mobilitu
- Příspěvek na zvláštní pomůcku

Zvláštní ustanovení ve vztahu k dětem: Je-li oprávněnou osobou dítě, je orgán příslušný k rozhodování o dávkách povinen při rozhodování o nároku na dávku a její výši vždy sledovat dosažení nejlepšího zájmu dítěte.

O dávkách a o průkazu osoby se zdravotním postižením (OZP) podle zákona rozhoduje Úřad práce České republiky – krajské pobočky a pobočka pro hlavní město Prahu. Krajská pobočka je dále příslušná k řízení o přestupcích týkajících se průkazu OZP podle zákona o přestupcích.

O odvolání proti rozhodnutí rozhoduje Ministerstvo práce a sociálních věcí.

HLAVA 2 – Příspěvek na mobilitu

Nárok na příspěvek má osoba starší 1 roku, která má nárok na průkaz OZP označený symbolem ZTP, ZTP/P, který byl přiznán podle předpisů účinných od 1. 1. 2014, opakovaně se v kalendářním měsíci za úhradu dopravuje nebo je dopravována a nejsou jí poskytovány pobytové sociální služby podle zákona o sociálních službách v domově pro osoby se zdravotním postižením, v domově pro seniory, v domově se zvláštním režimem nebo ve zdravotnickém zařízení ústavní péče.

Podmínky nároku na příspěvek na mobilitu musí být splněny po celý kalendářní měsíc.

Splnění podmínky opakovaného dopravování za úhradu prokazuje žadatel čestným prohlášením.

Výše příspěvku je 400 Kč za kalendářní měsíc.

HLAVA 3 – Příspěvek na zvláštní pomůcku

Nárok na příspěvek na zvláštní pomůcku má osoba, která má těžkou vadu nosného nebo pohybového ústrojí nebo těžké sluchové postižení anebo těžké zrakové postižení charakteru dlouhodobě nepříznivého zdravotního stavu, a její zdravotní stav nevyklučuje přiznání tohoto příspěvku.

Nárok na příspěvek na zvláštní pomůcku poskytovaný na pořízení motorového vozidla nebo speciálního zádržního systému má osoba, která má těžkou vadu nosného nebo pohybového ústrojí anebo těžkou nebo hlubokou mentální retardaci charakteru dlouhodobě nepříznivého zdravotního stavu, a její zdravotní stav nevyklučuje přiznání tohoto příspěvku.

Za dlouhodobě nepříznivý zdravotní stav se pro účely tohoto zákona považuje nepříznivý zdravotní stav, který podle lékařských poznatků trvá nebo má trvat déle než 1 rok.

Další podmínkou rozhodnou pro nárok na příspěvek je věk. Osoba musí být starší 3 let při poskytování příspěvku na motorové vozidlo, schodolezu, stropního zvedacího systému, schodišťové plošiny, schodišťové sedačky nebo na úpravu bytu, 15 let, je-li tento příspěvek poskytován na pořízení vodícího psa nebo 1 roku v ostatních případech.

Důležitou podmínkou je také skutečnost, že zvláštní pomůcka umožní osobě sebeobsluhu nebo ji potřebuje k realizaci pracovního uplatnění, k přípravě na budoucí povolání, k získání informací, vzdělávání anebo ke styku s okolím a že osoba může zvláštní pomůcku využívat ve svém sociálním prostředí.

Je-li příspěvek na zvláštní pomůcku poskytován na pořízení motorového vozidla, je rovněž podmínkou, že se osoba opakovaně v kalendářním měsíci dopravuje a že je schopna řídit motorové vozidlo nebo je schopna být převážena motorovým vozidlem.

Příspěvek na zvláštní pomůcku nelze poskytnout, jestliže zvláštní pomůcka je zdravotnickým prostředkem, který je plně hrazen z veřejného zdravotního pojištění anebo ji osobě zapůjčuje příslušná zdravotní pojišťovna.

Stanovení výše příspěvku

- na pořízení zvláštní pomůcky, jejíž cena je **nižší než 24 000 Kč**, se příspěvek na zvláštní pomůcku poskytuje v případě, je-li příjem osoby a příjem osoby s ní společně posuzovaných nižší než osminásobek životního minima jednotlivce nebo životního minima společně posuzovaných osob podle zákona o životním minimu. Z důvodu hodných zvláštního zřetele, zejména

žádá-li osoba opakovaně o příspěvek na různé zvláštní pomůcky, jejichž cena je nižší než 24 000 Kč, lze tento příspěvek poskytnout, i když příjem osoby a příjem osob s ní společně posuzovaných přesahuje částku životního minima. Výše příspěvku se stanoví tak, aby spoluúčast osoby činila 10 % z předpokládané nebo již zaplacené ceny zvláštní pomůcky, nejméně však 1 000 Kč

- na pořízení zvláštní pomůcky, jejíž cena je **vyšší než 24 000 Kč**, se stanoví tak, aby spoluúčast osoby činila 10 % z předpokládané nebo už zaplacené ceny. Maximální výše příspěvku činí 350 000 Kč, s výjimkou příspěvku na pořízení schodištové plošiny, jehož maximální výše je 400 000 Kč. Jestliže nemá osoba dostatek finančních prostředků na spoluúčast, může Úřad práce přihlídnout ke všem okolnostem a vyšší příspěvku snížit na nejnižší možnou částku, vždy však nejméně 1 000 Kč.
- pořízení motorového vozidla se neřídí pravidly na zakoupení kompenzačních pomůcek, ale přihlíží se hlavně k četnosti a důvodu dopravy, k příjmu osoby a příjmu osob společně posuzovaných a k celkovým sociálním a majetkovým poměrům. Maximální výše na pořízení motorového vozidla je 200 000 Kč.

Povinnost vrátit příspěvek má osoba, jestliže nepoužila příspěvek do 3 měsíců ode dne vyplacení nebo ve lhůtě stanovené krajskou pobočkou Úřadu práce nebo ho nepoužila v plné výši v období před uplynutím 60 kalendářních měsíců po sobě jdoucích ode dne vyplacení příspěvku nebo v období před uplynutím 120 měsíců po sobě jdoucích ode dne vyplacení příspěvku poskytnutého na pořízení motorového vozidla nebo ve stejné časové lhůtě přestala pomůcku používat. Tím zaniká osobě vlastnické právo ke zvláštní pomůcce. U motorového vozidla je důvod vrácení příspěvku také to, že se osoba přestala opakovaně přepravovat nebo přestala být schopná převozu motorovým vozidlem. Příspěvek se také vrací v případě, že byl použit v rozporu s rozhodnutím nebo se prokáže, že byly informace v žádosti nepravdivé či zkreslené. Povinnost vrátit příspěvek nebo jeho poměrnou část nevzniká, pokud výše nepřesáhla 1 000 Kč.

HLAVA 4 – Společná ustanovení

Nárok na dávku a její výplatu vzniká dnem splnění podmínek stanovených zákonem.

- Příspěvek na mobilitu může být vyplacen nejdříve od počátku kalendářního měsíce, ve kterém bylo zahájeno řízení o přiznání příspěvku.
- Příspěvek na zvláštní pomůcku lze poskytnout i na pomůcku, která byla zakoupena v průběhu 12 kalendářních měsíců před dnem podání žádosti.

Způsob výplaty dávek

- Příspěvek na mobilitu se vyplácí do konce kalendářního měsíce následujícího po měsíci, za který náleží. Na základě žádosti příjemce může být příspěvek vyplácen jednou splátkou vždy za 3 kalendářní měsíce.

- Příspěvek na zvláštní pomůcku se vyplátí do konce kalendářního měsíce následujícího po kalendářním měsíci, v němž bylo rozhodnutí vydáno.
- Dávky jsou vypláceny v české měně převodem na platební účet určený příjemcem dávek, popřípadě i poštovním poukazem. V případě změny výplaty je Úřad práce povinen změnu provést následující měsíc. Dávky se nevyplácejí do ciziny.

Řízení o dávkách

Řízení se zahajuje na základě podání žádosti na předepsaném tiskopisu.

- Žádost o dávku obsahuje: údaje o žadateli (jméno, adresa trvalého bydliště, datum narození, rodné číslo, rodinný stav a místa bydliště všech posuzovaných osob, pokud se jedná o příspěvek na zvláštní pomůcku); doklad o výši příjmu žadatele a společně posuzovaných osob; informace o praktickém lékaři; četnost a důvod dopravy, pokud se jedná o příspěvek na motorové vozidlo a důvod dopravy, jedná-li se o žádost o mobilitu; druh zvláštní pomůcky a osvědčující doklad o její ceně nebo její předpokládanou cenu; čestné prohlášení, pokud jde o příspěvek na mobilitu nebo o motorové vozidlo; souhlas vlastníka nemovitosti, pokud se jedná o příspěvek na pořízení schodišťové plošiny, schodišťové sedačky nebo stropního zvedacího systému; určení způsobu výplaty.
- Přerušování řízení probíhá v době, kdy okresní zpráva sociálního zabezpečení provádí posouzení zdravotního stavu žadatele. Stejný postup se uplatní i při řízení o odvolání proti vydanému rozhodnutí, o kterém rozhoduje Ministerstvo.
- Odvolání podané proti rozhodnutí o příspěvku na mobilitu nemá odkladný účinek.

Žadatel o dávku je povinen:

- podrobit se vyšetření zdravotního stavu lékařem plnicím úkoly okresní zprávy sociálního zabezpečení, případně lékařem určeným Českou správou sociálního zabezpečení,
- prokázat skutečnosti rozhodné pro nárok na dávku, její výši nebo výplatu,
- písemně ohlásit na Úřad práce změny, které nastanou v průběhu řízení, a to vždy do 8 dnů ode dne změny.

Přeplatky, které vzniknou nesprávným vyplacením dávky nebo v nesprávné výši, je povinen žadatel vrátit. Přeplatek není povinné vracet, pokud nepřesáhne výši 100 Kč.

HLAVA 5 – Průkaz osoby se zdravotním postižením

Nárok na průkaz má osoba starší 1 roku s tělesným, smyslovým nebo duševním postižením charakteru dlouhodobě nepříznivého zdravotního stavu, které omezuje její schopnost pohyblivosti nebo orientace, včetně osob s poruchou autistického spektra.

Nárok na průkaz označený symbolem TP má osoba se středně těžkým funkčním postižením pohyblivosti nebo orientace, včetně osob s poruchou autistického spektra. Středně těžké postižení pohyblivosti je stav, kdy osoba je při dlouhodobě nepříznivém zdravotním stavu schopna samostatné pohyblivosti v domácím prostředí, v exteriéru je schopna chůze se sníženým dosahem a má problémy při chůzi okolo překážek a na nerovném terénu. Středně těžkým funkčním postižením orientace se rozumí stav, kdy je osoba při dlouhodobě nepříznivém zdravotním stavu schopna spolehlivé orientace v domácím prostředí, ale má zhoršenou schopnost orientace v exteriéru.

Nárok na průkaz označený symbolem ZTP má osoba s těžkým funkčním postižením pohyblivosti nebo orientace, včetně osob s poruchou autistického spektra. Těžkým funkčním postižením se rozumí stav, kdy osoba je při dlouhodobě nepříznivém zdravotním stavu schopna samostatné pohyblivosti v domácím prostředí a v exteriéru je schopna chůze se značnými obtížemi a jen na krátké vzdálenosti. Těžkým funkčním postižením orientace se rozumí stav, kdy osoba je při dlouhodobě nepříznivém zdravotním stavu schopna spolehlivé orientace v domácím prostředí a v exteriéru má značné obtíže.

Nárok na Průkaz označený symbolem ZTP/P má osoba se zvláště těžkým funkčním postižením nebo úplným postižením pohyblivosti nebo orientace s potřebou průvodce, včetně osob s poruchou autistického spektra. Zvláště těžkým funkčním postižením pohyblivosti a úplným postižením pohyblivosti se rozumí stav, kdy osoba je při dlouhodobě nepříznivém zdravotním stavu schopna chůze v domácím prostředí se značnými obtížemi, popřípadě není schopna chůze, v exteriéru není schopna samostatné chůze a pohyb je zpravidla možný jen na invalidním vozíku. Zvláště těžkým funkčním postižením orientace a úplným postižením orientace se rozumí stav, kdy osoba při dlouhodobě nepříznivém zdravotním stavu není schopna samostatné orientace v exteriéru. Průkaz osoby se zdravotním postižením obsahuje: jméno a příjmení; datum narození; fotografii; podpis držitele průkazu (ten se nevyžaduje, pokud je jeho opatření spojeno s těžko překonatelnou překážkou); datum vydání průkazu; označení, kdo průkaz vydal; dobu platnosti průkazu; označení druhu průkazu osoby se zdravotním postižením, které může být doplněné o symbol označující osoby s úplnou nebo praktickou hluchotou nebo osoby hluchoslepé anebo osoby úplně nebo prakticky nevidomé. Platnost průkazu končí: uplynutím doby na něm vyznačené, ohlášením ztráty nebo odcizením, smrtí držitele průkazu.

Žadatel o průkaz a držitel tohoto průkazu je povinen se podrobit vyšetření zdravotního stavu lékařem okresní zprávy sociálního zabezpečení. Držitel průkazu je povinen do 8 dnů nahlásit všechny změny, jeho ztrátu, odcizení, poškození nebo zničení na krajské pobočce Úřadu práce.

Při posuzování schopnosti pohyblivosti a orientace pro účely přiznání průkazu osoby se zdravotním postižením se hodnotí: zdravotní stav a funkční schopnosti fyzické osoby, zda jde o dlouhodobě nepříznivý zdravotní stav, zda jde o podstatné omezení schopnosti pohyblivosti a orientace a závažnost funkčního postižení.

Funkčními schopnostmi se rozumí tělesné, smyslové a duševní schopnosti, znalosti a dovednosti nezbytné pro schopnost pohyblivosti a orientace. Při posuzování se funkční schopnosti fyzické osoby porovnávají se schopnostmi stejně staré fyzické osoby bez znevýhodnění a hodnotí se s využitím běžně dostupných kompenzačních pomůcek.

Osoba, která je držitelem průkazu TP, má nárok na: vyhrazené místo k sedění ve veřejných dopravních prostředcích pro pravidelnou hromadnou dopravu osob s výjimkou dopravních prostředků, v nichž je místo k sedění vázáno na zakoupení místenky; přednost při osobním projednávání své záležitosti, vyžaduje-li toto setkání delší čekání, zejména stání (za osobní projednávání se nepovažuje nákup v obchodech, obstarávání placených služeb ani ošetření a vyšetření ve zdravotnických zařízeních).

Osoba, která je držitelem průkazu ZTP, má nárok na: výhody jako osoba s průkazem TP a k tomu ještě bezplatnou dopravu pravidelnými spoji místní veřejné hromadné dopravy osob (tramvaje, trolejbusy, autobusy, metro); slevu 75 % jízdného ve druhé vozové třídě osobního vlaku a rychlíku ve vnitrostátní přepravě a slevu 75 % v pravidelných vnitrostátních spojích autobusové dopravy.

Osoba, která je držitelem průkazu ZTP/P má nárok na: výhody jako osoba s průkazem TP a ZTP a k tomu ještě bezplatnou dopravu průvodce veřejnými hromadnými dopravními prostředky v pravidelné vnitrostátní osobní hromadné dopravě; bezplatnou dopravu vodícího psa, je-li úplně nebo prakticky nevidomá, pokud jí nedoprovází průvodce.

VYHLÁŠKA Č. 388/2011 Sb.



CO TO JE?

Vyhláška č. 388/2011 Sb., o provedení některých ustanovení zákona o poskytování dávek osobám se zdravotním postižením, ve znění pozdějších předpisů.

CO TENTO DOKUMENT UPRAVUJE?

Seznam druhů a typů zvláštních pomůcek určených osobám s těžkou vadou nosného nebo pohybového ústrojí, těžce sluchově postiženým osobám, těžce zrakově postiženým osobám a osobám s těžkou nebo hlubokou mentální retardací, na jejichž pořízení se poskytuje příspěvek na zvláštní pomůcku; dále také výčet zdravotních stavů odůvodňujících přiznání průkazu osoby se zdravotním postižením.



CO OBSAHUJE?

Obsahuje několik paragrafů, které doplňují zákon 329/2011 Sb, o poskytování dávek osobám se zdravotním postižením, a 5 příloh.

Příloha č. 1 – seznam druhů a typů zvláštních pomůcek určených osobám se zdravotním postižením, na jejichž pořízení se přispívá.

- Zvláštní pomůcky určené těžce sluchově postiženým osobám:
 - a) Signalizace domovního zvonku, signalizace bytového zvonku, včetně instalace
 - b) Signalizace pláče dítěte, včetně instalace
 - c) Speciální programové vybavení (aplikace do telefonu, programy do osobního počítače) pro edukaci a reedukaci sluchu umožňující nácvik mluvení, odezírání nebo znakové řeči
 - d) Individuální indukční smyčka
 - e) Elektronická orientační pomůcka pro nevidomé a hluchoslepé
 - f) Elektronická komunikační pomůcka pro nevidomé a hluchoslepé
 - g) Zařízení pro poslech audiovizuálního zařízení
 - h) Signalizace telefonního zvonění
 - i) Telefonní zesilovač

Příloha č. 4 – zdravotní stavy, které lze považovat za podstatné omezení schopnosti orientace a pohyblivosti pro účely přiznání průkazu osoby se zdravotním postižením.

- a) Za podstatné omezení schopnosti pohyblivosti a orientace na úrovni těžkého funkčního postižení z pohledu sluchového postižení pro nárok na průkaz ZTP lze považovat:

- Celková ztráta sluchu podle Fowlera 85 % a více s neschopností slyšet zvuky a rozumět řeči i přes nejlepší korekci (oboustranná praktická nebo úplná hluchota) u osoby starší 18 let věku.
- Kombinované postižení sluchu a zraku (hluchoslepota) funkčně v rozsahu oboustranné středně těžké nedoslýchavosti, kterou se rozumí ztráta sluchu podle Fowlera 40–65 %, a oboustranné silné slabozrakosti, kterou se rozumí taková ostrost s nejlepší možnou korekcí na lepším oku, kdy maximum je menší než 6/60 a minimum rovné nebo lepší než 3/60, nebo oboustranné koncentrické zúžení zorného pole v rozsahu 30 až 10 stupňů, i když centrální ostrost není postižena.

b) Za podstatné omezení schopnosti pohyblivosti a orientace na úrovni zvlášť těžkého funkčního postižení nebo úplného postižení pohyblivosti a orientace z pohledu sluchového postižení pro nárok na průkaz ZTP/P lze považovat:

- Celková ztráta sluchu podle Fowlera 85 % a více s neschopností slyšet zvuky a rozumět řeči i přes nejlepší korekci (oboustranná praktická nebo úplná hluchota) u osoby mladší 18 let věku.
- Kombinované těžké postižení sluchu a zraku (těžká hluchoslepota) funkčně v rozsahu oboustranné těžké nedoslýchavosti až hluchoty, kterou rozumí ztráta sluchu podle Fowlera horší než 65 %, a oboustranná těžká ztráta zraku, kterou se rozumí zraková ostrost s korekcí, kdy maximum je menší než 3/60, minimum lepší než 1/60.

ZÁKON O PŘEDŠKOLNÍM, ZÁKLADNÍM, STŘEDNÍM, VYŠŠÍM ODBORNÉM A JINÉM VZDĚLÁVÁNÍ č. 561/2004 Sb.



CO TO JE?

Tento zákon upravuje předškolní, základní, střední, vyšší odborné a některé jiné vzdělávání ve školách a školských zařízeních. Stanoví podmínky, za kterých se vzdělávání a výchova uskutečňuje, vymezuje práva a povinnosti fyzických a právnických osob při vzdělávání a stanoví působnost orgánů vykonávajících státní správu a samosprávu ve školství.



CO OBSAHUJE?

Tento zákon obsahuje 20 částí, kdy každá část je členěna do několika hlav a paragrafů.

My se dotkneme několika těchto částí a zaměříme se zejména na ty, které se vztahují ke zdravotnímu postižení.

První část

§ 2 – Zásady a cíle vzdělávání

Vzdělávání je založeno na zásadách:

- rovného přístupu ke vzdělávání bez jakékoli diskriminace z důvodu rasy, barvy pleti, pohlaví, jazyka, víry a náboženství, národnosti, etnického nebo sociálního původu, majetku, rodu a zdravotního stavu nebo jiného postavení občana,
- zohledňování vzdělávacích potřeb jednotlivce,
- vzájemné úcty, respektu, názorové snášenlivosti, solidarity a důstojnosti všech účastníků vzdělávání,
- bezplatného základního a středního vzdělávání státních občanů ČR nebo jiného členského státu Evropské unie ve školách, které zajišťuje stát, kraj, obec nebo svazek obcí,
- svobodného šíření poznatků, které vyplývají z výsledků soudobého stavu poznání světa a jsou v souladu s obecnými cíli vzdělávání,
- zdokonalování procesu vzdělávání na základě výsledků dosažených ve vědě, výzkumu a vývoji a co nejširšího uplatňování účinných moderních pedagogických přístupů a metod,
- hodnocení výsledků vzdělávání vzhledem k dosahování cílů stanovených tímto zákonem a vzdělávacími programy,
- možnost každého vzdělávat se po dobu celého života při vědomí spoludopovědnosti za své vzdělávání.

Obecnými cíli vzdělávání jsou zejména:

- rozvoj osobnosti člověka, který bude vybaven poznávacími a sociálními způsobilostmi, mravními a duchovními hodnotami pro osobní a občanský život, výkon povolání nebo pracovní činnosti, získávání informací a učení se v průběhu celého života,
- získání všeobecného vzdělání nebo všeobecného a odborného vzdělání,
- pochopení a uplatňování zásad demokracie a právního státu, základních lidských práv a svobod spolu s odpovědností a smyslem pro sociální soudržnost,
- pochopení a uplatňování principu rovnosti žen a mužů ve společnosti,
- utváření vědomí národní a státní příslušnosti a respektu k etnické, národnostní, kulturní, jazykové a náboženské identitě každého,
- poznání světových a evropských kulturních hodnot a tradic, pochopení a osvojení zásad a pravidel vycházejících z evropské integrace jako základu pro použití v národním a mezinárodním měřítku,
- získání a uplatňování znalostí o životním prostředí a jeho ochraně vycházející ze zásad trvale udržitelného rozvoje a o bezpečnosti a ochraně zdraví.

Vzdělávání poskytované podle zákona je veřejnou službou.

§ 16 – Vzdělávání dětí, žáků a studentů se speciálními vzdělávacími potřebami

Dítětem, žákem a studentem se speciálními vzdělávacími potřebami se rozumí osoba, která k naplnění svých vzdělávacích možností nebo k uplatnění nebo užívání svých práv na rovnoprávném základě s ostatními potřebuje poskytnutí podpůrných opatření. Podpůrnými opatřeními se rozumí nezbytné úpravy ve vzdělávání a školských službách odpovídající zdravotnímu stavu, kulturnímu prostředí nebo jiným životním podmínkám dítěte, žáka nebo studenta. Děti, žáci a studenti mají právo na bezplatné poskytnutí podpůrných opatření školou a školským zařízením.

Podpůrná opatření spočívají v:

- poradenské pomoci školy a školského poradenského zařízení
- úpravě organizace, obsahu, hodnocení, forem a metod vzdělávání a školských služeb včetně zabezpečení výuky předmětů speciálně pedagogické péče a včetně prodloužení délky středního nebo vyššího odborného vzdělávání až o dva roky
- úpravě podmínek přijímání ke vzdělávání a ukončování vzdělávání
- použití kompenzačních pomůcek, speciálních učebnic a speciálních učebních pomůcek, využívání komunikačních systémů neslyšících a hluchoslepých osob, Braillova písma a podpůrných nebo náhradních komunikačních systémů
- úpravě očekávaných výstupů vzdělávání v mezích stanovených rámcovými vzdělávacími programy a akreditovanými vzdělávacími programy

- vzdělávání podle individuálního vzdělávacího plánu
- využití asistenta pedagoga
- využití dalšího pedagogického pracovníka, tlumočnicka českého znakového jazyka, přepisovatele pro neslyšící nebo možnost působení osob poskytujících dítěti, žákovi nebo studentovi po dobu jeho pobytu ve škole nebo školském zařízení podporu podle zvláštních právních předpisů
- poskytování vzdělávání nebo školských služeb v prostorách stavebně nebo technicky upravených

Podpůrná opatření se člení do 5 stupňů podle organizační, pedagogické a finanční náročnosti. Opatření lze kombinovat.

Podpůrná opatření prvního stupně uplatňuje škola nebo školské zařízení i bez doporučení školského poradenského zařízení. Opatření druhého až pátého stupně lze uplatnit pouze s doporučením školského poradenského zařízení.

Podmínkou poskytování opatření druhého až pátého stupně školou nebo školským zařízením je vždy předchozí písemný informovaný souhlas zletilého žáka, studenta nebo zákonného zástupce dítěte nebo žáka.

Podpůrné opatření druhého až pátého stupně přestane poskytovat škola nebo školské zařízení po projednání se zletilým žákem, studentem nebo zákonným zástupcem dítěte nebo žáka, pokud z doporučení školského poradenského zařízení vyplývá, že podpůrné opatření už není nezbytné.

Podpůrná opatření při vzdělávání dítěte, žáka nebo studenta, který nemůže vnímat řeč sluchem, se volí tak, aby bylo zajištěno vzdělávání v komunikačním systému neslyšících a hluchoslepých osob, který odpovídá jeho potřebám. Žákům a studentům vzdělávaným v českém znakovém jazyce se souběžně poskytuje vzdělávání také v psaném českém jazyce, přičemž znalost českého jazyka si žáci a studenti osvojují metodami používanými při výuce českého jazyka jako cizího jazyka. Využívá-li škola nebo školské zařízení tlumočnicka českého znakového jazyka, zajistí, aby jeho činnost vykonávala osoba, která prokáže vzdělání nebo praxi, kterými získala znalost českého znakového jazyka na úrovni rodilého mluvčího a tlumočnické dovednosti na úrovni umožňující plnohodnotné vzdělávání dítěte, žáka a studenta.

Podpůrná opatření při vzdělávání dítěte, žáka a studenta, který při komunikaci využívá prostředků alternativní nebo augmentativní komunikace, se volí tak, aby bylo zajištěno vzdělávání v komunikačním systému, který odpovídá jeho potřebám.

Pro děti, žáky a studenty s mentálním, tělesným, zrakovým nebo sluchovým postižením, závažnými vadami řeči, závažnými vývojovými poruchami učení, závažnými vývojovými poruchami chování, souběžným postižením více vadami nebo autismem lze zřizovat školy nebo ve školách třídy, oddělení a studijní skupiny. Zařadit do takové třídy, studijní skupiny nebo oddělení nebo přijmout do takové školy lze pouze dítě, žáka nebo studenta, shledá-li školské poraden-

ské zařízení, že vzhledem k povaze speciálních vzdělávacích potřeb dítěte, žáka nebo studenta nebo k průběhu a výsledkům dosavadního poskytování podpůrných opatření by samotná podpůrná opatření nepostačovala k naplňování jeho vzdělávacích možností a k uplatnění jeho práva na vzdělávání. Podmínkou pro zařazení je písemná žádost zletilého žáka nebo studenta nebo zákonného zástupce dítěte nebo žáka, doporučení školského poradenského zařízení a soulad tohoto postupu se zájmem dítěte, žáka nebo studenta.

§ 16 a – Poradenská pomoc školského poradenského zařízení

Školské poradenské zařízení poskytne poradenskou pomoc dítěti, žákovi nebo studentovi nebo zákonnému zástupci dítěte nebo žáka na základě jeho žádosti nebo na základě rozhodnutí orgánu veřejné moci podle jiného právního předpisu.

Vyžaduje-li to zájem dítěte nebo nezletilého žáka, doporučí škola nebo školské zařízení jeho zákonnému zástupci, aby vyhledal pomoc školského poradenského zařízení. Škola nebo školské zařízení spolupracuje před přiznáním podpůrného opatření dítěti, žákovi nebo studentovi zejména se školským poradenským zařízením, se zřizovatelem, lékařem a orgánem sociálně-právní ochrany dětí.

Výsledkem školského poradenského zařízení jsou především zpráva a doporučení. Ve zprávě jsou uvedeny skutečnosti podstatné pro doporučení podpůrných opatření. V doporučení jsou uvedeny závěry vyšetření a podpůrná opatření prvního až pátého stupně, která odpovídají zjištěným speciálním vzdělávacím potřebám a možnostem dítěte, žáka nebo studenta, a to včetně možných kombinací, variant podpůrných opatření a způsobu pravidel jejich použití při vzdělávání.

Školské poradenské zařízení poskytuje zprávu a doporučení tomu, komu je poskytována poradenská pomoc. Škole a školskému zařízení se poskytuje pouze doporučení.

Pokud má zletilý žák, student nebo zákonný zástupce dítěte nebo žáka pochybnost o tom, že škola nebo školské zařízení postupuje v souladu s doporučením školského poradenského zařízení, může řediteli školy nebo školského zařízení navrhnout, aby s ním případ projednal za účasti pověřeného zaměstnance příslušného školského poradenského zařízení, a ředitel je povinen jednat bez zbytečného odkladu svolat.

§ 16 b – Revize

Dítě, žák, student nebo zákonný zástupce může do 30 dnů ode dne, kdy obdržel zprávu nebo doporučení školského poradenského zařízení, požádat právnickou osobu zřízenou Ministerstvem školství, mládeže a tělovýchovy o provedení jejich revize. O revizi doporučení může také požádat škola nebo školské zařízení nebo orgán veřejné moci.

Pověřená právnická osoba žádost o revizi posoudí a zprávu nebo doporučení prověří. Zajistí, aby prověřování bylo prováděno v místě sídla školského poradenského zařízení, které vydalo zprávu nebo doporučení.

O výsledku posouzení vydá právnická osoba do 60 dnů od obdržení žádosti revizní zprávu, která může obsahovat i novou zprávu nebo doporučení podpůrných opatření, a v takovém případě nahrazuje původní revidovanou zprávu nebo doporučení.

Do vydání revizní zprávy se postupuje podle původního doporučení a zprávy vydaných školským poradenským zařízením.

§ 18 – Individuální vzdělávací plán

Ředitel školy může s písemným doporučením školského poradenského zařízení povolit nezletilému žákovi se speciálními vzdělávacími potřebami nebo s mimořádným nadáním na žádost jeho zákonného zástupce anebo zletilému žákovi se speciálními vzdělávacími potřebami nebo s mimořádným nadáním na jeho žádost vzdělávání podle individuálního vzdělávacího plánu. Ve středním vzdělávacím nebo vyšším odborném vzdělávání může ředitel školy povolit vzdělávání podle individuálního vzdělávacího plánu i z jiných důvodů.

§ 21 – Práva žáků, studentů a zákonných zástupců dětí a nezletilých žáků

Žáci a studenti mají právo:

- na vzdělávání a školské služby podle tohoto zákona
- na informace o průběhu a výsledcích svého vzdělávání
- volit a být voleni do školských rad, jsou-li zletilí
- zakládat v rámci školy samosprávné orgány žáků a studentů, volit a být do nich voleni, pracovat v nich a jejich prostřednictvím se obracet na ředitele školy s tím, že ředitel je povinen se stanovisky vyjádřeními těchto samosprávných orgánů zabývat
- vyjadřovat se ke všem rozhodnutím, týkajících se podstatných záležitostí jejich vzdělávání, přičemž jejich vyjadřováním musí být věnována pozornost odpovídající jejich věku a stupni vývoje
- na informace a poradenskou pomoc školy nebo školského poradenského zařízení v záležitostech týkajících se vzdělávání

§ 22 – Povinnosti žáků, studentů a zákonných zástupců dětí a nezletilých žáků

Žáci a studenti jsou povinni:

- řádně docházet do školy nebo školského zařízení a řádně se vzdělávat
- dodržovat vnitřní a školní řád a předpisy a pokyny školy a školského zařízení k ochraně zdraví a bezpečnosti, s nimiž byli seznámeni
- plnit pokyny pedagogických pracovníků škol a školských zařízení vydané v souladu s právními předpisy a školním a vnitřním řádem

Zletilí žáci a studenti jsou dále povinni:

- informovat školu a školská zařízení o změně zdravotní způsobilosti, zdravotních obtížích nebo jiných závažných skutečnostech, které by mohly mít vliv na průběh vzdělávání
- dokládat důvody své nepřítomnosti ve vyučování v souladu s pravidly stanovenými školním řádem

Zákonní zástupci dětí a nezletilých žáků jsou povinni:

- zajistit, aby dítě a žák docházel řádně do školy nebo školského zařízení
- na vyzvání ředitele školy nebo školského zařízení se osobně zúčastnit projednání závažných otázek týkajících se vzdělávání dítěte nebo žáka
- informovat školu a školské zařízení o změně zdravotní způsobilosti, zdravotních obtížích dítěte nebo žáka nebo jiných závažných skutečnostech, které by mohly mít vliv na průběh vzdělávání
- dokládat důvody nepřítomnosti dítěte a žáka ve vyučování v souladu s podmínkami stanovenými školním řádem
- oznamovat škole a školskému zařízení údaje, které jsou podstatné pro průběh vzdělávání nebo bezpečnost dítěte a žáka, a změny v těchto údajích

Druhá část – předškolní vzdělávání

§ 33 – Cíle předškolního vzdělávání

Toto vzdělávání podporuje rozvoj dítěte předškolního věku, podílí se na jeho zdravém citovém, rozumovém a tělesném rozvoji a na osvojení základních pravidel chování, základních životních hodnot mezilidských vztahů. Předškolní vzdělávání pomáhá vyrovnávat nerovnoměrnosti vývoje dětí před vstupem do základního vzdělávání a poskytuje speciálně pedagogickou péči dětem se speciálními vzdělávacími potřebami.

§ 34 – Organizace předškolního vzdělávání

- Předškolní vzdělávání se organizuje pro děti ve věku od dvou do zpravidla šesti let. Od počátku školního roku, který následuje po dni, kdy dítě dosáhne pátého roku věku, do zahájení povinné školní docházky dítěte, je předškolní vzdělávání povinné, nestanoví-li zákon jinak.
- Ředitel MŠ (předškolní zařízení – mateřská škola) společně se zřizovatelem stanoví termín, místo a dobu pro podání žádosti o přijetí dětí do MŠ. Ředitel rozhoduje o přijetí dětí do MŠ, případně stanoví zkušební dobu pobytu (délka nesmí přesáhnout 3 měsíce).
- O přijetí dítěte se speciálními vzdělávacími potřebami rozhoduje ředitel MŠ na základě písemného vyjádření školského poradenského zařízení, popřípadě registrujícího lékaře.
- Dítě může být přijato do MŠ i během školního roku.

- Ředitel MŠ může po předchozím upozornění písemně oznámeném zákon-nému zástupci dítěte rozhodnout o ukončení předškolního vzdělávání, jest-liže se dítě pravidelně neúčastní předškolního vzdělávání delší dobu než dva týdny a MŠ o tom není zákonným zástupcem informována, zákonný zástupce opakovaně narušuje provoz MŠ, ukončení doporučí lékař nebo školské poradenské zařízení už v průběhu zkušebního období, zákonný zástupce opakovaně neuhradí úplatu za vzdělávání v MŠ nebo úplatu za školní stravování ve stanoveném termínu.

Třetí část – povinnost školní docházky a základní vzdělávání

HLAVA I

§ 36 – Plnění povinné školní docházky

- Školní docházka je povinná po dobu devíti školních roků, nejvýše však do konce školního roku, v němž žák dosáhne sedmnáctého roku věku.
- Povinná školní docházka začíná počátkem školního roku, který následuje po dni, kdy dítě dosáhlo šestého roku věku, pokud mu není povolen odklad.
- Zákonný zástupce je povinen přihlásit dítě do povinné školní docházky v období od 1. dubna do 30. dubna kalendářního roku, v němž má dítě zahájit povinnou školní docházku.
- Žák plní docházku v místě trvalého bydliště, pokud zákonný zástupce ne-zvolí pro žáka jinou než spádovou školu.

§ 37 – Odklad povinné školní docházky

- Pokud není dítě po dovršení šestého roku věku tělesně nebo duševně přiměřeně vyspělé a požádá-li o to zákonný zástupce v době zápisu dítěte k povinné školní docházce, odloží ředitel nástup do ZŠ o jeden rok. Začátek povinné školní docházky lze odložit nejdéle do zahájení školního roku, v němž dítě dovrší osmý rok věku.
- Pokud se u žáka v prvním roce na ZŠ projeví nedostatečná tělesná nebo duševní vyspělost k plnění povinné školní docházky, může ředitel školy se souhlasem zákonného zástupce dodatečně v průběhu prvního pololetí školního roku odložit začátek plnění povinné školní docházky na následující rok.
- Pokud ředitel rozhodne o odkladu, informuje zákonného zástupce o povinnosti předškolního vzdělávání dítěte a možných způsobech jejího plnění.
- Povinnou školní docházku lze plnit i mimo území České republiky – viz § 38, § 38 a, § 38 b.

§ 40 – Jiný způsob plnění povinné školní docházky

- Jiným způsobem se rozumí individuální vzdělávání, které se uskutečňuje bez pravidel účasti ve vyučování ve škole, a vzdělávání žáků s hlubokým mentálním postižením.

§ 41 – Individuální vzdělávání

- O povolení individuálního vzdělávání žáka rozhoduje ředitel školy, kam byl žák přijat k povinné školní docházce, na základě písemné žádosti zákonného zástupce žáka.
- Žádost o individuální vzdělávání musí obsahovat: jméno, příjmení, rodné číslo, místo trvalého bydliště, ročník, období, pololetí, kdy má být žák individuálně vzděláván, důvody pro individuální vzdělávání, popis prostorového a materiálně technického zabezpečení vzdělávání a podmínek ochrany zdraví individuálně vzdělaného žáka, doklady osvědčující splnění vzdělání osoby, která bude žáka individuálně vzdělávat, seznam učebnic a učebních textů, které budou ve výuce používány, další skutečnosti, které mají vliv na průběh vzdělávání žáka, vyjádření školského poradenského zařízení.
- Ředitel školy individuální vzdělávání povolí, jestliže jsou dány závažné důvody pro individuální vzdělávání, jsou zajištěny dostatečné podmínky pro individuální vzdělávání, hlavně materiální podmínky a podmínky ochrany zdraví žáka, jestliže osoba, která bude žáka vzdělávat, získala alespoň střední vzdělání s maturitou, jsou zajištěny vhodné učební texty a učebnice.
- Individuálně vzdělávaný žák koná každé pololetí zkoušky z příslušného učiva ve škole, do které byl přijat k plnění povinné školní docházky. Pokud je problém s hodnocením v pololetí, tak ředitel určí náhradní termín, a to nejpozději do dvou měsíců od skončení pololetí.
- Ředitel školy zruší povolení individuálního vzdělávání, pokud nejsou zajištěny dostatečné podmínky ke vzdělávání, zákonný zástupce neplní podmínky stanovené zákonem, žák na konci druhého pololetí příslušného školního roku neprospěl, zákonný zástupce podá žádost o ukončení.
- Výdaje spojené s individuálním vzděláváním hradí zákonný zástupce žáka s výjimkou učebnic a základních školních potřeb, speciálních učebnic a speciálních kompenzačních pomůcek a speciálních učebních pomůcek a výdajů na činnost školy, do níž byl žák přijat.

HLAVA II – základní vzdělávání

§ 44 – Cíle základního vzdělávání

- Základní vzdělávání vede k tomu, aby si žáci osvojili potřebné strategie učení a byli motivováni k celoživotnímu učení, aby se učili tvořivě myslet a řešit přiměřené problémy, účinně komunikovat a spolupracovat, chránit své fyzické i duševní zdraví, vytvořené hodnoty a životní prostředí, být ohleduplní a tolerantní k jiným lidem, k odlišným kulturním a duchovním hodnotám, poznávat své schopnosti a reálné možnosti a uplatňovat je spolu s osvojenými vědomostmi a dovednostmi při rozhodování o své další životní dráze a profesním uplatnění.

§ 46 – Organizace základního vzdělávání

- Základní vzdělání v základní škole má 9 ročníků a dělí se na první a druhý stupeň.
- Základní vzdělávání pro žáky se speciálními vzdělávacími potřebami, kteří se vzdělávají ve třídách nebo školách s upraveným vzdělávacím programem, může s předchozím souhlasem ministerstva trvat deset ročníků.

§ 49 – Průběh základního vzdělávání

- Ředitel školy může převést žáka do vzdělávacího programu základního vzdělávání pro žáky se speciálními vzdělávacími potřebami nebo do vzdělávacího programu základní školy speciální na základě písemného doporučení školského poradenského zařízení pouze s předchozím písemným souhlasem zákonného zástupce žáka. Ředitel školy je povinen informovat zákonného zástupce o rozdílech ve vzdělávacích programech a organizačních změnách, které ve spojení s převodem do jiného programu mohou nastat.

Další paragrafy popisují např. přípravné třídy, vzdělávání dětí se středně těžkým a těžkým mentálním postižením, přípravné stupně základní školy speciální, hodnocení výsledků a ukončení základního vzdělávání.

Část čtvrtá – střední vzdělávání

HLAVA I

§ 57 – Cíle středního vzdělávání

- Střední vzdělávání rozvíjí vědomosti, dovednosti, schopnosti, postoje a hodnoty získané v základním vzdělávání důležité pro osobní rozvoj jedince. Poskytuje žákům obsahově širší všeobecné vzdělání nebo odborné vzdělání spojené se všeobecným vzděláním a upevňuje jejich hodnotnou orientaci.

§ 58 – Stupně středního vzdělání

- Úspěšným ukončením příslušného vzdělávacího programu se dosahuje středního vzdělání, středního vzdělání s výučním listem a středního vzdělání s maturitní zkouškou.

§ 66 – Průběh středního vzdělávání

- Ředitel školy může ze závažných důvodů, zejména zdravotních, uvolnit žáka na žádost zcela nebo zčásti z vyučování některého předmětu. Žáka se speciálními vzdělávacími potřebami může také uvolnit z provádění určitých činností, popřípadě rozhodnout, že tento žák nebude v některých předmětech hodnocen. Žák nemůže být uvolněn z předmětu rozhodujícího pro

odborné zaměření absolventa. Z předmětu tělesná výchova ředitel uvolní žáka z vyučování na písemné doporučení registrujícího lékaře nebo odborného lékaře. Žák není z předmětu, ze kterého byl uvolněn, hodnocen.

V dalších paragrafech je popisováno podrobněji např. přijímání ke studiu, organizace středního vzdělávání, průběh středního vzdělávání, hodnocení výsledků žáků.

HLAVA II – zabývá se způsoby ukončování středního vzdělávání (výuční list a podmínky jeho získání, maturitní zkouška a její podmínky)

§ 81 – Další podmínky konání maturitní zkoušky

Odstavec 11 písm. d) stanoví, že podmínky a způsob konání maturitní zkoušky žáků se speciálními vzdělávacími potřebami, žáků s vývojovými poruchami učení nebo zdravotními poruchami vedoucími k poruchám učení jsou upravovány právním předpisem ministerstva. Konání maturitní zkoušky je prováděno v jazyce národnostní menšiny.

HLAVA III – řeší nástavbové studium

Část pátá – vzdělávání na konzervatoři

Paragrafy 86 až 91 řeší podmínky studia na konzervatořích a absolutoria.

Část šestá – vyšší odborné vzdělávání

Tato část je opět rozdělena do několika hlav a paragrafů. A zabývá se celý procesem a možnostmi získání vyššího odborného vzdělání.

Část sedmá – uznávání zahraničního vzdělávání

Tato část se věnuje možnostem studia v zahraničí a uznáváním dokončeného vzdělání.

Část osmá – základní umělecké, jazykové a zájmové vzdělávání

Osmá část zákona řeší základní umělecké, jazykové a zájmové vzdělávání a jejich možnosti studia.

Část devátá – další vzdělávání ve školách

V této části jsou popisovány např. jednotlivé zkoušky, uznávání dalšího vzdělávání a vykonávání závěrečných zkoušek, odborné kurzy.

Část desátá – školská zařízení a školské služby

§ 115 – Zařízení pro další vzdělávání pedagogických pracovníků

- Tato zařízení zajišťují vzdělávání pedagogických pracovníků škol a školských zařízení, poskytují školám a školským zařízením poradenství v otázkách meto-

diky a řízení škol a školských zařízení a dále zprostředkování informací o nových směrech a postupech ve vzdělávání a zajišťují koordinaci podpůrných činností pro školy a školská zařízení rozvojových programů a dalších akcí.

§ 116 – Školská poradenská zařízení

- Tato zařízení zajišťují pro děti, žáky a studenty a jejich zákonné zástupce, pro školy a školská zařízení informační, diagnostickou, poradenskou a metodickou činnost, poskytují odborné speciálně pedagogické a pedagogicko-psychologické služby, preventivně výchovnou péči a napomáhají při volbě vhodného vzdělávání dětí, žáků a studentů a přípravě na budoucí povolání. Školská poradenská zařízení spolupracují s orgány sociálně-právní ochrany dětí a orgány péče o mládež a rodinu, poskytovateli zdravotních služeb, popřípadě s dalšími orgány a institucemi.

§ 117 – Školská výchovná a ubytovací zařízení

- Zajišťují vzdělávání, sportovní a zájmové činnosti v době mimo vyučování, celodenní výchovu, ubytování a stravování, zotavovací pobyty dětí a žáků ve zdravotně příznivém prostředí bez přerušování vzdělávání.

§ 118 – Školská zařízení pro zájmové vzdělávání

- Zajišťují podle účelu, k němuž byla zřízena, výchovné, vzdělávací, zájmové, popřípadě tematické rekreační akce, zajišťují osvětovou činnost pro žáky studenty a pedagogické pracovníky.

Část jedenáctá – hmotné zabezpečení, odměny za produktivní činnost a úplata za vzdělávání a školské služby

§ 123 – Úplata za vzdělávání a školské služby

- Vzdělávání, která neposkytují stupeň vzdělání, lze poskytnout za úplatu, jež je příjmem právnické osoby vykonávající činnost školy nebo školského zařízení. Vzdělávání v mateřské škole zřizované státem, krajem, obcí nebo svazkem obcí se dítěti poskytuje bezúplatně od počátku školního roku, který následuje po dni, kdy dítě dosáhne pátého roku věku.

Vzdělávání v přípravné třídě ZŠ a přípravném stupni ZŠ speciální se v případě škol zřizovaných státem, krajem, obcí nebo svazkem obcí poskytuje bezúplatně.

- O snížení nebo prominutí stanovené úplaty, zejména v případě žáků se speciálními vzdělávacími potřebami, rozhoduje ředitel.

Část dvanáctá až devatenáctá

Části se opět dělí do několika hlav a paragrafů a zabývají se tím, co je školská právnická osoba, školský rejstřík, obecným fungováním škol, školských zařízení, podmínkami jejich fungování a vzniku. Řeší podmínky a pravidla vedení a zřizování škol a jejich hmotným zabezpečením.

VYHLÁŠKA Č. 27/2015 O VZDĚLÁVÁNÍ ŽÁKŮ SE SPECIÁLNÍMI VZDĚLÁVACÍMI POTŘEBAMI A ŽÁKŮ NADANÝCH

Tato vyhláška se pojí se školským zákonem č. 561/2004 Sb. a upravuje pravidla vzdělávání dětí, žáků a studentů (dále jen „žák“) se speciálními vzdělávacími potřebami, vzdělávání žáků uvedených v § 16 odst. 9 zákona a vzdělávání žáků nadaných.

Vyhláška se pro lepší přehlednost dělí do několika částí a paragrafů.

Část první – obecná ustanovení

§ 1

Při postupech upravených touto vyhláškou se přihlíží ke všem vyjádřením žáka v záležitostech týkajících se jeho vzdělávání s ohledem na jeho věk a stupeň vývoje; o těchto záležitostech se žákovi poskytují dostatečné a vyčerpávající informace pro utvoření názoru.

Část druhá – vzdělávání žáků se speciálními vzdělávacími potřebami

HLAVA I – OBECNÁ USTANOVENÍ

§ 2 – Podpůrná opatření

- Podpůrná opatření prvního stupně představují minimální úpravu metod, organizace a hodnocení vzdělávání a jsou poskytována žákovi, u kterého se projevuje potřeba úprav ve vzdělávání nebo školských službách a zapojení v kolektivu. Podpůrná opatření prvního stupně nemají normovanou finanční náročnost.
- Podpůrná opatření druhého až pátého stupně se poskytují na základě doporučení školského poradenského zařízení a s informovaným souhlasem zletilého žáka nebo zákonného zástupce žáka.
- Podpůrná opatření se poskytují samostatně nebo v kombinacích různých druhů a stupňů v souladu se zjištěnými speciálními vzdělávacími potřebami žáka. Konkrétní druh podpůrného opatření lze poskytovat pouze v jednom stupni.

HLAVA II – zvláštní ustanovení o některých podpůrných opatřeních

§ 3 – Individuální vzdělávací plán žáka se speciálními vzdělávacími potřebami

- Individuální vzdělávací plán zpracovává škola, vyžadují-li to speciální vzdělávací potřeby žáka. Individuální vzdělávací plán se zpracovává na základě doporučení školského poradenského zařízení a žádosti zletilého žáka nebo zákonného zástupce žáka.
- Individuální vzdělávací plán je závazným dokumentem pro zajištění speci-

álních vzdělávacích potřeb žáka, přičemž vychází ze školního vzdělávacího programu a je součástí dokumentace žáka ve školní matrice.

- Individuální vzdělávací plán obsahuje údaje o skladbě druhů a stupňů podpůrných opatření poskytovaných v kombinaci s tímto plánem, identifikační údaje žáka a údaje o pedagogických pracovnících podílejících se na vzdělávání žáka. V individuálním vzdělávacím plánu jsou dále uvedeny zejména informace o úpravách obsahu vzdělávání žáka, časovém a obsahovém rozvržení vzdělávání, úpravách metod a forem výuky a hodnocení žáka, případné úpravě výstupů ze vzdělávání žáka.
- Individuální vzdělávací plán dále obsahuje jméno pedagogického pracovníka školského poradenského zařízení, se kterým škola spolupracuje při zajišťování speciálních vzdělávacích potřeb žáka.
- Individuální vzdělávací plán je zpracován bez zbytečného odkladu, nejpozději však do 1 měsíce ode dne, kdy škola obdržela doporučení a žádost zletilého žáka nebo zákonného zástupce žáka. Individuální vzdělávací plán může být doplňován a upravován v průběhu celého školního roku podle potřeb žáka.
- Zpracování a provádění individuálního vzdělávacího plánu zajišťuje ředitel školy. Individuální vzdělávací plán se zpracovává ve spolupráci se školským poradenským zařízením, žákem a zákonným zástupcem žáka, není-li žák zletilý.

§ 4

- Škola seznámí s individuálním vzdělávacím plánem všechny vyučující žáka a současně žáka a jeho zákonného zástupce, není-li žák zletilý. Zákonný zástupce tuto skutečnost potvrdí svým podpisem.
- Školské poradenské zařízení ve spolupráci se školou sleduje a nejméně jednou ročně vyhodnocuje naplňování individuálního vzdělávacího plánu a poskytuje žákovi, zákonnému zástupci žáka a škole poradenskou podporu. V případě nedodržování opatření uvedených v individuálním vzdělávacím plánu informuje o této skutečnosti ředitele školy.
- Pro změny v individuálním vzdělávacím plánu se použijí obdobně ustanovení týkající se zpracování individuálního vzdělávacího plánu, seznámení s ním, poskytování vzdělávání podle něho a vyhodnocování jeho naplňování.

§ 5 – Asistent pedagoga

- Asistent pedagoga poskytuje podporu jinému pedagogickému pracovníkovi při vzdělávání žáka či žáků se speciálními vzdělávacími potřebami. Asistent pedagoga pomáhá jinému pedagogickému pracovníkovi při organizaci a realizaci vzdělávání, podporuje samostatnost a aktivní zapojení žáka do všech činností uskutečňovaných ve škole v rámci vzdělávání, včetně poskytování školských služeb.

- Asistent pedagoga pracuje podle potřeby se žákem nebo s ostatními žáky třídy, oddělení nebo studijní skupiny podle pokynů jiného pedagogického pracovníka a ve spolupráci s ním.
- Hlavními činnostmi asistenta pedagoga jsou: pomoc při výchovné a vzdělávací činnosti a pomoc při komunikaci se žáky, zákonnými zástupci žáků a s komunitou, ze které žák pochází, pomoc žákům v adaptaci na školní prostředí, při výuce a při přípravě na výuku; žák je přitom veden k nejvyšší možné míře samostatnosti, nezbytná pomoc žákům při sebeobsluze a pohybu během vyučování a při akcích pořádaných školou mimo místo, kde škola v souladu se zápisem do školského rejstříku uskutečňuje vzdělávání nebo školské služby.
- Není-li dále stanoveno jinak, může asistent pedagoga poskytovat podporu při vzdělávání žákovi nebo více žákům současně, nejvýše však 4 žákům ve třídě, oddělení nebo studijní skupině, a to s ohledem na povahu speciálních vzdělávacích potřeb těchto žáků.

§ 6 – Poskytování podpůrných opatření žáku používajícímu jiný komunikační systém než mluvenou řeč

- Pro žáka, u něhož je potřebné při vzdělávání užívat jiný komunikační systém než mluvenou řeč, zajišťuje škola vzdělávání v komunikačním systému, který odpovídá jeho potřebám, přednostně v tom, jehož užívání žák preferuje.
- Žákům, kteří jsou vzděláváni v českém znakovém jazyce, poskytuje škola souběžně vzdělávání v psaném českém jazyce; při jeho výuce se používají metody používané při výuce českého jazyka jako jazyka cizího.
- Výstupy z naukových předmětů jsou u žáků, kteří jsou vzděláváni v českém znakovém jazyce, stanovovány v českém znakovém jazyce a v psané češtině.

§ 7 – Tlumočnick českého znakového jazyka

- Upřednostňuje-li žák při komunikaci český znakový jazyk a je-li vzděláván ve škole, třídě či studijní skupině, kde český znakový jazyk není komunikačním systémem všech účastníků vzdělávacího procesu, poskytuje mu škola vzdělávání s využitím tlumočnick českého znakového jazyka.
- Tlumočnick provádí přesný překlad obsahu sdělení mezi účastníky komunikace formou, která je jasná a srozumitelná všem zúčastněným, a v komunikačním systému, který si žák zvolil.
- Tlumočnick je využíván po celou dobu poskytování vzdělávání, je-li to v zájmu naplnění vzdělávacích potřeb žáka.
- Využívá-li žák více způsobů komunikace, stanoví školské poradenské zařízení rozsah působení tlumočnicka při poskytování vzdělávání s ohledem na naplnění vzdělávacích potřeb žáka a komunikační systém, který žák upřednostňuje.

- Činnosti tlumočnicka může souběžně využívat více žáků, je-li to možné a vhodné.
- Činnost tlumočnicka je využívána při vzdělávání a při akcích pořádaných školou mimo místo, kde škola v souladu se zápisem do školského rejstříku uskutečňuje vzdělávání nebo školské služby.

§ 8 – Přepisovatel pro neslyšící

- Upřednostňuje-li žák při komunikaci mluvený český jazyk s oporou v psaném textu a je-li vzděláván ve škole, třídě či studijní skupině, kde mluvený český jazyk s oporou v psaném textu není komunikačním systémem všech účastníků vzdělávacího procesu, poskytuje mu škola vzdělávání s využitím přepisovatele pro neslyšící.
- Přepisovatel v rámci vzdělávání převádí mluvenou řeč do písemné podoby v reálném čase.
- Činnosti přepisovatele může souběžně využívat více žáků, je-li to možné a vhodné.

§ 9 – Působení dalších osob poskytujících podporu

Působení dalších osob, které žákovi se speciálními vzdělávacími potřebami po dobu jeho pobytu ve škole poskytují podporu podle jiných právních předpisů, zejména osobního asistenta, se umožní na základě vyjádření školského poradenského zařízení.

HLAVA III – postup v souvislosti s poskytováním podpůrných opatření

§ 12

- Pro doporučení konkrétních podpůrných opatření školské poradenské zařízení zjišťuje také možnost využití personálních a materiálních podmínek školy vytvořených v souvislosti s poskytováním podpůrných opatření jiným žákům školy. Při tomto zjišťování škola poskytuje školskému poradenskému zařízení součinnost.
- Školské poradenské zařízení projedná před vydáním doporučení návrh doporučených podpůrných opatření se školou, zletilým žákem nebo zákonným zástupcem žáka a povede-li to k naplňování vzdělávacích potřeb žáka, přihlédne k jejich vyjádření. Se školským zařízením projedná školské poradenské zařízení návrh podpůrných opatření v oblasti školských služeb.

§ 13 – Zpráva a doporučení za účelem stanovení podpůrných opatření

- Zpráva obsahující závěry vyšetření a doporučení obsahující podpůrná opatření pro vzdělávání žáka vydá na základě posouzení speciálních vzdělávacích potřeb žáka školské poradenské zařízení.
- Při vydání zprávy a doporučení je zletilý žák nebo zákonný zástupce žáka informován o jejich obsahu a poučen o možnosti podat žádost o revizi po-

dle § 16 b zákona. Zletilý žák nebo zákonný zástupce žáka potvrzuje svým podpisem, že zpráva včetně doporučení s ním byla projednána, že porozuměl jejímu obsahu a zvoleným podpůrným opatřením; o těchto skutečnostech musí být poučen.

- Zpráva a doporučení se vydávají do 30 dnů ode dne ukončení posuzování speciálních vzdělávacích potřeb žáka, nejpozději však do 3 měsíců ode dne přijetí žádosti o poskytnutí poradenské pomoci školským poradenským zařízením; tato lhůta se prodlužuje o dobu nezbytnou k obstarání posouzení podstatných skutečností ke stanovení podpůrných opatření jiným odborníkem.

§ 14 – Zpráva

- Zpráva vydaná pro účely doporučení podpůrných opatření pro vzdělávání žáka se speciálními vzdělávacími potřebami obsahuje: identifikační údaje žáka a školského poradenského zařízení, datum přijetí žádosti o poskytnutí poradenské pomoci, důvod poskytování poradenské pomoci, anamnestické údaje žáka, popis obtíží, průběh dosavadní poradenské péče, informace o podkladech, z nichž školské poradenské zařízení ve svých závěrech vychází, shrnutí průběhu a výsledků vyšetření, popis speciálních vzdělávacích potřeb žáka, skutečnosti podstatné pro doporučení podpůrných opatření, poučení o možnosti podat žádost o revizi zprávy podle § 16 b zákona, identifikační údaje pracovníka školského poradenského zařízení, který je odpovědný za provedení vyšetření a zpracování zprávy, a datum vyhotovení zprávy.

§ 15 – Doporučení

- Doporučení se vyhotovuje za účelem stanovení podpůrných opatření pro vzdělávání žáka se speciálními vzdělávacími potřebami. Školské poradenské zařízení vychází při vydání doporučení zejména ze závěrů vyšetření uvedených ve zprávě a případného posouzení podstatných skutečností ke stanovení podpůrných opatření jiným odborníkem. Výsledky vyšetření a posouzení zpravidla nesmí být v den podání žádosti o poskytnutí poradenské pomoci starší než 3 měsíce.
- Doporučení vydané za účelem stanovení podpůrných opatření pro vzdělávání žáka se speciálními vzdělávacími potřebami obsahuje: identifikační údaje žáka, školy a školského poradenského zařízení, datum přijetí žádosti o poskytnutí poradenské pomoci, shrnutí závěrů vyšetření, popis speciálních vzdělávacích potřeb žáka, údaje o případném znevýhodnění žáka, doporučené podpůrné opatření a jeho stupeň, včetně případných kombinací a variant podpůrných opatření, návrh postupu při poskytování podpůrných opatření, identifikační údaje pracovníka školského poradenského zařízení, který poradenskou službu poskytl, a datum vyhotovení doporučení.

- Školské poradenské zařízení v doporučení stanoví dobu, po kterou je poskytování podpůrného opatření nezbytné; tato doba zpravidla nepřesáhne 2 roky. Před skončením doby školské poradenské zařízení vyrozumí zletilého žáka nebo zákonného zástupce žáka o potřebě nového posouzení speciálních vzdělávacích potřeb.

HLAVA IV – organizace vzdělávání žáků s přiznanými podpůrnými opatřeními

§ 17 – Organizace vzdělávání žáků s přiznanými podpůrnými opatřeními

- Ve třídě, oddělení nebo studijní skupině se může vzdělávat zpravidla nejvýše 5 žáků s přiznanými podpůrnými opatřeními druhého až pátého stupně, a to s přihlédnutím ke skladbě těchto podpůrných opatření a povaze speciálních vzdělávacích potřeb žáků.
- Počet žáků s přiznanými podpůrnými opatřeními druhého až pátého stupně však nesmí přesáhnout jednu třetinu žáků ve třídě, oddělení nebo studijní skupině.
- Ve třídách, odděleních a studijních skupinách mohou vykonávat pedagogickou činnost souběžně nejvýše 4 pedagogičtí pracovníci.

§ 18 – Podpora organizace vzdělávání

- Pokud je ve třídě, oddělení nebo studijní skupině zpravidla nejvýše 5 žáků s přiznaným podpůrným opatřením druhého až pátého stupně, lze pro jejich vzdělávání využít asistenta pedagoga nad rámec poskytovaných podpůrných opatření; omezení počtu žáků připadajících na asistenta pedagoga se neuplatní.
- Do počtu žáků se nezapočítávají ti žáci se speciálními vzdělávacími potřebami, kterým je poskytováno podpůrné opatření spočívající ve využití asistenta pedagoga.

Část třetí – zvláštní ustanovené o vzdělávání

§ 19 – Pravidla vzdělávání žáků uvedených

- Shledá-li školské poradenské zařízení, že vzhledem k povaze speciálních vzdělávacích potřeb žáka nebo k průběhu a výsledkům dosavadního poskytování podpůrných opatření by samotná podpůrná opatření ve škole, třídě, oddělení nebo studijní skupině nepostačovala k naplňování vzdělávacích možností žáka a k uplatnění jeho práva na vzdělávání, doporučí školské poradenské zařízení zařazení žáka do školy, třídy, oddělení nebo studijní skupiny.
- Školy, třídy, oddělení a studijní skupiny jsou zřizovány podle druhu znevýhodnění; v odůvodněných případech se v nich mohou vzdělávat i žáci s jiným znevýhodněním uvedeným, přičemž jejich počet nesmí přesáhnout jednu čtvrtinu nejvyššího počtu žáků vzdělávajících se ve třídě.

- Ve třídě mateřské nebo střední školy, oddělení konzervatoře nebo studijní skupině vyšší odborné školy se mohou žáci s různými znevýhodněními vzdělávat bez omezení.

§ 20 – Zařazování žáků do školy, třídy, oddělení nebo studijní skupiny

- Žáka lze vzdělávat ve škole, třídě, oddělení nebo studijní skupině pouze na základě žádosti zletilého žáka nebo zákonného zástupce žáka a doporučení školského poradenského zařízení, je-li to v souladu se zájmem žáka.

§ 22 – Převedení žáka do vzdělávacího programu základní školy speciální

- Je-li žákovi doporučeno vzdělávání podle vzdělávacího programu základní školy speciální, informuje školské poradenské zařízení zletilého žáka nebo zákonného zástupce žáka o rozdílech ve vzdělávacích programech a očekávaných výstupech vzdělávání a jejich dopadech na možnosti dalšího vzdělávání a profesního uplatnění.
- Před získáním písemného souhlasu je škola povinna informovat zletilého žáka nebo zákonného zástupce žáka o rozdílech ve vzdělávacích programech a očekávaných výsledcích vzdělávání a dopadech převedení na možnosti dalšího vzdělávání a profesního uplatnění žáka.
- Informovaný souhlas zletilého žáka nebo zákonného zástupce žáka s převedením žáka do vzdělávacího programu základní školy speciální obsahuje písemné vyhotovení poučení a podpis zletilého žáka nebo zákonného zástupce žáka stvrzující, že uvedeným informacím porozuměl.

§ 23 – Přezkoumání podmínek

- Školské poradenské zařízení vyhodnocuje, zda vzdělávání ve škole, třídě, oddělení nebo studijní skupině nebo vzdělávání podle vzdělávacího programu základní školy speciální odpovídá speciálním vzdělávacím potřebám žáka. Vyhodnocení podle věty první se provádí nejpozději do 1 roku po zařazení nebo převedení žáka; další vyhodnocení se provádí zpravidla nejpozději do 2 let od předešlého vyhodnocení.
- Dojde-li k významné změně speciálních vzdělávacích potřeb žáka, přezkoumá školské poradenské zařízení jeho vzdělávání ve škole, třídě, oddělení nebo studijní skupině nebo vzdělávání podle vzdělávacího programu základní školy speciální a případně doporučí úpravu vzdělávání žáka.

§ 24 – Organizace vzdělávání žáků

- V mateřské škole je rozsah poskytování speciálně pedagogické péče nejvýše 3 hodiny denně.
- Žáci, kteří se vzdělávají v základní škole nebo třídě základní školy, mohou mít na prvním stupni nejvýše 5 vyučovacích hodin v dopoledním vyučování a 5 vyučovacích hodin v odpoledním vyučování; na druhém stupni nej-

výše 6 vyučovacích hodin v dopoledním vyučování a 6 vyučovacích hodin v odpoledním vyučování.

- Ve třídách, odděleních a studijních skupinách mohou být zařazeni žáci 2 i více ročníků, popřípadě i prvního a druhého stupně.

§ 25 – Počty žáků

- Třída, oddělení a studijní skupina má nejméně 6 a nejvíce 14 žáků s přihlédnutím k věku a speciálním vzdělávacím potřebám žáků. Pokud z doporučení školského poradenského zařízení vyplývá, že by počet žáků podle věty první nepostačoval k naplňování jejich vzdělávacích možností a k uplatnění jejich práva na vzdělávání, má třída, oddělení a studijní skupina nejméně 4 a nejvíce 6 žáků.
- Při odborném výcviku ve střední škole se skupiny naplňují do počtu stanoveného jiným právním předpisem, v ostatních případech se skupina při praktickém vyučování naplňuje do počtu 6 žáků.
- Škola má nejméně 10 žáků.

§ 26 – Péče o bezpečnost a ochranu zdraví žáků

- V jedné skupině žáků při koupání a plaveckém výcviku připadají na 1 pedagogického pracovníka nejvýše 4 žáci; vyžaduje-li to zdravotní stav žáka, je možné s žáky konat plavecký výcvik individuálně.
- Lyžařský výcvik provádí 1 pedagogický pracovník s nejvýše 8 žáky. U žáků slabozrakých a žáků s tělesným postižením připadá na 1 pedagogického pracovníka nejvýše 6 žáků, u žáků nevidomých na 1 pedagogického pracovníka připadá 1 žák.
- Přesahuje-li počet žáků při akci mimo místo, kde se uskutečňuje vzdělávání, počet žáků stanovený na příslušnou třídu nebo skupinu, zabezpečí ředitel školy dohled další zletilé osoby, která je svéprávná a je v pracovněprávním vztahu k právnické osobě, která vykonává činnost školy.

Část čtvrtá – vzdělávání nadaných žáků

Tato část je dělena do několika paragrafů a popisuje vzdělávání žáků nadaných.

ZÁKON O KOMUNIKAČNÍCH SYSTÉMECH NESLYŠÍCÍCH A HLUCHOSLEPÝCH OSOB č. 155/1998 Sb., VE ZNĚNÍ ZÁKONA č. 384/2008 Sb.



CO TO JE?

Tento zákon upravuje používání komunikačních systémů neslyšících a hluchoslepých osob jako jejich dorozumívacích prostředků.



ČEHO JE TENTO DOKUMENT SOUČÁSTÍ, KAM PATŘÍ, KDE HO NALEZEME.

Je součástí českého právního řádu a je publikován ve Sbírce zákonů.



CO NÁM ZARUČUJE?

Zákon zaručuje, že osoby neslyšící a hluchoslepe mají právo svobodně si zvolit takový komunikační systém uvedený v tomto zákoně, který odpovídá jejich potřebám. Jejich volba musí být v maximální možné míře akceptována tak, aby měly možnost rovnoprávného a účinného zapojení do všech oblastí života společnosti i při uplatňování jejich zákonných práv.



CO OBSAHUJE?

Důležité jsou § 1 až § 10 zákona, kde je v rámci úvodních ustanovení vymezeno, co tento zákon upravuje. Dále zákon obsahuje definice základních pojmů (např. osoba neslyšící, osoba hluchoslepá), vymezení českého znakového jazyka, přehled a charakteristiku komunikačních systémů vycházejících z českého jazyka, pravidla pro využívání komunikačních systémů neslyšících a hluchoslepých osob a zákonem stanovené možnosti jejich používání atd. Mezi komunikační systémy neslyšících a hluchoslepých osob patří český znakový jazyk a komunikační systémy vycházející z českého jazyka – znakovaná čeština, prstová abeceda, vizualizace mluvené češtiny, písemný záznam mluvené řeči, Lormova abeceda, daktylografika, Braillovo písmo a využití taktilní formy, taktilní odezírání a vibrační metoda Tadoma.

Český znakový jazyk je základní komunikační systém těch osob v České republice, které jej samy považují za hlavní formu své komunikace. Český znakový jazyk je přirozený a plnohodnotný komunikační systém tvořený specifickými vizuálně-pohybovými prostředky (tj. tvary rukou, jejich postavením a pohyby), mimikou, pozicemi hlavy a horní části trupu. Český znakový jazyk má základní atributy jazyka, tj. znakovost, systémovost, dvojí členění, produktivnost, svébytnost a historický rozměr a je ustálen po stránce lexikální a gramatické.

Znakovaná čeština využívá gramatické prostředky češtiny, která je hlasitě nebo bezhlasně artikulována. Spolu s jednotlivými českými slovy jsou pohybem a postavením rukou ukazovány jednotlivé znaky převzaté z českého znakového jazyka. Znakovaná čeština v taktilní formě může být využívána jako komunikační systém hluchoslepých osob, které ovládají znakový jazyk.

Prstová abeceda využívá formalizovaných a ustálených postavení prstů a dlaně jedné ruky nebo prstů a dlaní obou rukou k zobrazení jednotlivých písmen české abecedy. Prstová abeceda je využívána zejména k odhláskování cizích slov, odborných termínů, případně dalších pojmů. Prstová abeceda v taktilní formě může být využívána jako komunikační systém hluchoslepých osob.

Vizualizace mluvené češtiny je zřetelná artikulace jednotlivých českých slov ústy tak, aby bylo umožněno nebo usnadněno odezírání mluveného projevu osobami, které ovládají český jazyk a odezírání preferují jako prostředek své komunikace.

Písemný záznam mluvené řeči je převod mluvené řeči do písemné podoby v reálném čase. Pro potřeby hluchoslepých se písemný záznam provádí zvětšeným písmem nebo Braillovým písmem.

Lormova abeceda je dotyková dlaňová abeceda, při které se jednotlivá písmena vyznačují pomocí ustálených dotyků a pohybů prováděných na dlaní a prstech ruky příjemce sdělení.

Daktylografika je vpisování velkých tiskacích písmen zpravidla do dlaně ruky příjemce sdělení.

Braillovo písmo s využitím taktilní formy umožňuje zobrazovat písmena abecedy ustálenými dotyky na dvou prstech jedné ruky nebo více prstech obou rukou příjemce sdělení s využitím kódového systému Braillova písma.

Taktilní odezírání je založeno na vnímání mluvené řeči pomocí ohmatávání vibrací hlasivek mluvčího.

Vibrační metoda Tadoma je založena na vnímání mluvené řeči pomocí ohmatávání vibrací hlasivek, pohybů dolní čelisti, rtů a tváří mluvčího.



CO JE UŽITEČNÉ VĚDĚT JAKO RODIČ DÍTĚTE SE SLUCHOVÝM POSTIŽENÍM?

Neslyšící a hluchoslepé osoby mají právo na:

- Používání komunikačních systémů neslyšících a hluchoslepých osob
- Vzdělávání s využitím komunikačních systémů neslyšících a hluchoslepých osob
- Výuku komunikačních systémů neslyšících a hluchoslepých osob, kterou upravují školské předpisy.

Rodiče, u jejichž dětí byla diagnostikována praktická nebo úplná hluchota nebo hluchoslepota, mají právo na bezplatnou výuku v kursech komunikačních systémů neslyšících a hluchoslepých osob.

Neslyšícím a hluchoslepým žákům středních, vyšších odborných a vysokých škol, kterým byl z důvodu úplné nebo praktické hluchoty nebo hluchoslepoty přiznán průkaz osoby se zdravotním postižením ZTP nebo ZTP/P, jsou tlumočnické služby poskytovány bezplatně za podmínek stanovených školskými právními předpisy.

Neslyšící a hluchoslepé osoby mají při návštěvě lékaře, vyřizování úředních záležitostí a při zajišťování dalších nezbytných potřeb právo na tlumočnické služby zajišťující tlumočení v jimi zvoleném komunikačním systému uvedeném v tomto zákoně. Osobám, kterým byl z důvodu praktické nebo úplné hluchoty nebo hluchoslepoty přiznán průkaz osoby se zdravotním postižením ZTP nebo ZTP/P, jsou tlumočnické služby při soudním řízení poskytovány bezplatně.

„NEDODĚLKY“ V ZÁKONĚ

Praxe nám často ukazuje, že v zákonech ještě leccos chybí... (čerpáno z příspěvku JUDr. Frýdkové, Kancelář ombudsmana/Oddělení rodiny, zdravotnictví a práce)

Aktuálně chybí tři prováděcí předpisy¹ (vyhlášky) k zákonu č. 155/1998 Sb., o komunikačních systémech neslyšících a hluchoslepých osob, ve znění pozdějších předpisů (dále jen „zákon o komunikačních systémech“), a to ve věci:

1) poskytování tlumočnických služeb při návštěvě lékaře, vyřizování úředních záležitostí a při zajišťování dalších nezbytných potřeb dle ustanovení § 8 odst. 1 zákona.

Předmětný prováděcí předpis by měl upravit podmínky užívání českého znakového jazyka a komunikačních systémů vycházejících z českého jazyka po-

někud zjednodušeně v běžných situacích. Odkaz na ustanovení § 56 zákona č. 108/2006 Sb., o sociálních službách, ve znění pozdějších předpisů, se jeví nedostatečným, jelikož tento „jen“ stanoví obsah tlumočnických služeb, nijak blíže nespecifikuje obsah práva na tlumočení v běžných životních situacích (včetně jeho rozsahu, případného objednání apod.).

Na tuto skutečnost poukazuje i Výbor OSN v Závěrečných doporučení k úvodní zprávě České republiky ze dne 15. května 2015².

V současnosti by bylo třeba vymyslet nějaký rozumný kompromis, jak situace řešit v mezidobí, než bude vyhláška vydána.

2) stanovení podmínek a rozsahu poskytování tlumočnických služeb ve školách dle ustanovení § 10 zákona o komunikačních systémech. Tlumočnický českého znakového jazyk je klíčovým přiměřeným opatřením pro žáky, kteří preferují vzdělávání v tomto jazyce.

Proto ministerstvo musí jasně stanovit podmínky a rozsah tlumočnických služeb v systému vzdělávání a financování těchto služeb, přičemž by se mělo začít intenzivně zabývat také problémem nedostatku kvalitních tlumočnicků českého znakového jazyka.

Chybí také vyhláška v tomto směru ohledně **tlumočení na vysokých školách**, prozatím je to upraveno jen metodickým pokynem.

Chybí referenční rámec českého znakového jazyka, je třeba ho vytvořit nebo otevřít debatu o možnosti přizpůsobení Rámcového vzdělávacího programu pro základní vzdělávání potřebám žáků se sluchovým postižením, možnost volby českého znakového jazyka jako dalšího cizího jazyka pro slyšící žáky.

Blíže k tomuto nalezneme text o **možnostech volby užívání komunikačního prostředku ve zprávě veřejné ochránčyně práv vedené pod sp. zn. 4958/2012/VOP, dostupné v systému ESO na www.ochrance.cz:**

I. Nezajištění kvalitní výuky v jazyce, který je pro žáky s ohledem na jejich sluchové postižení nevhodnější a maximalizuje jejich vzdělávací pokroky, naplňuje znaky nepřímé diskriminace (§ 3 odst. 2 antidiskriminačního zákona).

II. Pro žáky, kteří preferují vzdělání v českém znakovém jazyce, je pro získávání informací, kvalitní vzdělávací proces a přístup ke vzdělání jako takovému vůbec naprosto klíčová komunikace v tomto jazyce. Bezproblémová interakce mezi žáky se sluchovým postižením, pedagogickými pracovníky i ostatními spolužáky v tomto jazyce by proto měla být ve školách, kde se žáci se sluchovým postižením vzdělávají, první věcí, na niž by se Česká školní inspekce

měla zaměřit při hodnocení podmínek, průběhu a výsledků vzdělávání a školských služeb (§ 174 odst. 7 školského zákona).

III. Z hlediska principů dobré správy, zejména principu odpovědnosti a otevřenosti, by spisová dokumentace České školní inspekce měla obsahovat veškeré podklady pro závěry učiněné v inspekční zprávě, tedy i stanovisko přizvané osoby (např. odborníka na český znakový jazyk).

3) Stanovení obsahu a rozsahu kurzů komunikačních systémů pro rodiče (standard a financování) dle ustanovení § 10 zákona o komunikačních systémech.

¹ Norma podřízená zákonu, která je závazná a upřesňuje zákon a specifikuje, jak má být zákon naplňován v konkrétní oblasti.

² <http://www.ohchr.org/EN/HRBodies/CRPD/Pages/CRPDIndex.aspx>

ZÁKON O VEŘEJNÉM ZDRAVOTNÍM POJIŠTĚNÍ č. 48/1997 Sb.

Ze zdravotního pojištění existuje nárok na příspěvek (maximální výše úhrady) na sluchadlo. Kolik to je a jak často je možné čerpat? Odpověď najdeme v zákoně č. 48/1997 Sb., o veřejném zdravotním pojištění, přesněji v jeho třetí příloze, kde v oddíle C najdeme Seznam zdravotnických prostředků hrazených z veřejného zdravotního pojištění. Tento seznam je poměrně dlouhý. Pomůcky, které se týkají osob se sluchovým postižením, najdeme ve skupině č. 8.



SLUCHADLA A MAXIMÁLNÍ VÝŠE ÚHRAD NA NĚ

Jak je to s příspěvků (maximální výši úhrady) na sluchadla?

Děti mají nárok na příspěvek (maximální výši úhrady) na dvě sluchadla jednou za 5 let. Výše příspěvku se liší podle ztráty sluchu. Pro středně těžkou nedoslýchavost činí příspěvek na obě sluchadla dohromady 10 600 Kč (jedno sluchadlo 5 300 Kč). Pro těžkou a velmi těžkou nedoslýchavost činí tento příspěvek dohromady na dvě sluchadla 11 600 Kč (jedno sluchadlo 5 800 Kč).

Dále v tomto oddíle najdeme i příspěvky na tvarovky a baterie. Příspěvek na baterie (přesněji na 4 ks baterií) je možné čerpat jednou za pět let a jeho výše činí 80 Kč. Příspěvek na individuálně zhotovené ušní tvarovky pro děti je možné čerpat častěji, a to jednou za rok na 2 kusy. Příspěvek pak činí 700 Kč.

Vzhledem k tomu, že kvalitní sluchadla stojí většinou o něco více, než jsou příspěvky pojišťovny, je možné oslovit různé nadace, které příspěvky na sluchadla dětem většinou poskytují.

Možnosti podání individuálních žádostí o příspěvek na kompenzační pomůcky aj.:

1. Konto Bariéry – Nadace Charty 77

<http://www.kontobariery.cz/>

2. VDV Nadace Olgy Havlové

<http://www.vdv.cz/>

3. Nadační fond J&T

- příspěvky na sluchadla, potřebnost posuzují podle příjmů a výdajů, roli hraje i faktor úplná rodina vs rodič samoživitel, žádost posuzují do měsíce ode dne přijetí, rozhodování dvoukolové

<http://www.nadacnifondjt.cz>

4. Nadace Agrofert

- příspěvek na pomůcky pro rozvoj sluchového vnímání, sluchadla, uzávěrky vždy na konci měsíce

<http://www.nadace-agrofert.cz/pruvodce/jsem-jednotlivec/>

5. NF Kolowrátek

- malá rodinná nadace, přispívají na menší věci, pomůcky pro rozvoj sluchového vnímání, i na sluchadla

<http://www.kolowrat.cz/cs/zadosti>

6. NF Ozvěna

- zaměřuje se na pomoc konkrétním dětem, shání peníze přes různé granty, dárce a sponzory

<http://www.ozvena.org/>

7. Advokáti dětem

- podporují i děti se SP, příspěvky na sluchadla, FM systémy, příspěvky na pobyty, delší doba k posouzení – cca 3 měsíce

<http://www.advokatidetem.cz/potrebuji-pomoc>

8. Weil, Gotshal – nadační fond

- příspěvky přímo rodině, ta musí peníze do roka vyúčtovat, nebo peníze vrátit; lze žádat na pomůcky pro rozvoj sluchového vnímání, tak poloviční úspěšnost

<http://www.weil-nadacni-fond.cz/nadacni-prispevky/zadost-o-nadacni-prispevek>

9. Zaměstnanecký charitativní fond Citibank

- spolupracují s právníckými osobami

http://www.citibank.cz/czech/gcb/personal_banking/czech/footer/doc542.htm

10. Charitky

- spolupracují s právníckými osobami

<http://www.charitky.com/>

11. Dárcovský program Etela (Hestia)

- příspěvky na edukační a zdravotní pomůcky dětem, které chodí do školy

<http://www.hest.cz/cs-CZ/co-delame/etela>

12. Nadace Preciosa

- příspěvky při živelných pohromách

<http://www.preciosa.com/cs/firma/nadace-preciosa/nadacni-fondy/fond-socialni-a-humanitarni.html>

Další nadace, na které je možné podávat žádosti:

13. NF Lumius

<http://www.lumius.cz/nadacni-fond>

14. NF Rafael dětem

<http://www.rafaeldetem.cz/>

15. Nadace Naše dítě

http://www.nasedite.cz/cs/projekty/individualni_pomoc_detem

16. Nadace Synot

<http://www.nadacedks.cz/ke-stazeni/individualni-zadost>

17. Nadace Euronisa (Liberecko)

<http://www.euronisa.cz/o-nas/108>

18. Nadace Syner (Liberecko)

<http://www.nadacesyner.cz/profil-nadace-syner/>

ZÁKON O DANÍCH Z PŘIMŮ Č. 586/1992 Sb. – SLEVY NA DANI



CO TENTO DOKUMENT OBSAHUJE A CO UPRAVUJE?

Zákon o daních z příjmů (586/1992 Sb.) je součástí právního pořádku našeho státu a upravuje daň z příjmů fyzických a právnických osob.

Nás v této kapitole bude zajímat zejména ta část, která se týká slev na daních.



CO JE UŽITEČNÉ VĚDĚT JAKO RODIČ DÍTĚTE SE SLUCHOVÝM POSTIŽENÍM?

Po narození dítěte máte nárok na různé dávky, příspěvky, atd. Máte na ně nárok i tehdy, pokud má Vaše dítě nějaké postižení. Tyto dávky (z nemocenského pojištění, veřejného zdravotního pojištění, pro osoby se zdravotním postižením, státní sociální podpory, hmotné nouze, pěstounské péče, příspěvek na péči) jsou od daně osvobozeny.

Základní sleva na dani na poplatníka je 24 840 Kč. Tato sleva může narůst, a to hned několikrát.

Slevu tedy dále můžete uplatnit na:

- Manžela/manželku, pokud nemá v daném zdaňovacím období vlastní příjem vyšší než 68 000 Kč. Tato sleva činí 24 840 Kč. Pokud je manžel/manželka držitel průkazu ZTP/P, zvyšuje se tato částka na dvojnásobek.
- Umístění dítěte v předškolním zařízení. Výše slevy odpovídá výši prokazatelně vynaložených výdajů. Za každé vyživované dítě lze uplatnit slevu maximálně do výše minimální mzdy.
- Invaliditu, a to ve výši 2 520 Kč, pokud pobíráte invalidní důchod prvního nebo druhého stupně, nebo ve výši 5 040 Kč, pokud pobíráte invalidní důchod třetího stupně.
- Držitele průkazu ZTP/P ve výši 16 140 Kč, pokud jste držitelem tohoto průkazu.

Dále můžete uplatnit daňové zvýhodnění (formou slevy či bonusu) na vyživované dítě žijící s vámi ve společné domácnosti, a to ve výši 13 404 Kč na jedno dítě, 17 004 Kč na druhé dítě a 20 604 Kč na třetí a každé další dítě. Pokud je dítě držitelem průkazu ZTP/P, zvyšuje se tato částka na dvojnásobek.

SEZNAM ZKRATEK

MPSV – Ministerstvo práce a sociálních věcí

ÚP – Úřad práce

Sb. – Sběrka zákona

MŠ – Mateřská škola

ZŠ – Základní škola

SŠ – Střední škola

VOŠ – Vyšší odborná škola

VŠ – Vysoká škola

SLOVNÍČEK

DEKLARACE PRÁV – nejznámější dokument na světě o lidských právech. „Všeobecná deklarace lidských práv“ byla slavnostně přijata Valným shromážděním OSN 10. prosince 1948 (od té doby se tento den stal Dnem lidských práv). Jde o právně nezávazný dokument, který ale stále slouží jako výchozí bod pro všechny mezinárodní lidskoprávní úmluvy.

ÚMLUVA – mezinárodní smlouva. Smluvní státy se dohodnou a zaručí, že budou dodržovat pravidla ze světově uznávaných dokumentů jako je např. Všeobecná deklarace lidských práv.

LISTINA – doklad, dokument, soupis pravidel.

ZÁKON – obecně závazný právní předpis přijatý zákonodárným sborem, např. parlamentem.

RATIFIKACE – konečný souhlas státu s mezinárodní smlouvou, kterou tímto přijímá do svého právního pořádku.

PRÁVO – soustava právních norem, tj. pravidel chování (příkazů, zákazů nebo dovolení), kterými se řídí lidské spoluzití a které jsou uznávané nebo přímo stanovené státem. Mimo rovinu normativní působí právo též v rovině sociální, axiologické, mocenské a informační.

ÚSTAVNÍ PORÁDEK – souhrn ústavních zákonů a dalších pramenů ústavního práva České republiky. Vše, co patří do ústavních zákonů, nalezneme v článku 112 naší Ústavy.

ODVOLÁNÍ – opravný prostředek účastníka řízení v některých typech správních a soudních řízení (řádné a mimořádné).

REHABILITACE – navrácení občanské cti a bezúhonnosti, zahlazení odsouzení.

PROVÁDĚCÍ PŘEDPIS – druh právního předpisu vydaného na základě konkrétního zákonného zmocnění. Je určený k upřesnění obsahu právní normy obsažené v zákoně.

- Smí ho vydat ústřední orgán státní správy (např. ministerstvo) nebo i jiný úřad, který k tomu zákon zmocní.
- Prováděcím předpisem mohou být kromě vyhlášky též nařízení vlády. K nim bývá dáváno zmocnění v záležitostech týkajících se více resortů.
- V samostatné působnosti mohou vydávat vyhlášky obce a kraje. Vyhlášky schvalují zastupitelstva těchto samosprávných jednotek. Užívání slova vyhláška není zákonem vyhrazeno jen pro právní předpisy. V obecném smyslu slova lze vyhláškou nazvat jakýkoliv způsob vyhlášení nějakého sdělení, např. interní předpis firmy nebo vývěsku o odečítání údajů z vodoměrů.

ESO (EVIDENCE STANOVISEK OMBUDSMANA) – pod spisovou značkou lze dohledat na stránkách www.ochrance.cz různá ustanovení a vyjádření k různým zákonům, předpisům a vyhláškám.

SEZNAM ODKAZŮ A POUŽITÝCH ZDROJŮ

Listina základních práv a svobod

Usnesení předsednictva České národní rady č.2/1993 Sb. In Sběrka zákonů, Česká republika, roč. 1993, částka 1.

Dostupné také z: <http://www.zakonyprolidi.cz/cs/1993-2>.

Úmluva o právech dítěte

Sdělení federálního shromáždění č. 104/1991 Sb. In Sběrka zákonů, Česká republika, 1991, částka 22.

Dostupné také z: <http://www.zakonyprolidi.cz/cs/1993-2>.

Úmluva o právech osob se zdravotním postižením

Sdělení Ministerstva zahraničních věcí č. 42/2010 Sb. m. s. In Sběrka mezinárodních smluv, Česká republika, ročník 2010, částka 19.

Dostupné také z: <https://www.vlada.cz/assets/ppov/vvzpo/dokumenty/Umluva-oprava-prekladu-ve-sbirce.pdf>.

Zákon č. 89/2012 Sb. občanský zákoník

In Sběrka zákonů, Česká republika. Ročník 2012, částka 33.

Dostupné také z: <http://www.zakonyprolidi.cz/cs/2012-89>.

Zákon č. 349/1999 Sb. o veřejném ochránci práv

In Sběrka zákonů, Česká republika. Ročník 1999, částka 111.

Dostupné také z: <http://www.zakonyprolidi.cz/cs/1999-349>.

Zákon č. 108/2006 Sb. o sociálních službách

In Sběrka zákonů, Česká republika. Ročník 2006, částka 37.

Dostupné také z: <http://www.zakonyprolidi.cz/cs/2006-108>.

Zákon č. 329/2011 Sb. o poskytování dávek osobám se zdravotním postižením a o změně souvisejících zákonů

In Sběrka zákonů, Česká republika. Ročník 2011, částka 115.

Dostupné také z: <http://www.zakonyprolidi.cz/cs/2011-329>.

Vyhláška č. 388/2011 Sb. o provedení některých ustanovení zákona o poskytování dávek osobám se zdravotním postižením

In Sběrka zákonů, Česká republika. Ročník 2011, částka 136.

Dostupné také z: <http://www.zakonyprolidi.cz/cs/2011-388>.

Zákon č. 561/2004 Sb. o předškolním, základním středním, vyšším odborném a jiném vzdělávání (školský zákon)

In Sbírka zákonů, Česká republika. Ročník 2004, částka 190.

Dostupné také z: <http://www.zakonyprolidi.cz/cs/2004-561>.

Zákon č. 384/2008 Sb. o komunikačních systémech neslyšících a hluchoslepých osob

In Sbírka zákonů, Česká republika. Ročník 2008, částka 124.

Dostupné také z: <http://www.zakonyprolidi.cz/cs/2008-384>.

Zákon č. 48/1997 Sb. o veřejném zdravotním pojištění a o změně a doplnění některých souvisejících zákonů

In Sbírka zákonů, Česká republika. Ročník 1997, částka 16.

Dostupné také z: <http://www.zakonyprolidi.cz/cs/1997-48>.

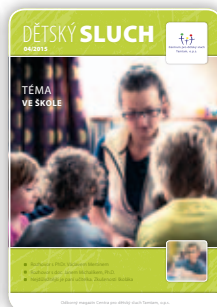
Zákon č. 586/1992 Sb. o daních z příjmů

In Sbírka zákonů, Česká republika. Ročník 1993, částka 117.

Dostupné také z: <http://www.zakonyprolidi.cz/cs/1992-586>.

CENTRUM PRO DĚTSKÝ SLUCH TAMTAM, o.p.s. NABÍZÍ

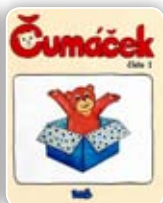
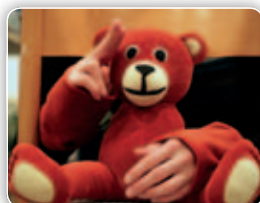
ČASOPIS DĚTSKÝ SLUCH



KNIHY A INFORMAČNÍ MATERIÁLY



ZNAKUJÍCÍ MEDVĚDY A DALŠÍ POMŮCKY



**Už více než 25 let pomáháme dětem se sluchovým postižením
a jejich rodinám z celé České republiky.**



Centrum pro dětský sluch
Tamtam, o.p.s.

Centrum pro dětský sluch Tamtam, o.p.s. je nestátní nezisková organizace s celorepublikovou působností, která poskytuje komplex vzájemně navazujících služeb pokrývajících potřeby dětí se sluchovým postižením a jejich rodin z celé České republiky.



**RANÁ PÉČE
ČECHY**



**RANÁ PÉČE
MORAVA
A SLEZSKO**



**SOCIÁLNĚ
AKTIVIZAČNÍ
SLUŽBY**



**ODBORNÉ
SOCIÁLNÍ
PORADENSTVÍ**



**INFORMAČNÍ
A VZDĚLÁVACÍ
SLUŽBY**



idětskýsluch.cz
Informační portál



Centrum pro dětský sluch
Tamtam, o.p.s.

Nebojte se zákonů, hájí práva dětí. Informační brožura pro rodiče dětí se sluchovým postižením
Vydalo v roce 2016 Centrum pro dětský sluch Tamtam, o.p.s., Hábova 1571, 155 00 Praha 5 – Stodůlky
IČO 00499811, tel.: 235 517 313, e-mail: detskysluch@detskysluch.cz, www.detskysluch.cz

Autorský kolektiv: Mgr. Jana Fenclová, Mgr. Markéta Novotná, Mgr. Adéla Kohoutová, Mgr. Věra Doušová
Odborný garant: JUDr. Pavel Ptáčník, právník Vládního výboru pro zdravotně postižené občany
Grafické práce, sazba: Ing. Markéta Hovorková

Tisk: Irbis – Jiří Uhlíř, zprostředkování výroby: Jiří Brůna JB, j.bruna-tisk@seznam.cz