

M E D I A N

VÝZKUM TRHU, MÉDIÍ a VEŘEJNÉHO MÍNĚNÍ, VÝVOJ SOFTWARE

MEDIAN, Národních hrdinů 73, 190 12 Praha 9, tel.: 225 301 111, fax: 225 301 101, [http: //www.median.cz](http://www.median.cz), e-mail: median@median.cz

oficiální partner KANTAR MEDIA GROUP

pro Českou republiku

Postoje veřejnosti k problematice dětí se zdravotním postižením

Praha, březen 2010

Zpracováno pro:


NADACE
SIRIUS

- **zájem lidí o témata ze života dětí v České republice**
- **reakce na setkání s dětmi se zdravotním postižením**
- **závažnost problémů péče o děti se zdravotním postižením, informovanost populace o těchto problémech**
- **názory na činnost neziskových organizací, postoje k dárcovství obecně**

Metodologie: osobní rozhovory PAPI

Cílová skupina: populace ČR (věk 18 - 74 let)

Výběr: kvótní (pohlaví, věk, vzdělání, region, velikost místa bydliště)

Sběr dat: 15. 2. – 12. 3. 2010

Počet respondentů: 1200

Metodologická poznámka:

Výběrový vzorek byl převážen, aby odpovídal kvótnímu rozložení sociodemografických znaků obyvatel ČR

Struktura výběrového vzorku

POPULACE ČR

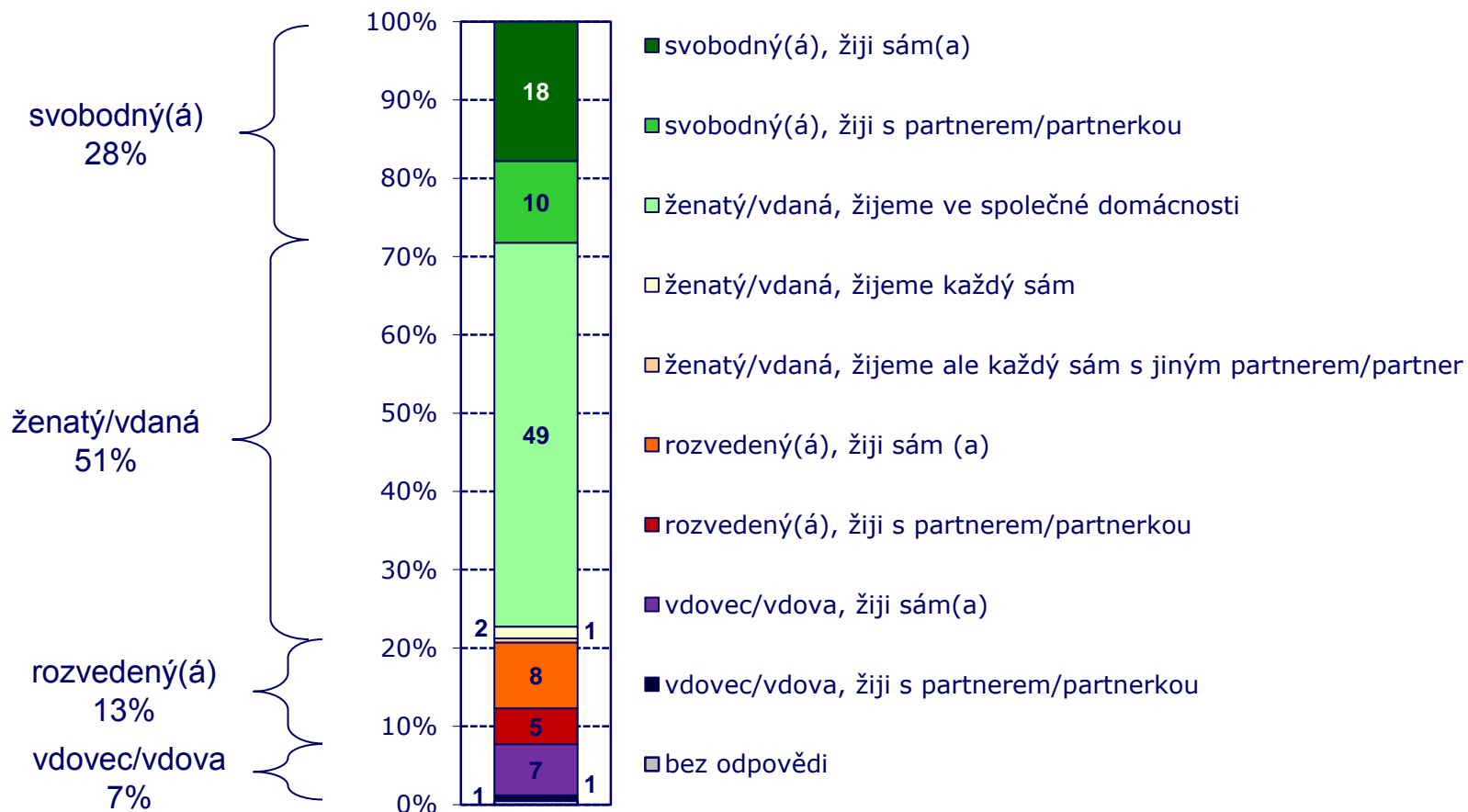
Struktura vzorku					
N=1200		dotázáno		váženo	
		počet	%	počet	%
Pohlaví	muž	583	49	597	50
	žena	617	51	603	50
Věk	18 - 24 let	152	13	147	12
	25 - 40 let	408	34	402	34
	41 - 54 let	290	24	296	25
	55 - 74 let	350	29	354	30
Vzdělání	základní	191	16	198	16
	vyučen(a) bez maturity	431	36	442	37
	vyučen(a) s maturitou, vyšší odborná škola	408	34	405	34
	vysokoškolské	170	14	155	13
Kraj	Hl. m. Praha	147	12	145	12
	Středočeský	145	12	140	12
	Jihočeský	65	5	73	6
	Plzeňský	62	5	66	5
	Karlovarský	37	3	36	3
	Ústecký	95	8	96	8
	Liberecký	50	4	50	4
	Královéhradecký	60	5	63	5
	Pardubický	61	5	58	5
	Vysočina	64	5	58	5
	Jihomoravský	132	11	131	11
	Olomoucký	76	6	73	6
	Zlínský	66	6	68	6
	Moravskoslezský	140	12	144	12
Velikost místa bydliště	do 999 obyvatel	168	14	203	17
	1 000 - 4 999 obyvatel	237	20	246	21
	5 000 - 19 999 obyvatel	228	19	222	19
	20 000 - 99 999 obyvatel	298	25	263	22
	100 000 obyvatel a více	269	22	265	22

Informace o respondentovi

N = 1200

POPULACE ČR

D01. Jaký je váš rodinný stav:

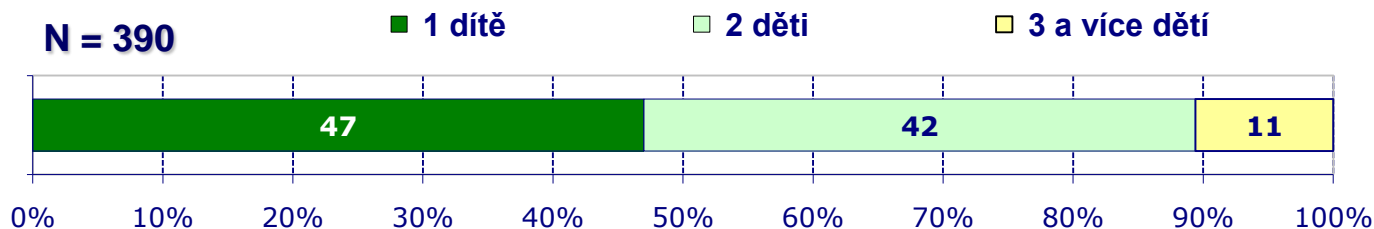


Informace o respondentovi

N = 390 (respondenti, kteří mají alespoň 1 dítě)

POPULACE ČR

D02. Kolik máte dětí ve věku do 18 let (včetně)?



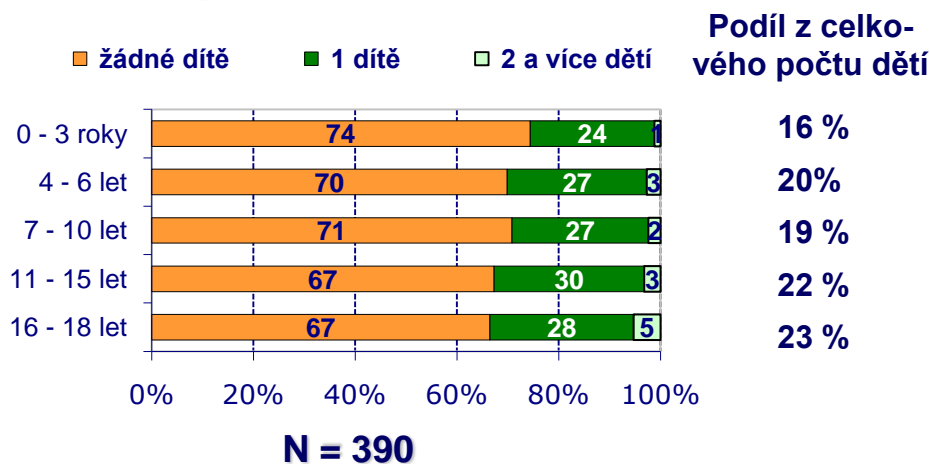
Průměr :
(z respondentů, kteří mají alespoň 1 dítě)

1,7 dítěte

D03. Kolik z toho je dětí ve věku 0 – 3 let / 4 – 6 let / 7 – 10 let / 11 – 15 let / 16 – 18 let?

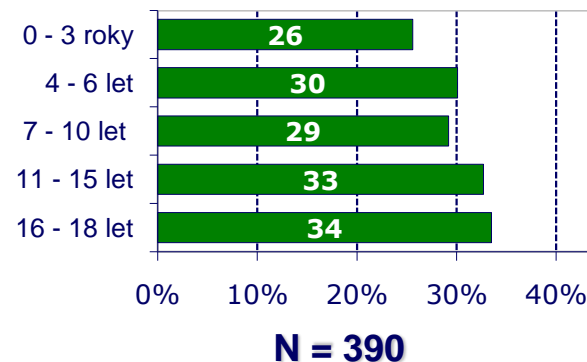
Rozložení počtu dětí podle věku

= „Kolik mají rodiče dětí v daném věku?“



Rozložení rodičů podle věku jejich dětí

= „Kolik rodičů má dítě v daném věku?“



Úroveň života dětí

- O témata z oblasti života dětí se zdravotním postižením se zajímá v průměru kolem 30% populace České republiky. Nejvíce lidé deklarují zájem o problémy dětí s tělesným zdravotním postižením (43%), dále o problémy dětí s postižením sluchu, vnitřním zdravotním postižením, s postižením zraku, kombinovaným postižením a nejméně o problémy dětí s mentálním a duševním postižením (29%) (graf str. 15).
- Při odhadování počtu zdravotně postižených dětí uváděli většinou respondenti nižší hodnotu, než která odpovídá skutečnosti. 70% dotázaných uvedlo číslouku do 50.000, i když oficiální údaj je 58.000 (Výběrové šetření osob se zdravotním postižením, ČSÚ 2007) (graf str. 16).
- Při hodnocení různých typů postižení lidé přikládali největší závažnost poruše mentálních funkcí (25%). 15% dotázaných uvedlo, že největší problémy a překážky pro život ve společnosti přináší poruchy pohybového ústrojí (viz graf str. 17).

Děti se zdravotním postižením

- Více než polovina respondentů vidí zdravotně postižené dítě méně často než několikrát měsíčně. Pro odhad počtu zdravotně postižených dětí ve svém okolí použily dvě třetiny dotázaných číslovku v rozmezí 0 až 5 (viz str. 19).
- U postojů k dětem se zdravotním postižením se projevují rozdíly mezi muži a ženami. Muži ve větší míře zastávají názor, že ke zdravotně postiženým bychom se měli chovat stejně jako k ostatním lidem a nevěnovat jim nadbytečnou péči, kvůli níž by se mohli cítit vyčlenění ze společnosti. Ženy zdá se projevují nejen více soucitu, ale mají též častěji tendenci nabízet pomoc ihned (detailně viz str. 20-22).
- Na péči o děti se zdravotním postižením by se kromě rodičů měly nejméně podílet zdravotní pojišťovny, Česká správa sociálního zabezpečení, zdravotnická zařízení i další instituce, přičemž za nejpřínosnější je považována přímá finanční podpora. Mnohem menší díl potřebné pomoci lidé přičítají nám samotným, tj. sousedům, přátelům a občanům obecně (detailně viz str. 25-26).
- Téměř 70% dotázaných je o situaci dětí se zdravotním postižením špatně informováno. Vyšší míru informovanosti deklarují ženy a rodiče dětí do 18 let. Většina lidí se o téma příliš nezajímá. Nejčastějším zdrojem informací je televize. Detailně viz str. 27 a 29.

Shrnutí III.

POPULACE ČR

- Postoje veřejnosti k problémům dětí se zdravotním postižením se rozpadají na 6 různých typů postojů:
- **Nespokojenost se státem a jeho působením v oblasti** (informovanost, nedostatečnost práce státu, nízká bezbariérovost...)
- **Vnímání problémů dětí se zdravotním postižením zejména z hlediska financování jejich života** (nízké úhrady zdravotních pomůcek, sociální dávky a legislativa kolem nich...)
- **Nespokojenost s nekoordinovaností pomoci dětem se zdravotním postižením** (velký počet subjektů, činnost mnoha neziskových organizací a rodičovských organizací...)
- **Nespokojenost s úrovní systému péče** (neexistence odlehčovacích služeb, nedostatek služeb osobní asistence, nedostatek podpůrných služeb...)
- **Nespokojenost s možnostmi samostatného života dětí s postižením a jejich začleněním do společnosti** (možnosti zaměstnávání, možnosti bydlení, možnosti studia po základní škole, nedostatek středisek péče...)
- **Bariéry v integraci dětí se zdravotním postižením** (ochota škol k integraci, postoj veřejnosti, postoje úřadů, postoje lékařů...)
- Detailně o jednotlivých problémech viz grafy na stranách 23 a 24.

ŽIVOT DĚTÍ V ČR

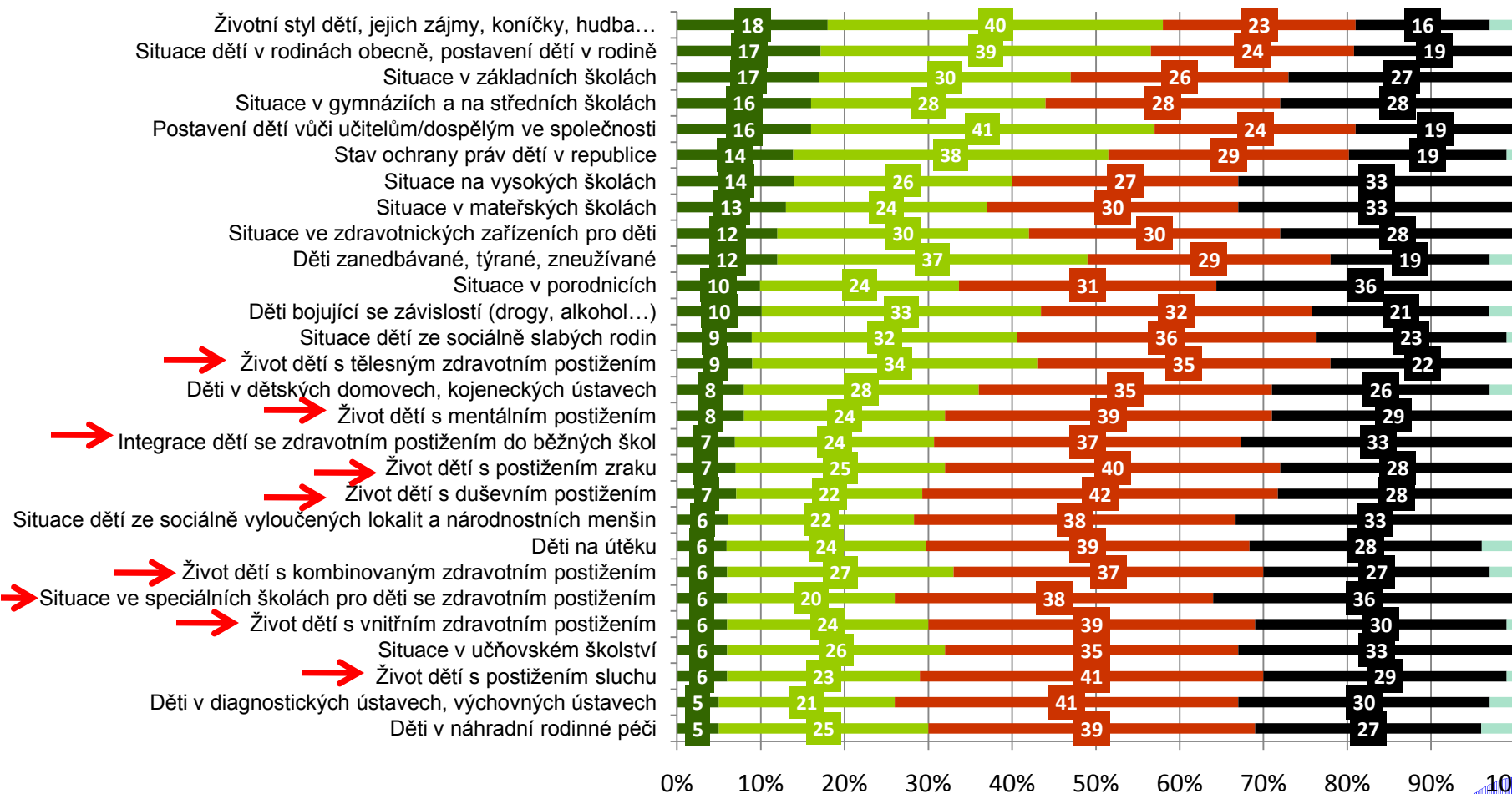
Úroveň života dětí

N = 1200

POPULACE ČR

A01. Zajímáte se Vy osobně o následující témata ze života dětí v České republice?

■ určitě ano ■ spíše ano ■ spíše ne ■ určitě ne ■ bez odpovědi



0% 10% 20% 30% 40% 50% 60% 70% 80% 90% 100%

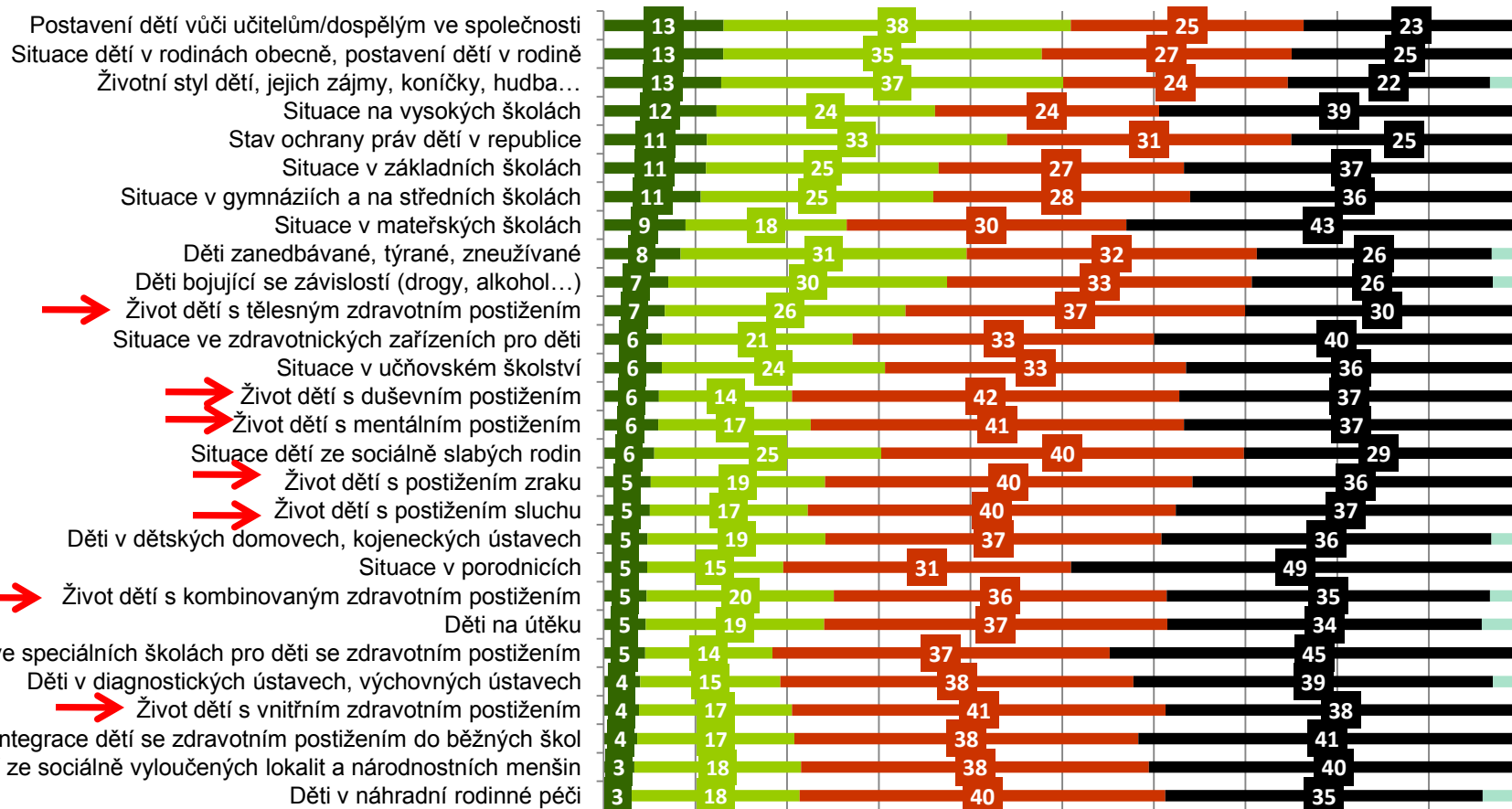
Úroveň života dětí – POUZE MUŽI (2)

N = 583

POPULACE ČR

A01. Zajímáte se Vy osobně o následující témata ze života dětí v České republice? (pouze muži)

■ určité ano ■ spíše ano ■ spíše ne ■ určité ne ■ bez odpovědi



0% 10% 20% 30% 40% 50% 60% 70% 80% 90% 100%

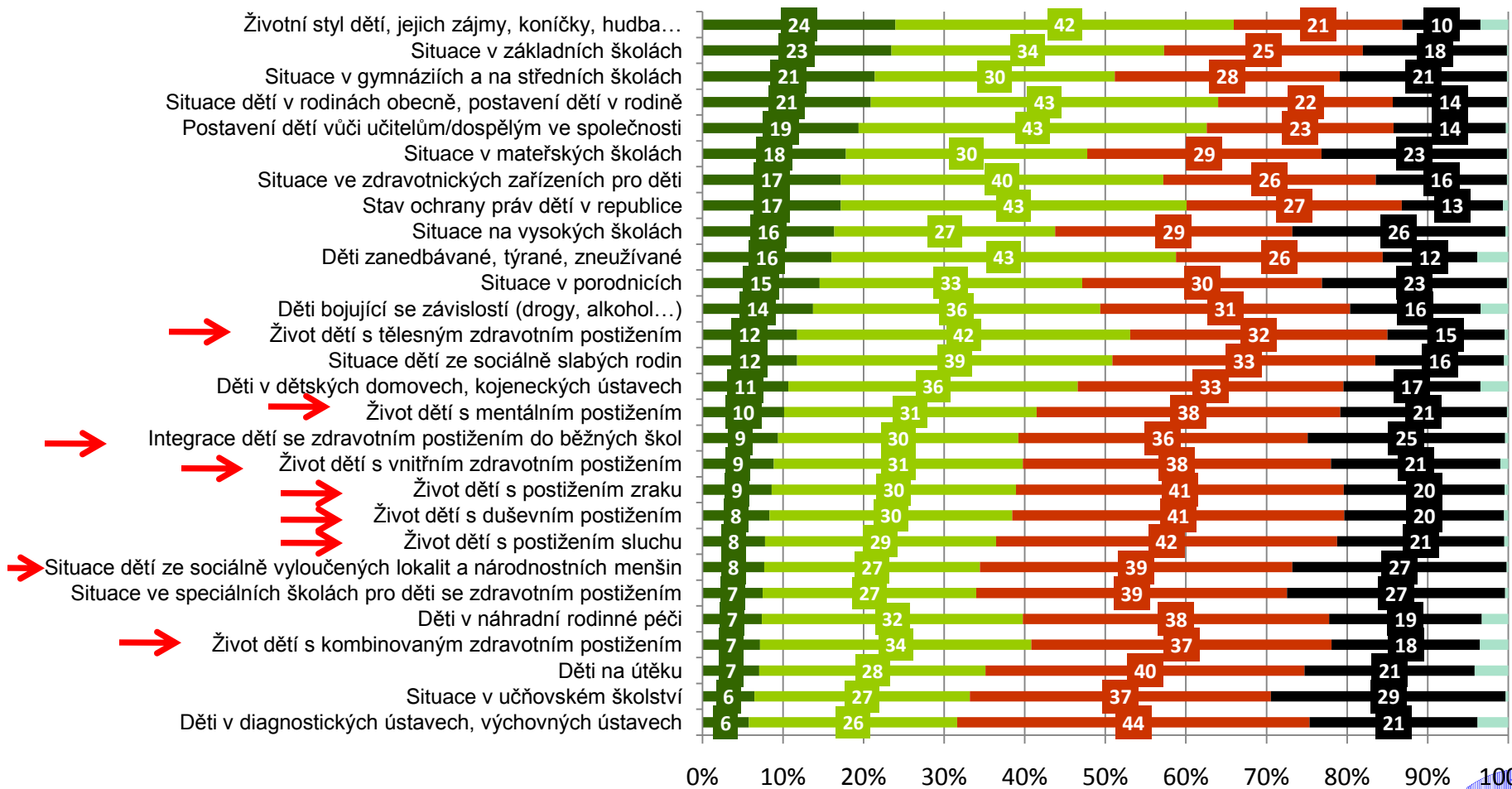
Úroveň života dětí – POUZE ŽENY (3)

N = 617

POPULACE ČR

A01. Zajímáte se Vy osobně o následující témata ze života dětí v České republice? (pouze ženy)

■ určitě ano ■ spíše ano ■ spíše ne ■ určitě ne ■ bez odpovědi



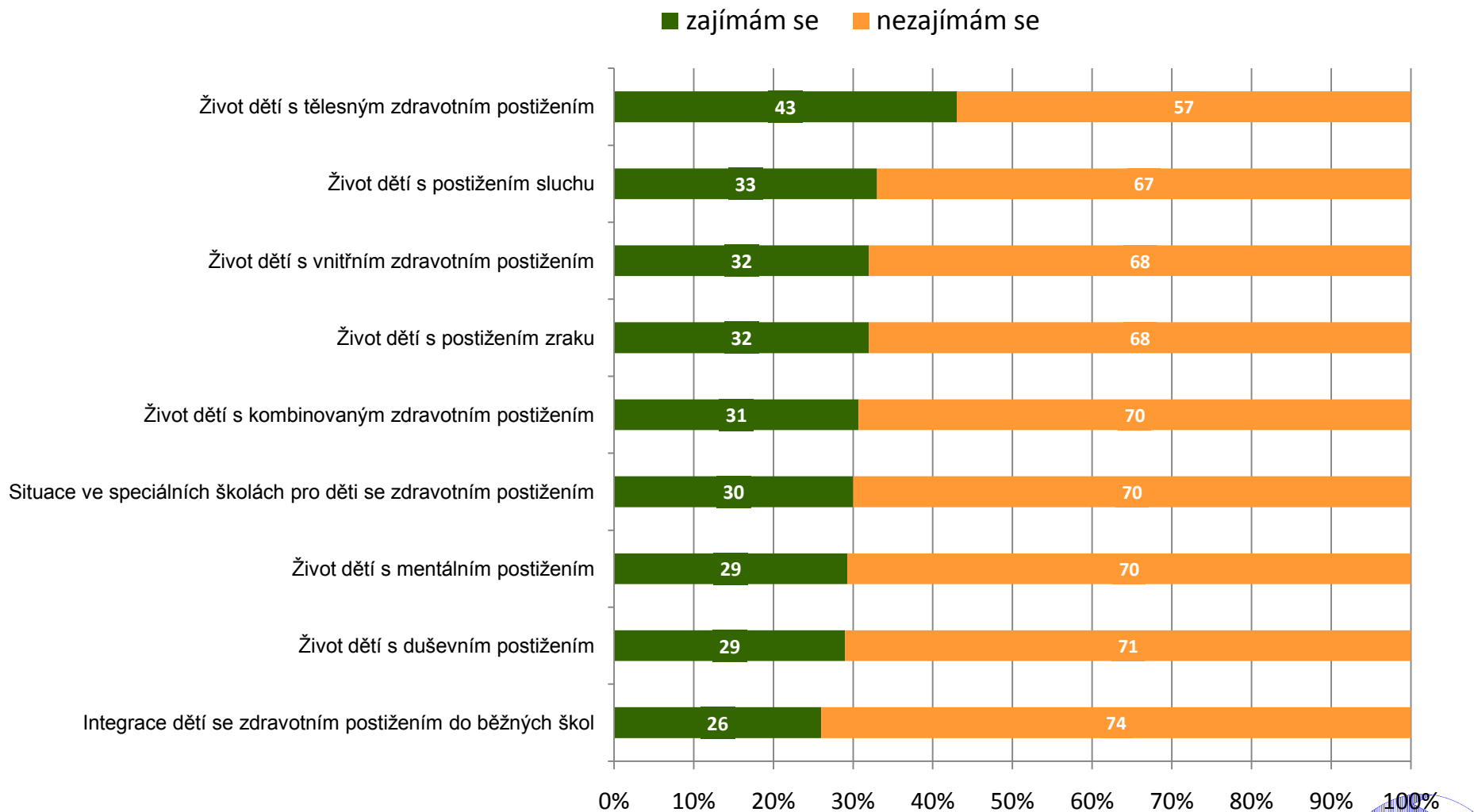
- **Analýza ukázala i jisté rozdíly mezi zájmem respondentů o témata ze života dětí podle toho, zda respondent sám má / nemá dítě do 18 let.**
- **Rozdíly mezi odpověďmi jsou:**
 - Rodiče dětí do 18 let se o něco více (cca o 6 – 10%) zajímají o dětská témata, zejména pokud jde o životní styl dětí, situaci ve všech typech škol (kromě zájmu o situaci v učňovském školství), postavení dětí ve vztahu k učitelům, ve zdravotnických zařízeních pro děti, situaci v rodinách obecně či stav ochrany práv dětí u nás.
- **Naopak nebyly shledány statisticky významné rozdíly v zájmu o témata a život dětí se zdravotním postižením. Obě skupiny (rodiče i bezdětní) se o témata ze života dětí se zdravotním postižením zajímají přibližně stejně.**
- **Jiné statisticky významné rozdíly mezi různými skupinami respondentů nebyly nalezeny (např. podle věku apod.).**

Úroveň života dětí (5)

N = 1200

POPULACE ČR

**A01. Zajímáte se Vy osobně o následující témata ze života dětí v České republice?
(pouze témata ze života dětí se ZP)**

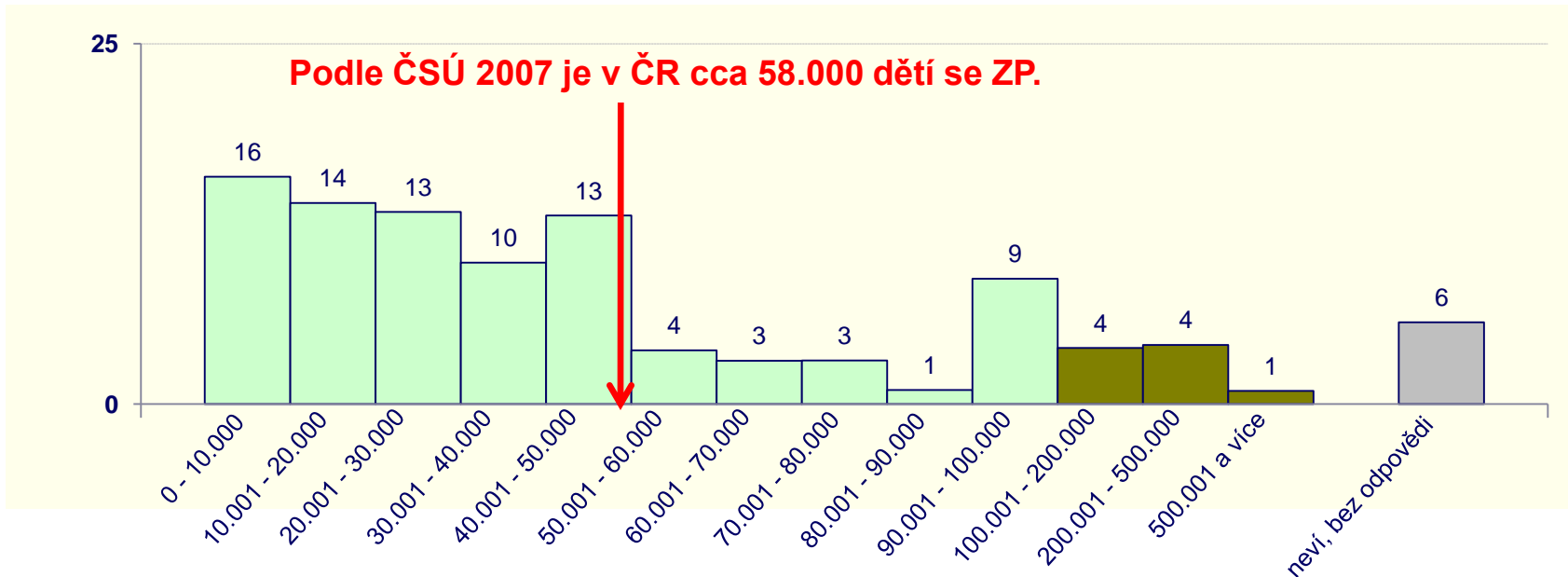


Úroveň života dětí

N = 1200

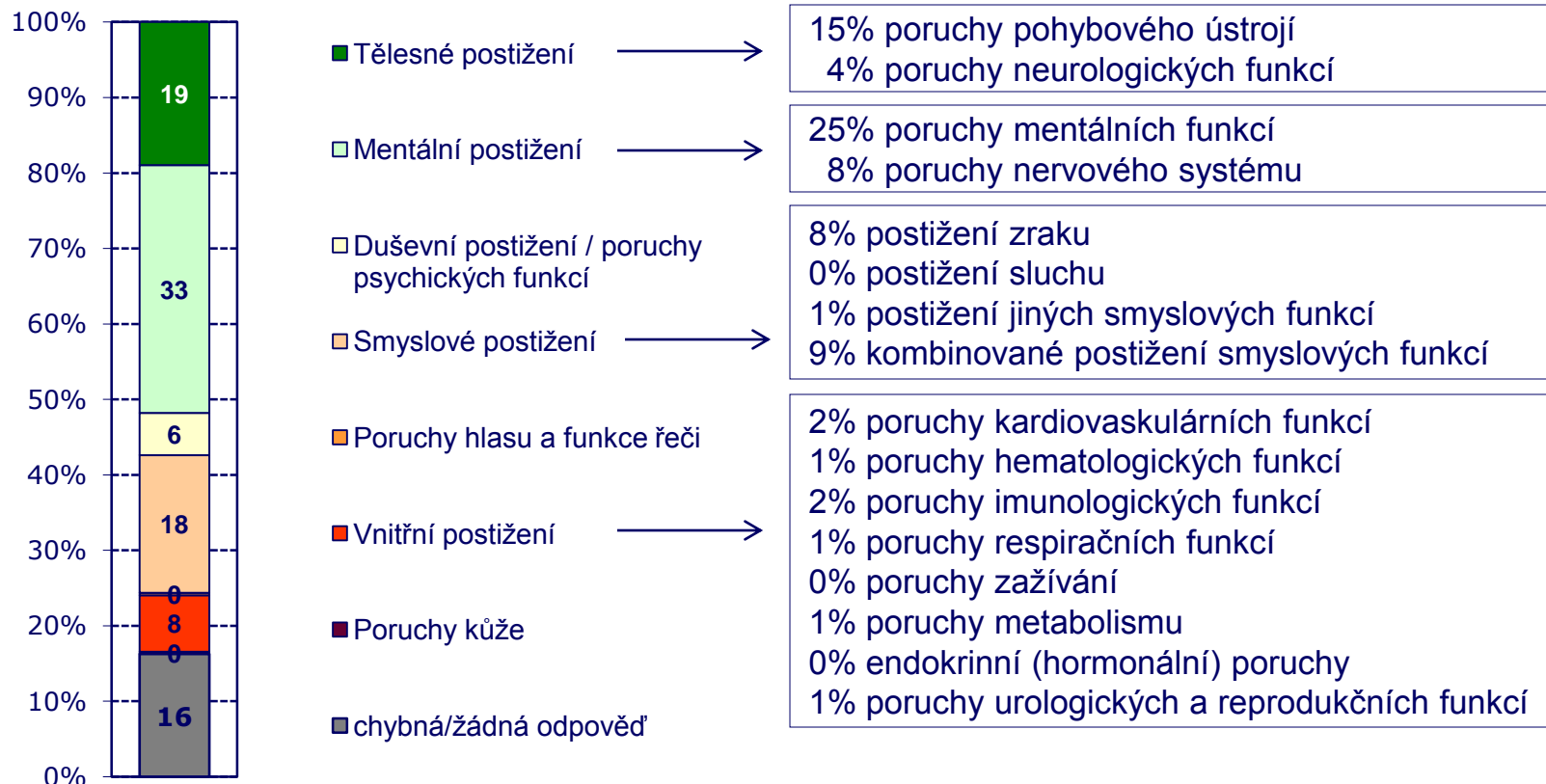
POPULACE ČR

A02. Dokážete si představit, kolik asi dětí se zdravotním postižením žije v České republice? Zkuste prosím odhadnout. (údaje v %)



- 43 % respondentů podhodnocuje počet dětí se zdravotním postižením (odhaduje jejich počet do 30.000, tj. polovinu skutečného počtu, který je **podle ČSÚ 2007 58.000**).
- Celkem 70% lidí odhadlo počet zdravotně postižených dětí v České republice číslovkou do 50.000 (včetně).
- V zásadě lze říci, že pouze 27 % respondentů odhadlo relativně správně počet dětí.
- Nejpřesnější odhad mají podle očekávání lidé s vysokoškolským vzděláním.
- Přesnějším odhadem se také prezentují rodiče alespoň jednoho dítěte ve věku do 18 let.

A03. Které zdravotní postižení podle Vás s sebou přináší NEJZÁVAŽNĚJŠÍ problémy a překážky pro život ve společnosti?



- Za nejzávažnější typ postižení je obecně považováno mentální postižení. Konkrétně poruchy mentálních funkcí uvedla čtvrtina respondentů.
- Tento typ postižení uvádějí častěji ženy (27%). U mužů mají oproti ženám vyšší závažnost poruchy pohybového ústrojí (17%).

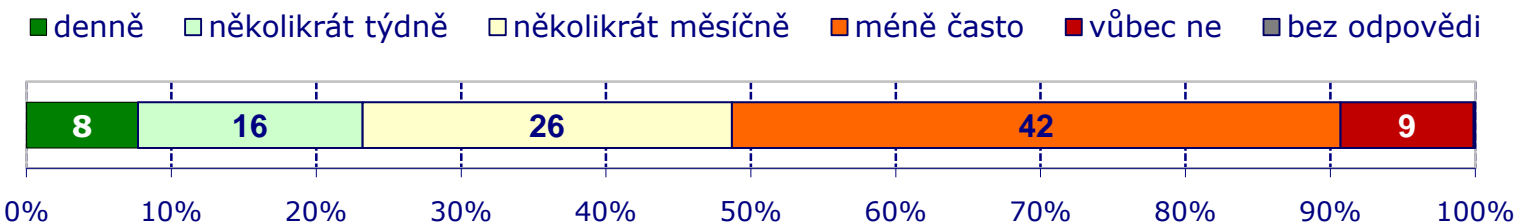
DĚTI SE ZDRAVOTNÍM POSTIŽENÍM

Děti se zdravotním postižením

N = 1200

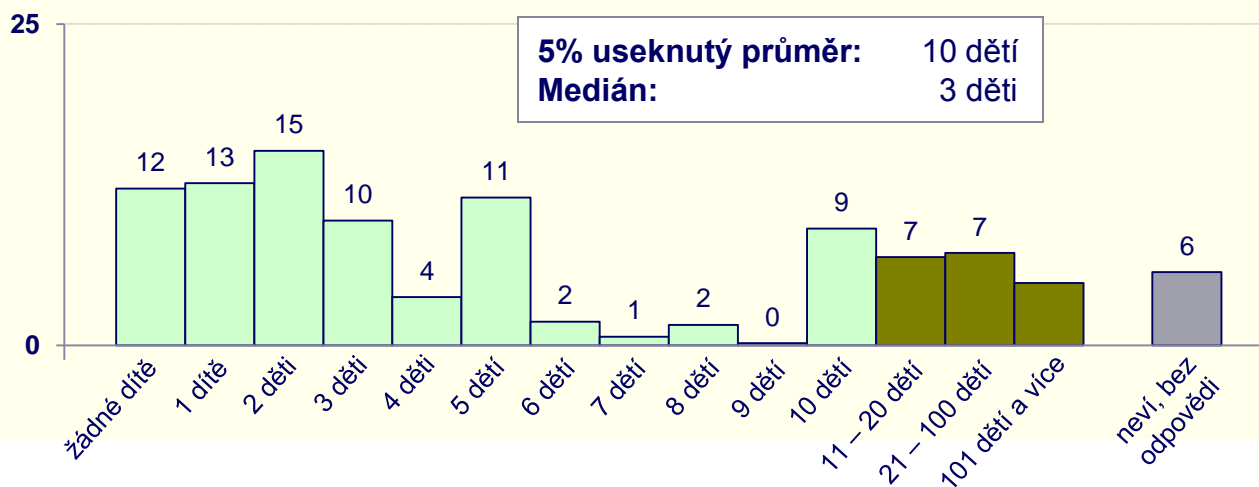
POPULACE ČR

B01. Jak často Vy osobně ve svém běžném životě vidáte nějaké dítě, které má zdravotní postižení?



- Více než polovina respondentů prý vidí zdravotně postižené dítě méně často než několikrát měsíčně.

B02. A kolik dětí se zdravotním postižením byste odhadem řekl(a), že žije ve Vašem okolí? (v %)



- Čtvrtina populace ČR uvádí, že pravidelně alespoň jednou týdně potká dítě se ZP.
- Nepravidelně a velmi málo potkává dítě se ZP 42 % populace.
- Populace se tedy obecně domnívá, že má pravidelná kontakt s dětmi se ZP.

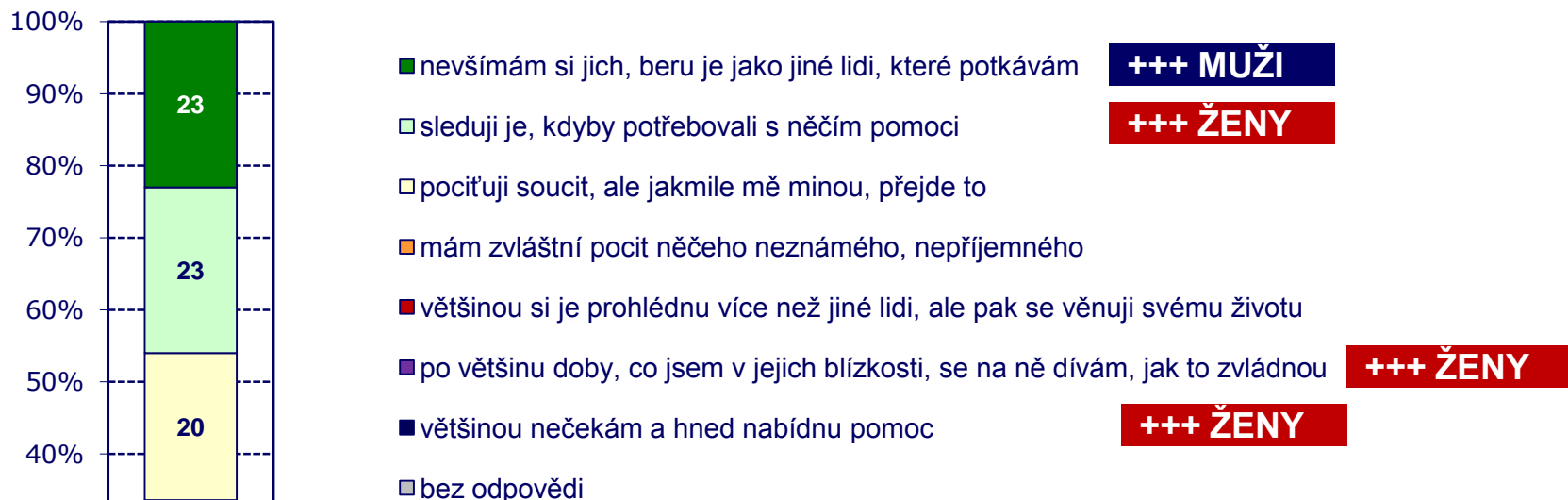
- Zhruba polovina lidí uvedla, že v jejich okolí žije 0 – 3 zdravotně postižených dětí.

Děti se zdravotním postižením

N = 1200

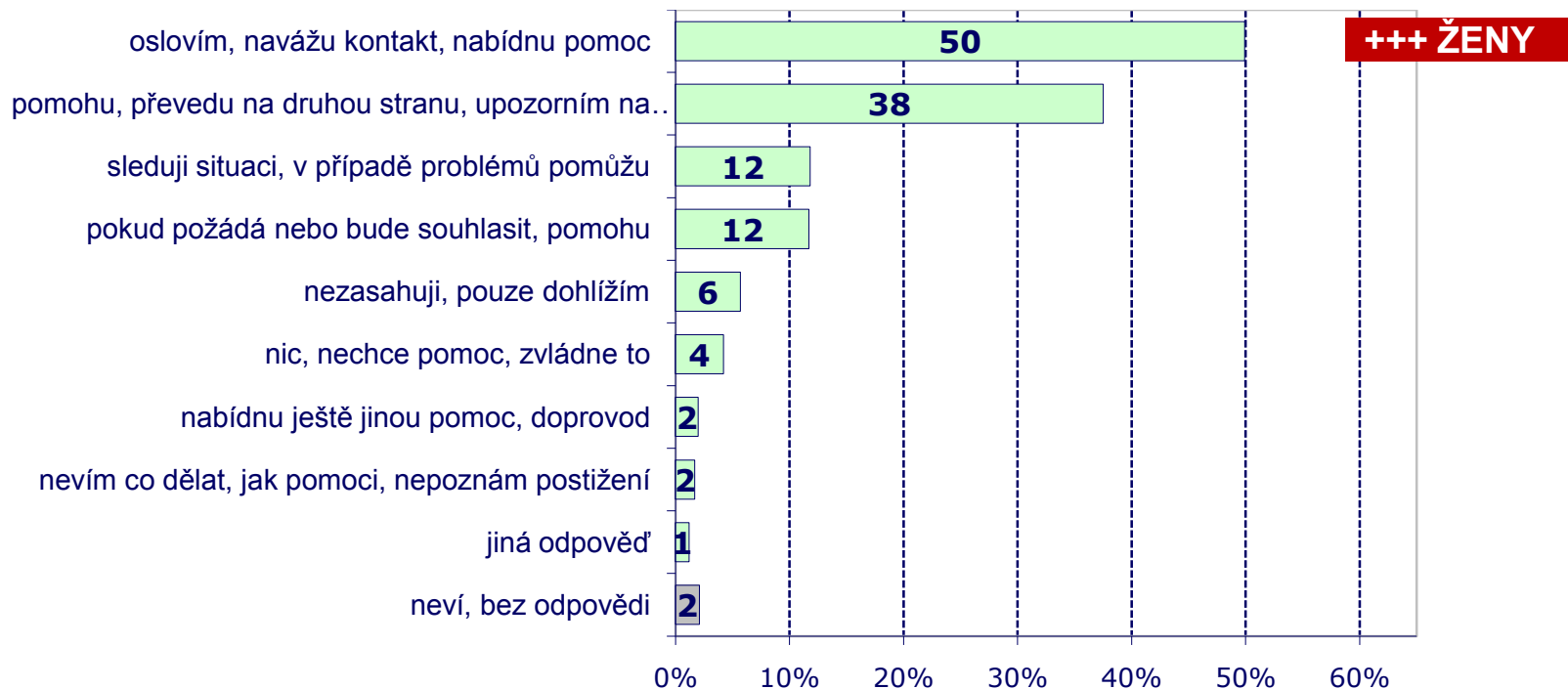
POPULACE ČR

B03. Jak byste popsal(a) to, co Vám probíhá hlavou, když vidíte dítě se zdravotním postižením, vyjádřete to výběrem jednoho postoje níže, který se nejvíce blíží Vašemu pocitu:



- Pocity při setkání se zdravotně postižením dítětem se značně odlišují při porovnání zástupců obou pohlaví. Zatímco u mužů převažuje postoj brát je jako jiné lidi a nevěnovat jim zvláštní pozornost, ženy obecně deklarují vyšší míru soucitu a nabídky pomoci.

B04. Představte si, že přicházíte k přechodu pro chodce a vidíte, že u něho stojí slepá dívka. Co uděláte:



- Naprostá většina lidí má tendenci slepé dívce přes přechod pomoci, odpovědi se lišily pouze v konkrétní formě. Polovina lidí uvedla, že by nejprve dívku oslovila nebo jiným způsobem navázala kontakt a nabídla pomoc.
- **Poznámka: Součet nedává 100%, protože respondenti mohli uvést více odpovědí, více možností toho, co v dané situaci udělají.**

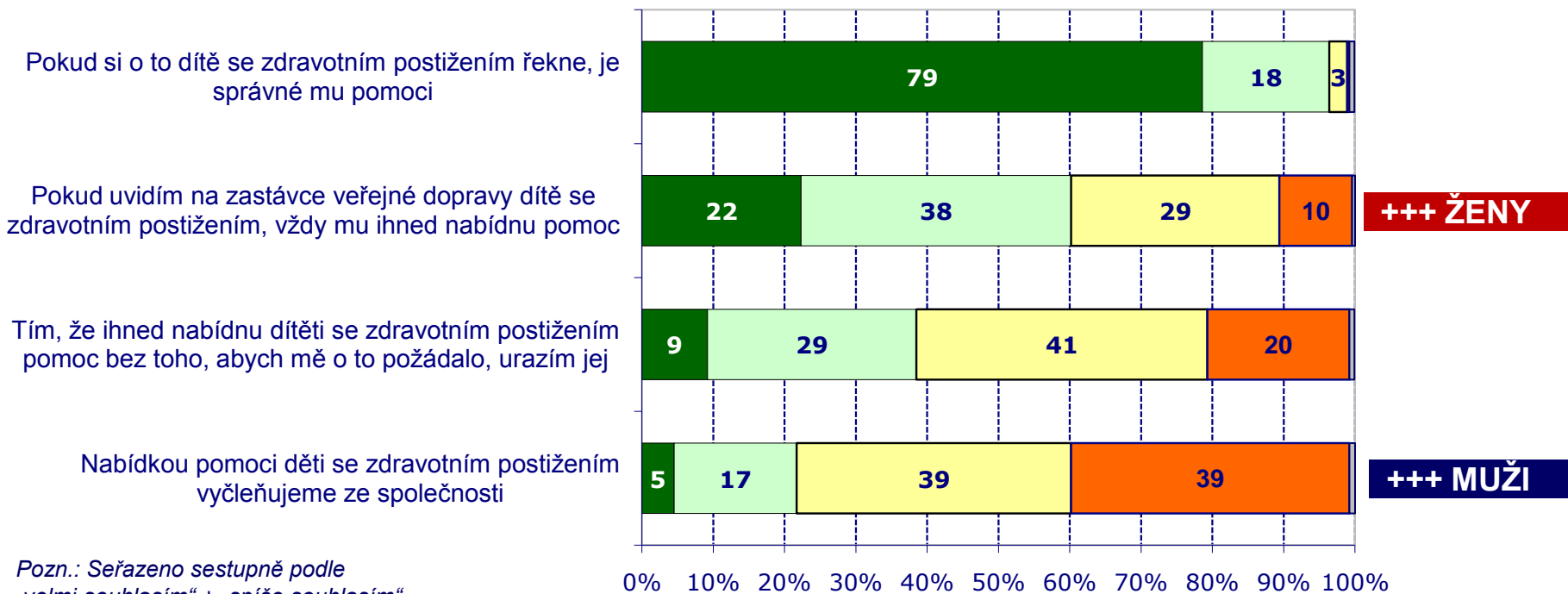
Děti se zdravotním postižením

N = 1200

POPULACE ČR

B05. Do jaké míry souhlasíte s následujícími výroky:

■ velmi souhlasím ■ spíše souhlasím ■ spíše nesouhlasím ■ zcela nesouhlasím ■ bez odpovědi



Pozn.: Seřazeno sestupně podle „velmi souhlasím“ + „spíše souhlasím“..

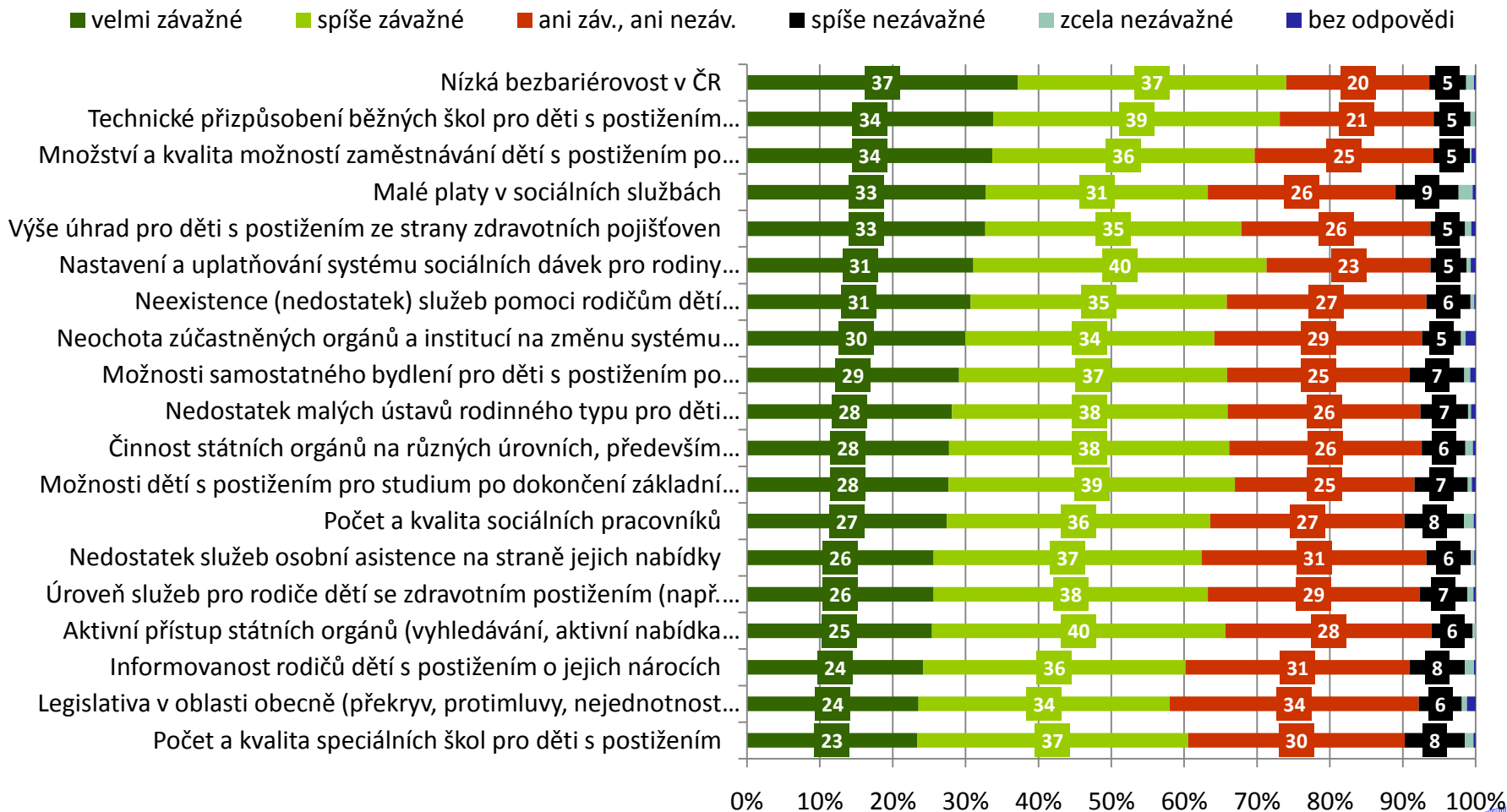
- Správnost pomoci dítěti se zdravotním postižením, pokud si o to řekne, je jednoznačná.
- Ženy a muži se ovšem liší v názoru, jestli je správné pomoc nabízet, anebo nabídkou pomoci postižené děti vyčleňujeme ze společnosti.

Děti se zdravotním postižením

N = 1200

POPULACE ČR

B06. Jak závažné jsou podle Vás tyto problémy péče o děti se zdravotním postižením u nás (nejzávažnější problémy):

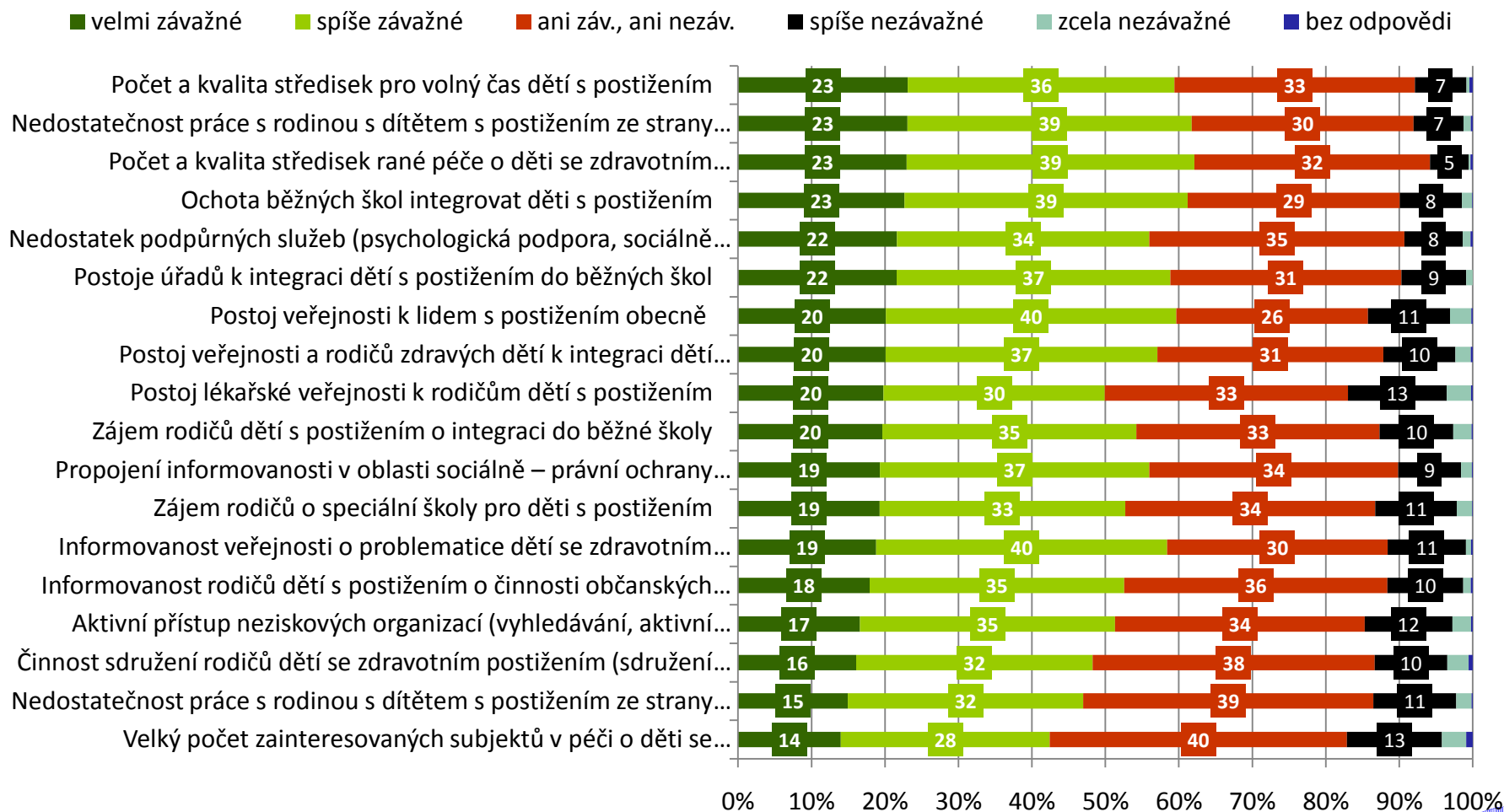


Děti se zdravotním postižením

N = 1200

POPULACE ČR

B06. Jak závažné jsou podle Vás tyto problémy péče o děti se zdravotním postižením u nás (další problémy):



Děti se zdravotním postižením

N = 1200

POPULACE ČR

B07. Do jaké míry si myslíte, že by se měly na péči o děti se zdravotním postižením podílet:

■ zcela zásadně ■ velmi podstatně ■ ano, měly by se podílet ■ spíše okrajově ■ vůbec ne ■ bez odpovědi



- Kromě rodičů by se na péči o děti se zdravotním postižením měly nejvýrazněji podílet zdravotní pojišťovny, Česká správa sociálního zabezpečení, zdravotnická zařízení i další instituce.
- Mnohem menší podíl lidé přičítají nám samotným, tj. sousedům, přátelům a občanům obecně.

Děti se zdravotním postižením

N = 1200

POPULACE ČR

B08. Jak by podle Vašeho názoru měl postupovat stát ve vztahu k dětem se zdravotním postižením. Co z těchto věcí by měl stát podle Vás dělat:

■ určité ano □ spíše ano □ spíše ne □ určité ne □ bez odpovědi



Pozn.: Seřazeno sestupně podle „určitě ano“ + „spíše ano“.

0% 10% 20% 30% 40% 50% 60% 70% 80% 90% 100%

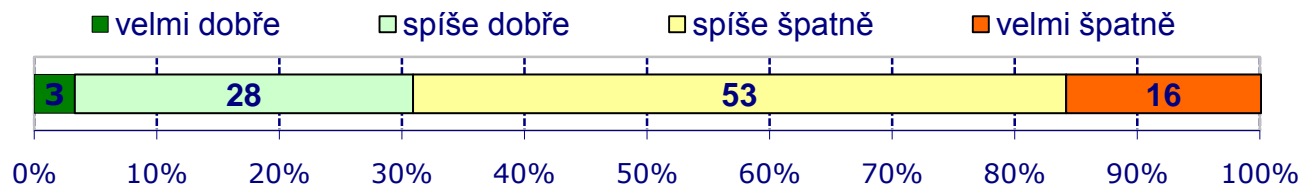
- Vysokou důležitost mají všechny aspekty, ale úplně nejvýše stojí přímá finanční podpora rodinám s dítětem se zdravotním postižením.

Děti se zdravotním postižením

N = 1200

POPULACE ČR

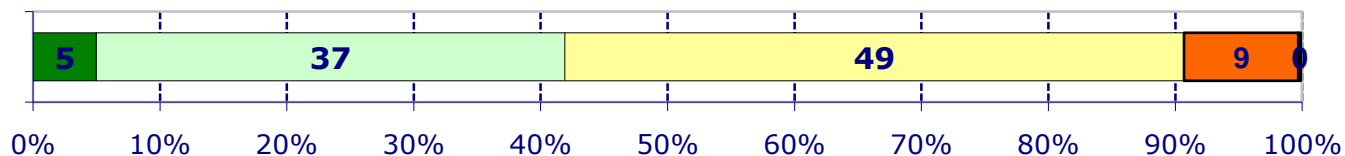
B09. Myslíte si, že Vy osobně jste o situaci dětí se zdravotním postižením v ČR informován(a):



- Velmi nebo spíše dobře je o situaci dětí se zdravotním postižením informována necelá třetina respondentů. Lepší informovanost deklarují ženy, lidé s vyšším vzděláním a rodiče dětí do 18 let.
- Téměř 70 % respondentů však uvádí, že o situaci dětí se ZP nejsou dobře informováni.

B10. Zajímáte se o téma dětí se zdravotním postižením?

- cíleně vyhledávám informace, snažím se proniknout do podstaty problému
- zajímá mě dané téma, rád (a) se dozvím něco nového, ale aktivně nic nehledám
- občas mě zaujme zajímavý příběh, ale jinak příliš ne
- nezajímá mě vůbec
- neodpověděl(a)



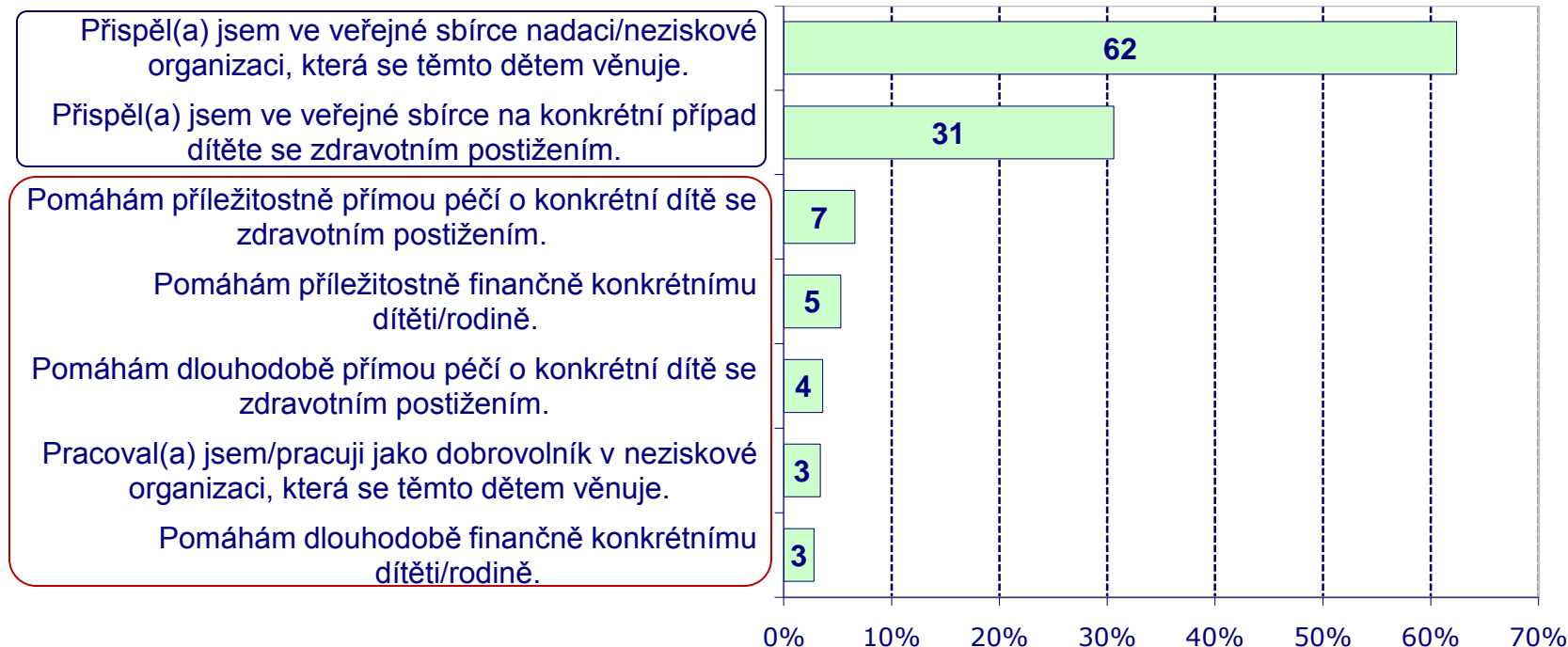
- Necelou polovinu lidí občas zaujme zajímavý příběh, ale jinak se o téma příliš nezajímají.
- Pětinu respondentů ve věku 18-24 let dokonce téma dětí se zdrav. postižením nezajímá vůbec.

Děti se zdravotním postižením

N = 1200

POPULACE ČR

B11. Pomohl(a) jste Vy osobně již někdy v případě dítěte se zdravotním postižením některou z následujících forem?



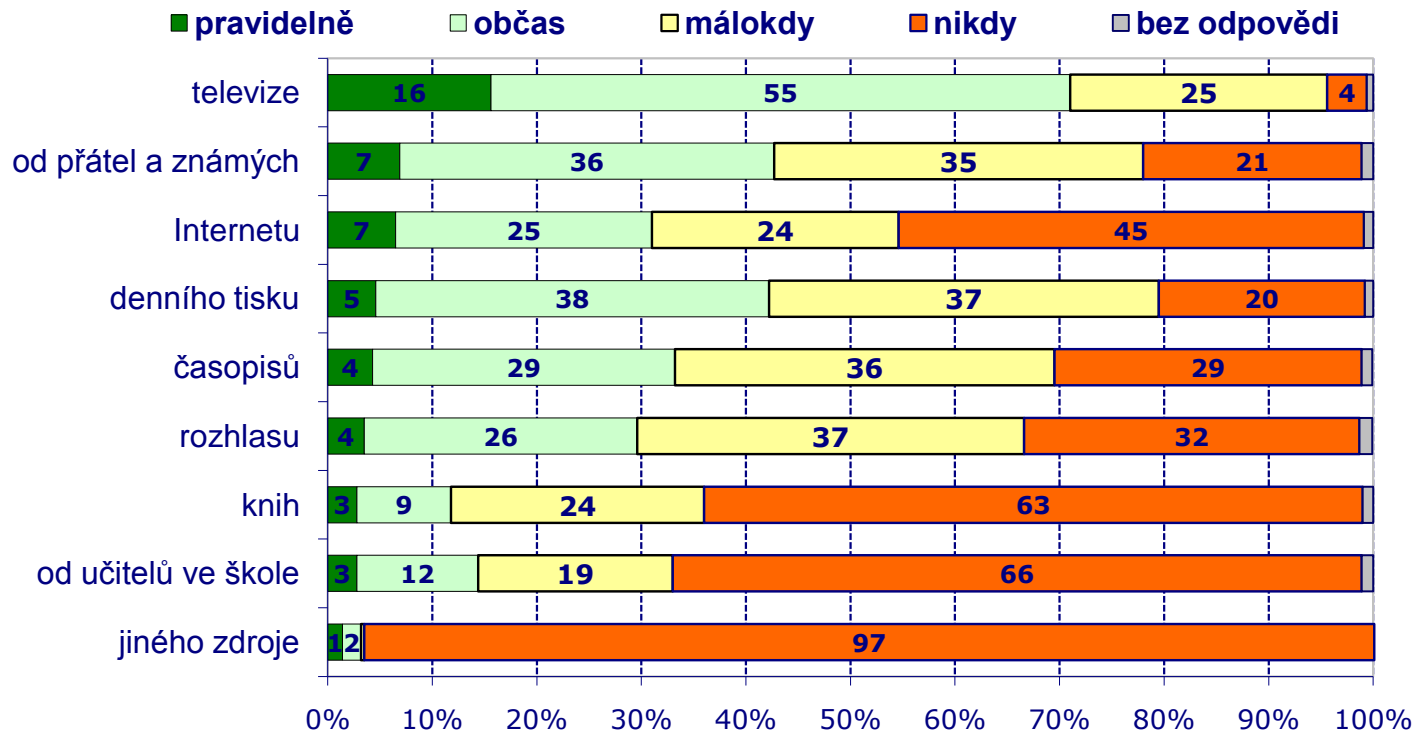
- Ve veřejné sbírce již někdy dětem se zdravotním postižením přispělo přes 60% respondentů.
- Obecně přispívá / pomáhá vyšší počet žen než mužů.
- Podíl lidí, kteří přímo pomáhají konkrétním dětem, nepřesahuje 7%.

Děti se zdravotním postižením

N = 1200

POPULACE ČR

B12. Jak často získáváte informace o tématu dětí se zdravotním postižením z...



- Nejčastějším zdrojem informací je televize, alespoň někdy získává většina lidí informace o tématu také od přátel a známých, z internetu, denního tisku, časopisů a rozhlasu.
- Internet je sice pro 7% pravidelným zdrojem informací, ale téměř polovina populace z něj nezískává informace nikdy.
- Alarmující je nízké procento respondentů, kteří uvádějí, že byli informováni ve škole.
- Mezi jinými zdroji bylo uváděno „u lékaře, v nemocnici“ (14% z jiné), „od příbuzných“ (10%), „ze školy“ (10%), „od rodičů postižených“ (9%), „vlastní zkušenost“ (8%) a další.