

# ZÁKLADNÍ INFORMACE O NÁHRADNÍ RODINNÉ PÉČI



**Věduna Bubleová, Lucie Vránová, Alena Vávrová, Jana Frantíková**

# **Základní informace o náhradní rodinné péči**

**Středisko náhradní rodinné péče o. s.  
Praha  
2011**

Tato publikace byla vydána v rámci projektu „Náhradní rodina + dítě + odborník jako partneři“ (Metodické centrum pro NRP), který byl podpořen Nadací Sirius z grantového řízení programu: preventivní programy a systematická řešení. Více informací o projektu a dalších publikacích naleznete na [www.nahradnirodina.cz](http://www.nahradnirodina.cz).

## **Základní informace o náhradní rodinné péči**

© **PhDr. Věduna Bubleová, Mgr. Lucie Vránová, Alena Vávrová, Bc. Jana Frantíková**

© Středisko náhradní rodinné péče o. s., Praha 2011. Vydání první.

Vydalo Středisko náhradní rodinné péče o. s.  
Jelení 91, 118 00 Praha 1  
[www.nahradnirodina.cz](http://www.nahradnirodina.cz)  
[info@nahradnirodina.cz](mailto:info@nahradnirodina.cz)  
jako svou 2. publikaci.

Odborný garant: Věduna Bubleová  
Jazyková korektura: Zuzana Straková  
Obálka, sazba: Radek Hlavsa  
Tisk: ETORA Solutions s. r. o.

**ISBN 978-80-87455-01-2**

# Obsah

<b>Předmluva .....</b>	<b>7</b>
<b>I. Úvod – Teoretické pojetí náhradní</b>	
<b>rodinné péče .....</b>	<b>8</b>
1. Východiska .....	8
2. Současný stav sociálně-právní ochrany dětí v České republice .....	12
<b>II. Vymezení základních pojmů .....</b>	<b>15</b>
1. Současný systém sociálně-právní ochrany dětí v České republice (Role a odpovědnost institucí v sociálně-právní ochraně dětí) .....	15
1.1 Ministerstva .....	15
1.1.1 Ministerstvo práce a sociálních věcí .....	17
1.1.2 Ministerstvo spravedlnosti .....	18
1.1.3 Ministerstvo školství, mládeže a tělovýchovy .....	18
1.1.4 Ministerstvo zdravotnictví .....	19
1.1.5 Ministerstvo vnitra .....	20
1.2 Soudy .....	20
1.3 Orgány sociálně-právní ochrany dětí .....	21
1.3.1 Obec .....	23
1.3.2 Obecní úřad obce s rozšířenou působností .....	25
1.3.3 Krajský úřad .....	28
1.3.4 Úřad pro mezinárodněprávní ochranu dětí (ÚMPOD) .....	30
1.3.5 Výkon péče o ohrožené děti v rámci nestátního sektoru .....	30
2. Sociálně-právní ochrana dítěte v praxi .....	31
2.1 Pojmy .....	31
2.2 Sociálně-právní ochrana dítěte – cesty a možnosti řešení situace a osudu dítěte .....	34
2.2.1 Rodina zdravá, riziková, ohrožená – cesty pomoci k zachování funkčnosti rodiny .....	34
2.2.2 Rodina neplní svou funkci – dítě bez vlastního rodinného zázemí .....	35
3. Náhradní výchova .....	37
4. Náhradní rodinná péče .....	39
4.1 Svěření do péče jiné osoby než rodiče (§ 45 zákona o rodině) .....	42
4.2 Osvojení (adopce) .....	43
4.2.1 Podmínky pro osvojitele .....	43

4.2.2	Osvojované dítě .....	44
4.2.3	Adresný a blanketový souhlas rodičů s osvojením .....	44
4.2.4	Nezájem rodičů .....	44
4.2.5	Souhlas dítěte s osvojením .....	45
4.2.6	Anonymita osvojení .....	45
4.2.7	Osvojení zrušitelné a nezrušitelné .....	47
4.2.8	Proces svěřeni do osvojení .....	47
4.2.9	Péče budoucího osvojitele (předadopční péče) .....	48
4.2.10	Přijetí a jméno osvojeného dítěte .....	48
4.2.11	Osvojení dětí do ciziny a z ciziny, tj. mezinárodní osvojení .....	48
4.3	Pěstounská péče .....	49
4.4	Péče poručníka .....	53
5.	Ústavní péče .....	54
5.1	Zařízení pro děti vyžadující okamžitou pomoc – dětská centra, Klokánky a další .....	55
5.2	Zařízení, ve kterých je prováděn výkon ústavní výchovy .....	55
5.3	Další forma pomoci dětem v ústavní péči .....	57
6.	Role a odpovědnost osob v náhradní rodinné péči .....	58
6.1	Zákonný zástupce dítěte – rodič/e, poručník, opatrovník .....	58
6.1.1	Rodič/e .....	60
6.1.2	Poručník .....	60
6.1.3	Opatrovník .....	62
6.2	Sociální pracovník .....	62
<b>III.</b>	<b>Cesta dítěte do náhradní rodinné péče .....</b>	<b>64</b>
1.	Důvody umístění dítěte do náhradní výchovy .....	64
2.	Specifické potřeby dětí v náhradní rodinné péči .....	66
3.	Evidence dětí, pro které je třeba zprostředkovat náhradní rodinnou péči .....	68
<b>IV.</b>	<b>Cesty zájemců k přijetí dítěte do náhradní rodinné péče .....</b>	<b>70</b>
1.	Obecné informace .....	70
1.1	Postavení soudu a obecního úřadu obce s rozšířenou působností v procesu přechodu dětí do náhradní rodinné péče .....	70
1.2	Výběr typu náhradní rodinné péče v procesu přechodu dětí do náhradní rodinné péče .....	71
1.2.1	Péče jiné osoby než rodiče (§ 45 zákona o rodině) .....	72

1.2.2 Osvojení .....	72
1.2.3 Pěstounská péče .....	73
1.2.4 Péče poručníka .....	73
2. Neprostředkovaná náhradní rodinná péče .....	73
2.1 Požadavky na náhradní rodiče .....	74
2.2 Cesta k neprostředkované náhradní rodinné péči .....	74
3. „Zprostředkovaná“ náhradní rodinná péče .....	75
3.1 Požadavky na náhradní rodiče .....	75
3.2 Postup a fáze k náhradnímu rodičovství .....	75
<b>Závěr .....</b>	<b>84</b>
<b>Příloha 1 .....</b>	<b>85</b>
Právní předpisy upravující náhradní rodinnou péči a předpisy související .....	85
<b>Příloha 2 .....</b>	<b>89</b>
Doporučená literatura .....	89





# PŘEDMLUVA

*Motto:*

*„DĚTI POTŘEBUJÍ ŽÍT V RODINĚ“*

Vážení přátelé,

představujeme Vám publikaci základních informací o náhradní rodinné péči, která je určena širokému okruhu zájemců a především těm, kteří chtějí své osudy spojit s osudy dětí, jež nemohou z nejrůznějších důvodů vyrůstat ve své vlastní rodině. Rovněž bychom chtěli nabídnout informace o systému náhradní rodinné péči široké veřejnosti – studentům, novinářům, pedagogům, zdravotníkům, sociálním pracovníkům a dalším, kteří se o náhradní rodinnou péči zajímají.

Tento soubor informací je určitým shrnutím našich zkušeností a poznatků, o které se chceme s Vámi podělit. Naší snahou je přiblížit Vám tuto mnohotvárnou a různorodou tematiku. Naleznete zde základní informace, legislativní vymezení základních pojmů, postupy a návody různých cest pomoci dětem, které se ocitly mimo vlastní rodinu.

Soubor základních informací je prvním ze systematické řady výstupů Metodického centra, je základem metodických výstupů projektu „Náhradní rodina + dítě + odborník jako partneři“ (Metodické centrum pro NRP). Tento projekt podpořila Nadace Sirius v rámci grantového výběrového řízení: Preventivní programy a systematická řešení. Velice si této podpory vážíme a Nadaci Sirius upřímně děkujeme.

Další výstupy (publikace) budou směřovány přímo k osvojitelům, pěstounům, pedagogům a zdravotníkům a budou se zabývat jednotlivými fázemi procesu přijímání dětí do rodin. Více informací o publikacích Střediska NRP najdete na [www.nahradnirodina.cz](http://www.nahradnirodina.cz). Zda se nám podařilo přispět k tomu, aby bylo možné lépe porozumět záhadám náhradní rodinné péče, nechť laskavě posoudí čtenář sám.

Za kolektiv autorů srdečně zdraví  
Věduna Bubleová

# I. ÚVOD – TEORETICKÉ POJETÍ NÁHRADNÍ RODINNÉ PÉČE

## 1. Východiska

*„Člověk je na této planetě jistě nejúspěšnějším živočišným druhem. Příroda ho stvořila nedokonalým, ale několikrát ho pojistila. Když selže vlastní rodičovství, nenechá (společnost, stát – pozn. SNRP) lidské potomstvo na holičkách, nýbrž pojistí je rodičovstvím novým, stejně biopsychickým jako to vlastní, stejně přírodním a přirozeným, stejně pravým – ba pravějším, neboť pomáhajícím a vpravdě záchranným.“*

Zdeněk Matějček, Osvojení a pěstounská péče, 2002

V této kapitole bychom vás rádi, milí čtenáři, seznámili s určitými teoriemi, koncepcemi a výzkumy, jež považujeme za výchozí při práci s dětmi, které žijí mimo vlastní rodinu. Vycházíme jednak z tradice a historie péče o ohrožené děti v České republice a z významných světových i našich teoretických i klinických studií a výzkumů.

Dítě a dětství jsou pojmy, o kterých má každý zcela konkrétní představu, přesto je však obtížné je jednoznačně definovat. Existovaly různé koncepce dětství, které se utvářely a měnily v závislosti na vývoji společnosti, kulturních systémů a poznatků vědy. Dítě bylo zpravidla chápáno jako izolovaná, individuální, bio-psycho-sociální bytost, určená především svou genetickou výbavou. V posledním staletí se vedlo mnoho polemik o vztahu genetiky a výchovy při vývoji člověka. Vědci došli k jistému kompromisu, a to, že jedno bez druhého nemůže existovat samo o sobě. Dokázali rovněž, že fáze raného dětství, uspokojování základních psychických potřeb a především pocit silného pouta či vztahu k jediné milující osobě hraje významnou roli v životě člověka a určuje další vývoj jedince. Dítě je již chápáno jako bio-psycho-sociální bytost a součást významné skupiny populace. Dětství je tedy považováno za nejvýznamnější období života se zvláštními potřebami a nároky. Dítě pak za specifickou bytost, která pro svoji bezmocnost a zranitelnost, pro fyzickou a sociální nepřipravenost na život vyžaduje péči a ochranu (Bártová, 1979).

Je přirozené, že po narození se o děti starají jejich rodiče. Uspokojují jeho základní bio-psycho-sociální potřeby, milují ho, opatrují a hýčkají. Bohužel se však stále setkáváme s takovými rodiči, kteří se z nejrůznějších důvodů nemohou, nechtějí

nebo neumějí o své děti starat. Děti ztrácejí své pevné zázemí, jistotu, bezpečí a lásku. V některých případech rodiče své děti dokonce opouštějí, důvody k tomu mohou mít různé: nemoc, lhostejnost, pohodlí, neschopnost, neuspořádaný život, pobyt v nápravném zařízení, psychické poruchy apod. Tyto rodiny pak nejsou schopny plnit své rodičovské role a zabezpečit příznivé výchovné prostředí svým dětem. V odborné literatuře je tento jen označován termínem sociální osiření. Zatímco o skutečné sirotky se většinou postará širší příbuzenstvo, je sociálně osiřelých dětí u nás stále mnoho (viz přílohu Statistiky).

V těchto případech nezbývá jiná možnost, než aby společnost tento závažný handicap kompenzovala, aby nějakým způsobem vyplnila vzniklé „rodinné vakuum“. Úlohu rodiny pak musí převzít **náhradní výchovná péče** a zabezpečit tak výchovu dítěte.

Zastavme se alespoň ve stručnosti u české historie péče o ohrožené děti. Náhradní výchovná péče u nás má poměrně velmi dlouhou a bohatou historii. Ve větším měřítku se první sirotčince a nalezince začaly zřizovat v době po třicetileté válce, kdy značně přibývalo opuštěných dětí. Jedním z nejstarších ústavů byl Vlašský špitál, který byl založen v roce 1575. Poskytoval ochranu všem chudým a opuštěným dětem; svému účelu sloužil po 200 let. Pro nemanželské děti byl určen pražský nalezinec založený v r. 1789, který byl však pouze přechodným útlukem pro děti před jejich svěřením do pěstounské péče. Nemocnost a úmrtí dětí v těchto ústavech byla velická. Vinu nesla zejména nedostačující hygiena a lékařská péče.

V roce 1862 byl vydán zákon, který stanovil základní pravidla o uspořádání obecných záležitostí, přičemž péče o lidi, kteří potřebují z nějakého důvodu pomoc (především pro svou chudobu, nemohoucnost, osiření nebo odložení), byla prohlášena za povinnou součást samostatného oboru působnosti obce. Podle tohoto zákona byl pak vydán zvláštní chudinský zákon (r. 1868), který měl zajišťovat veřejnou pomoc a péči potřebným bez ohledu na věk. Tato opatření nahradila dřívější péči farních ústavů. V mnoha směrech byla tato pojetí sociální péče na svou dobu pokroková a úspěšná.

V roce 1902 zřídil zemský výbor v Čechách zemský sirotčí fond, z něž byl poskytován příspěvek na děti v cizí péči. Postupně se začaly vytvářet okresní komise péče o mládež (šlo o dobrovolné organizace), které pak společně s odbornými orgány pro blaho dítěte a mládeže vytvořily oficiální základ sociální péče o děti. V roce 1921 byl vydán zákon (č. 265) o ochraně dětí v cizí péči a nemanželských dětí, který sjednocoval rozdílné zákony o sociální péči v Čechách, na Slovensku

a částečně i v Podkarpatské Rusi. Jako nejrozšířenější formu péče o opuštěné děti stanovil pěstounskou péči. V té době měly ústavy většinou individuální charakter. S ohledem na potřeby jednotlivých dětí byla nejrozvinutější forma umístění adopce a individuální pěstounská péče nebo rodinné kolonie, které připomínají současné dětské domovy rodinného typu.

Po druhé světové válce se však systém náhradní výchovné péče radikálně změnil. Naše naděje na pokračování a rozvoj dokonale propracovaného systému péče o děti se zhroutily. Tento systém byl zlikvidován, ze dne na den byla zrušena pěstounská péče a přes 5 000 dětí se ocitlo bez domova. Převládla snaha – podle sovětského vzoru – vychovávat děti ke kolektivnímu citění ve velkých ústavech. Většinou to byl konfiskovaný majetek – zámky, rezidence, lázně apod., které sloužily spíše jako rekreační sídla, umístěná daleko od běžného civilizovaného světa. Začaly se budovat velké ústavy, odstupňované věkem, státem řízené a kontrolované. V 60. letech se však začala objevovat kritika této péče, která vzešla především od pediatriů, psychologů a výzkumných pracovníků. Díky mnoha studiím a statečnosti některých našich odborníků (byly publikovány výzkumy o negativních dopadech výchovy dětí v ústavních zařízeních na jejich vývoj) se zjistilo, že vývoj dětí vychovávaných trvale od útlého dětství v těchto ústavech je velmi často opožděný a nevede k utváření zdravého jedince, ale daleko častěji k vývoji dysharmonické osobnosti s obtížným společenským zařazením a často i s asociálními projevy (Langmeier, 1969). Proto se přistoupilo k zavádění nových alternativ v ústavní péči – SOS dětské vesničky.

Završením vývoje náhradní výchovné péče té doby byla současná koncepce péče o děti vychovávané mimo vlastní rodinu. Zásady tohoto pojetí vytyčil zákon o rodině z roku 1963 a zákon o pěstounské péči z roku 1973. Tyto zákony poskytly právní ochranu opuštěným dětem a prosadily diferencovanější přístup systému náhradní rodinné péče.

Do pěstounské péče byly do roku 2000 svěřovány děti, u kterých byl předpoklad dlouhodobé péče. Od 1. dubna 2000, kdy byla právní úprava pěstounské péče přesunuta do zákona o rodině (§ 45a a násl.), se již počítá s pěstounskou péčí krátkodobou. Tato právní úprava již plně odpovídá základnímu pravidlu, podle kterého má náhradní rodinná péče přednost před ústavní výchovou. Zákon o rodině stanoví: „Před nařízením ústavní výchovy je soud povinen zkoumat, zda výchovu dítěte nelze zajistit náhradní rodinnou péčí nebo rodinnou péčí v zařízení pro děti vyžadující okamžitou pomoc, které mají přednost před výchovou ústavní.“

Práva, potřeby, metody a postupy řešení různých situací ohrožení dětí jsou již dnes velmi jasně zakotveny v mezinárodních úmluvách a zákonech každé země. Je to především „Úmluva o právech dítěte“ (New York, 20. 11. 1989), která deklaruje, že práva dětí vyžadují zvláštní ochranu a žádá ustavičné zlepšování situace dětí na celém světě, jejich dalšího vývoje a vzdělávání v podmínkách míru a bezpečnosti (podrobně – viz kap. I.3).

Dalším východiskem pro zlepšení situace ohrožených dětí jsou poznatky z některých nových vědních oborů – je to především biologie chování (Hassenstein, 1987), vývojová psychologie (Langmeier a Matějček, 1974) a moderní evoluční teorie (Stevens a Price, 1997).

Rovněž dlouhodobá vědecká sledování, výzkumy a teoretické studie formulují zásady, které jsou nutné pro zdravý psychosociální vývoj osobnosti – vývojová koncepce (Erikson, 1963), koncepce psychické deprivace a attachment (Bowlby, 1951; Ainsworth, 1978), klinické výzkumy traumatického stresu v dětství (Perry, 2002) a další. Uvedení vědci a autoři se zabývali klíčovými fázemi vývoje člověka a jejich vlivem na další průběh života. Tyto jevy a procesy sledovali především u dětí žijících v ústavěch, u dětí traumatizovaných, zanedbávaných a opuštěných v prvních fázích jejich života. Během posledních 60 let bylo provedeno mnoho studií s dětmi, které byly v raném dětství různými způsoby ohroženy. Všechny studie poukázaly na potřebu uspokojení základních psychických potřeb v raném dětství, potřebu úspěšného připoutání (attachment) dítěte k jedné osobě od počátku narození. Pokud tomu tak není, dítě je vystaveno psychickému strádání a psychické deprivaci.

„Psychická deprivace je psychický stav, vzniklý následkem takových životních situací, kdy subjektu není dána příležitost uspokojovat některé základní psychické potřeby v dostačující míře a po dosti dlouhou dobu“ (Langmeier a Matějček, 1974).

Ve výzkumu Zkušenosti z raného dětství a projevy genetického potenciálu, který provedl v roce 2002 B. D. Perry, je prokázáno, že pokud dojde k nedostatečné sensorické stimulaci dítěte (např. slovní komunikace, dotyk, sociální interakce aj.), dochází ke změnám lidského mozku. Mozková kůra člověka roste do velikosti, složitosti, tvoří neuronové vazby a vyvíjí se v závislosti na kvalitě a množství sensorických podnětů. Zahříváním, konejšením, krmením, dodržováním hygieny a uklidňováním dítěte vytváří opatrovník bezpečné prostředí pro dítě. Milující opatrovník je pro dítě prvním a nejzásadnějším vztahem a vytváří

zásadní pouto vzájemné náklonnosti, které je pak základem navazování dalších zdravých socioemocionálních vztahů a komunikace. Pokud tomu tak není, přetrvávají různé projevy psychické deprivace a subdeprivace až do dospělého věku, kdy se projevují v určitých poruchách osobnosti (Matějček et al., 1967). Dalšími pozitivními předpoklady pro záchranu a řešení osudů ohrožených dětí jsou společenská vůle, vyspělost společnosti a lidská sounáležitost. Již dávno známá moudrost praví: vyspělost společnosti se pozná podle toho, jak se stará o své chudé, bezmocné a ohrožené.

I přesto, že toho o potřebě a prospěšnosti náhradní rodinné péče víme hodně, existuje mnoho dětí, které jsou v raném dětství vlastní rodinou opuštěny, zanedbávány nebo dokonce týrány a které jsou odkázány na včasnou a účinnou pomoc a podporu společnosti.

Pokusme se tedy společně zamyslet nad touto různorodou a velmi složitou tematikou a společně hledat možnosti pomoci ohroženým dětem. Jednou z nich je náhradní rodinná péče, v níž ohrožené dítě nalezne prostředí, které se rodině nejvíce přibližuje.

*„Chceme ukázat, že toto ‚náhradní‘ rodičovství může být ve všem všudy tak dokonalým, pravým, vyspělým a přirozeným jako každé jiné rodičovství vlastní – ba lepším, nýbrž jsou mnohá rodičovství sice vlastní podle zápisu v matrice, avšak špatná (ba někdy přímo zhoubná) podle vztahu k dítěti.“*

Zdeněk Matějček, Osvojení a pěstounská péče, 2002

## 2. Současný stav sociálně-právní ochrany dětí v České republice

*„Zájmem dítěte je, aby bylo zdravé, a to ve smyslu definice WHO – tělesně, psychicky, sociálně. Je nutné, aby v pravý čas a v náležité míře byly uspokojovány jeho základní potřeby biologické, psychické a sociální. Dítě má vyrůstat v prostředí citově vřelém (přijímajícím) a stálém. I v biologicky vlastní rodině musí být dítě ‚svými lidmi‘ citově přijato, aby se mohlo psychicky dobře vyvíjet. ‚Přijetí dítěte‘ je základnou pro budování jeho životní jistoty – naopak nestálost prostředí jeho životní jistotu podlamuje.“*

Zdeněk Matějček, 1998

Práva dětí jsou chráněna mezinárodními úmluvami i právními předpisy České republiky. Podle **Úmluvy o právech dítěte** (Organizace spojených národů, New York, 1989, kterou je Česká republika vázána od 1. ledna 1993 a je uveřejněna

ve Sbírce zákonů pod č. 104/1991 Sb.), mají státy, které jsou smluvní stranou Úmluvy, respektovat rodinu jako základní jednotku společnosti a jako přirozené prostředí, ve kterém se mohou rozvíjet a prospívat všichni její členové, zejména pak děti. Rodina má proto nárok na potřebnou ochranu a takovou pomoc, aby mohla beze zbytku plnit svou úlohu ve společnosti. Dítě má vyrůstat v rodinném prostředí v atmosféře štěstí, lásky a porozumění a z důvodu jeho tělesné a duševní nezralosti je třeba mu poskytnout zvláštní záruky, péči a odpovídající právní ochranu před i po narození.

*„Nejlepší zájem dítěte musí být předním hlediskem při veškerých postupech týkajících se dětí, ať už konaných veřejnými, nebo soukromými zařízeními sociální péče, soudy, správními nebo zákonodárnými orgány.“*

čl. 3 Úmluvy o právech dítěte

Úmluva vyjadřuje práva dětí na:

- **život a přežití** (právo na přiměřenou životní úroveň, včetně bydlení a zajištění základních potřeb, potravy, zdravotní péči);
- **osobní rozvoj** (právo na vzdělání, na svobodu myšlení, náboženství, přístup k informacím, právo na hru, zábavu, odpočinek);
- **ochranu** (právo na ochranu proti všem druhům násilí, krutosti, vykořisťování);
- **participaci** (právo svobodně vyjadřovat své názory, mít slovo v záležitostech týkajících se jeho osoby).

Úmluva o právech dítěte stanoví mimo jiné tato práva a pravidla:

- Dítě má právo žít s oběma rodiči a udržovat s nimi styk, není-li to v rozporu s jeho zájmy.
- Oddělení dítěte od rodičů proti jejich vůli je možné jen v případě, že je to v zájmu dítěte, a může se uskutečnit jen soudním rozhodnutím.
- Dítě, které je dočasně nebo trvale zbaveno svého rodinného prostředí, nebo dítě, které ve vlastním zájmu nemůže být ponecháno v rodinném prostředí, má právo na pomoc a ochranu poskytovanou státem. Takovému dítěti se v souladu s vnitrostátním zákonodárstvím zabezpečí náhradní péče, přičemž je třeba brát zřetel na jeho etnický, náboženský, kulturní a jazykový původ.

- Pokud je dítě svěřeno příslušnými orgány do péče, ochrany nebo léčení tělesného či duševního zdraví náhradnímu zařízení, má právo na pravidelné hodnocení toho, jak je s ním zacházeno, stejně jako všech dalších okolností souvisejících s jeho umístěním.

Nejvyšší z právních předpisů České republiky – **Ústava ČR** zaručuje ochranu základních práv a svobod soudní mocí. Článek 30 **Listiny základních práv a svobod** zakotvuje právo dětí na rodičovskou výchovu a péči.

Hlavními zákony provádějícími ochranu práv dětí jsou zákon **č. 359/1999 Sb., o sociálně právní ochraně dětí**, ve znění pozdějších předpisů (dále jen „zákon o SPO), a **zákon č. 94/1963 Sb., o rodině**, ve znění pozdějších předpisů (dále jen „zákon o rodině“). Práva dětí v zařízeních jsou chráněna také zákonem č. 109/2002 Sb., o výkonu ústavní výchovy nebo ochranné výchovy ve školských zařízeních a o preventivně výchovné péči ve školských zařízeních a o změně dalších zákonů.



## II. VYMEZENÍ ZÁKLADNÍCH POJMŮ

### 1. Současný systém sociálně-právní ochrany dětí v České republice (Role a odpovědnost institucí v sociálně-právní ochraně dětí)

Povinnosti hájit zájmy dítěte jsou uloženy mnoha subjektům. Ochránci dětí jsou všichni, kdo se s ohroženým dítětem setkají. Každý má povinnost dítěti pomoci a jeho situaci řešit přímo (např. nalezne-li dítě v nouzi, má povinnost poskytnout mu pomoc), nebo nepřímo (např. je mu znám případ týrání nebo zanedbávání dítěte, má povinnost tuto situaci hlásit).

Nejvíce kompetencí v sociálně-právní ochraně dětí je svěřeno soudům a z orgánů sociálně-právní ochrany dětí je svěřeno nejvíc kompetencí obecním úřadům obcí s rozšířenou působností. Pro ochranu dítěte jsou však velmi důležité kompetence svěřeny i obecnímu úřadu, a to jak tomu, ve kterém má dítě trvalý pobyt, tak tomu, ve kterém se dítě nachází v okamžiku nouze. Svě zvláštní kompetence v ochraně práv dítěte má policie, zdravotnické zařízení, škola.

Výkon péče o ohrožené děti je zajišťován kombinací aktivit státní správy a samosprávy, která působí jednak samostatně, jednak v přenesené působnosti.

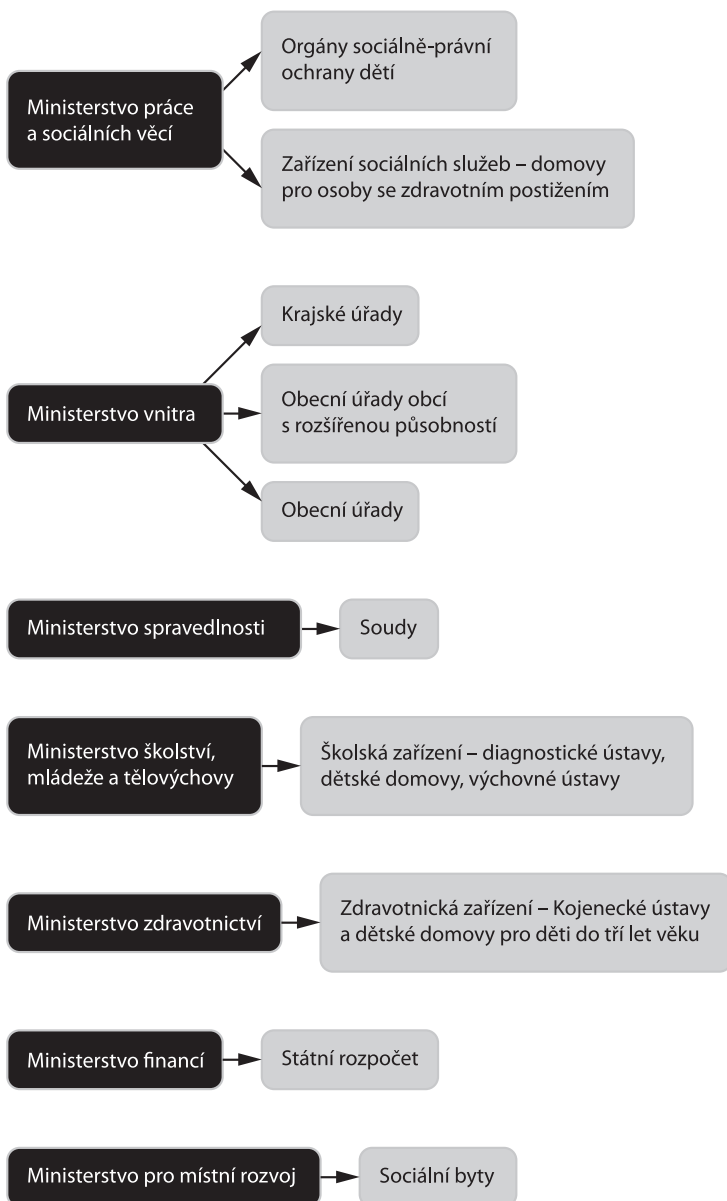
#### 1.1 Ministerstva

Náš současný systém péče o ohrožené děti je oproti jiným zemím stále velmi složitý a nepřehledný. Osudy ohrožených dětí řeší přímo pět ministerstev a nejméně další dva rezorty mají pro ohrožené děti velký význam (jejich kompetence viz schéma č. 1). Každý rezort má na starost jiné instituce, typy a formy péče. Koordinace aktivit všech těchto rezortů a subjektů pod těmito rezorty působícími téměř neexistuje. V současnosti jsou stále spíše prohlubovány a zdokonačovány rezortní aktivity a mezirezortní spolupráce, a byť je posílena existencí Národního akčního plánu k transformaci a sjednocení systému péče o ohrožené děti na období 2009 až 2011<sup>1</sup>, stále není dostatečně efektivní.

Z hlediska kompetencí ústředních orgánů státní správy jde zejména o výkon následující agendy spadající nebo určitým způsobem související s problematikou péče o ohrožené děti:

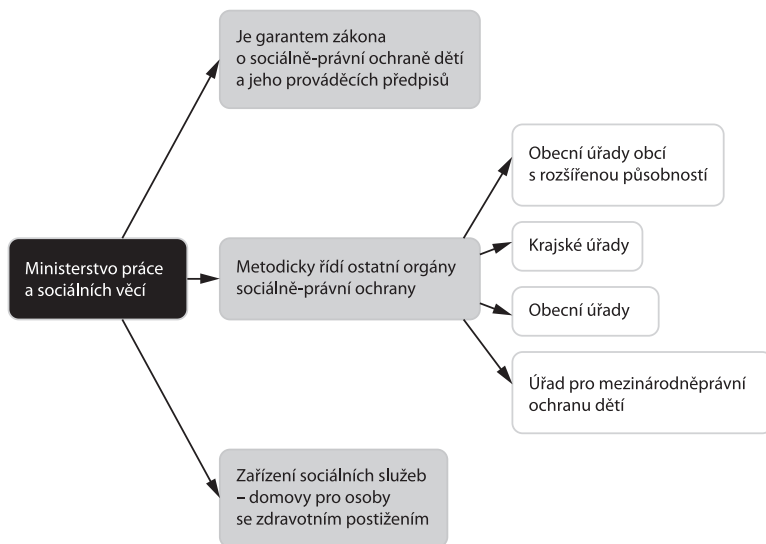
<sup>1</sup> [http://www.mpsv.cz/files/clanky/9555/Narodni\\_akcni\\_plan.pdf](http://www.mpsv.cz/files/clanky/9555/Narodni_akcni_plan.pdf)

Schéma č. 1 – Ministerstva, která se podílejí na sociálně-právní ochraně dětí, subjekty, které pod rezorty věcně spadají, a další souvislosti, které mají vliv na sociálně-právní ochranu dětí



### 1.1.1 Ministerstvo práce a sociálních věcí

Schéma č. 2 – MPSV

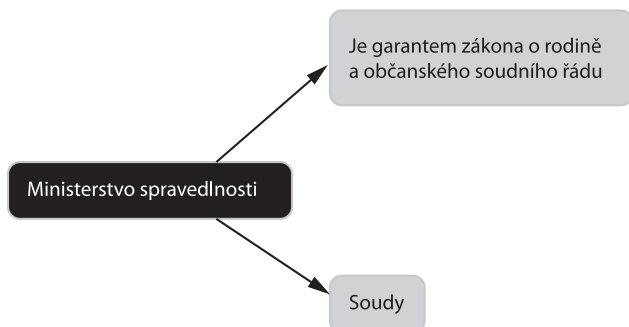


Ministerstvo práce a sociálních věcí (MPSV) má největší podíl na činnostech spadajících do problematiky péče o ohrožené děti, je ústředním orgánem státní správy pro péči o rodinu a děti. V rámci sociálně-právní ochrany dětí vykonává MPSV zejména legislativní, metodickou a kontrolní činnost, včetně přezkumu pravomocných rozhodnutí krajských úřadů v odvolacím a přezkumném řízení. V oblasti péče o rodinu a děti spolupracuje MPSV na mezinárodní úrovni, provádí monitoring v oblasti práv dítěte a koordinaci implementace Úmluvy o právech dítěte.

Přímo v oblasti náhradní rodinné péče vede MPSV celorepublikovou evidenci dětí, pro které je vhodné zprostředkování náhradní rodinné péče a žadatelů o zprostředkování náhradní rodinné péče. V rámci této agendy MPSV provádí správní řízení, rozhoduje o zařazení nebo vyřazení žadatelů z evidence, zprostředkovává náhradní rodinnou péči, provádí odborné posuzování dětí a žadatelů, vede spisovou dokumentaci, zřizuje a koordinuje poradní sbor pro zprostředkování náhradní rodinné péče při ministerstvu práce a sociálních věcí. V oblasti náhradní rodinné péče vykonává MPSV konzultační, metodickou a kontrolní činnost, provádí statistické sledování, zpracovává statistiky a prognózy.

### 1.1.2 Ministerstvo spravedlnosti

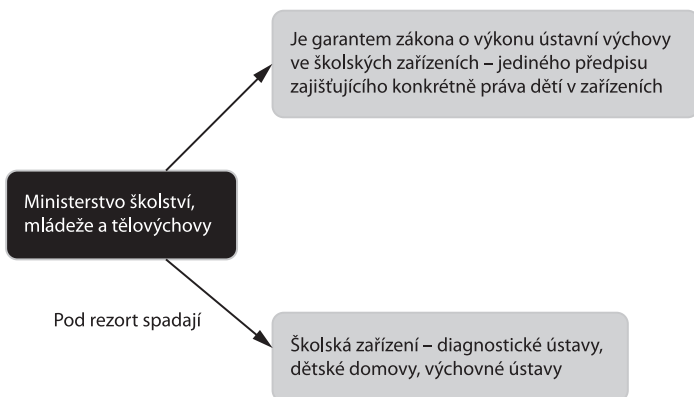
Schéma č. 3 – MSp



V kompetenci ministerstva spravedlnosti je agenda rodinné legislativy, související agenda procesních předpisů a agenda zákonné úpravy trestněprávní ochrany dětí a mládeže, probační a mediační služby, věznic pro mladistvé. Ministerstvo spravedlnosti je ústředním orgánem státní správy pro soudy a státní zastupitelství.

### 1.1.3 Ministerstvo školství, mládeže a tělovýchovy

Schéma č. 4 – MŠMT

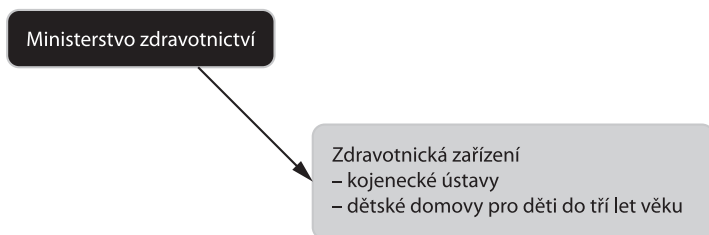


Do kompetence ministerstva školství, mládeže a tělovýchovy (MŠMT) spadá agenda dětských domovů, dětských domovů se školou, diagnostických ústavů a výchovných ústavů. MŠMT připravuje právní normy a metodické materiály

k ústavní péči, spolupracuje na řešení problematiky útěků dětí ze školských zařízení ústavní a ochranné výchovy. Provádí metodiku a proškolení k problematice ústavní a ochranné výchovy. MŠMT zajišťuje preventivní péči před nařízením ústavní výchovy v rámci středisek výchovné péče, sleduje spolupráci s rodinami dětí umístěných v zařízeních a se zařízeními, pravidelně kontroluje dodržování práv dětí umístěných v zařízeních, pomáhá dětem v zařízeních před jejich propuštěním, připravuje děti v zařízeních na vstup do života, ve spolupráci se zařízeními zajišťuje ubytování dětem opouštějícím zařízení, zaměstnání, spolupracuje se zařízeními při vyhledávání dětí vhodných pro náhradní rodinnou péči, provádí mezirezortní koordinaci v oblasti primární prevence, zajišťuje systém péče a vzdělávání dětí se speciálními vzdělávacími potřebami atp.

### 1.1.4 Ministerstvo zdravotnictví

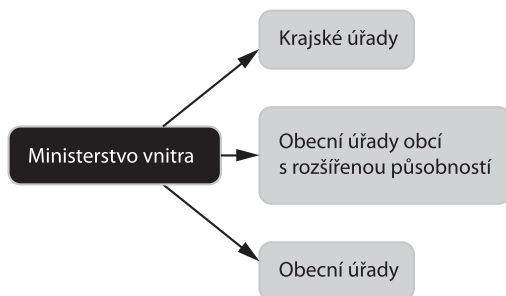
Schéma č. 5 – MZ



Pod rezort ministerstva zdravotnictví (MZ) spadají zařízení léčebně preventivní péče – kojenecké ústavy a dětské domovy pro děti do tří let věku. Dále se jedná zejména o praktické lékařství pro děti a dorost a sociální pediatrii. Do kompetence MZ dále patří prevence násilí na dětech, předcházení rizikovému chování mladistvých, užívání návykových látek u dětí a mládeže, prevence kriminality dětí a mladistvých, zdravé a bezpečné životní prostředí pro děti, odstranění nejhorších forem dětské práce, podpora rodin se zdravotně postiženými dětmi apod.

### 1.1.5 Ministerstvo vnitra

Schéma č. 6 – MV



Činnost ministerstva vnitra je významná z hlediska personálního zajištění sociálně-právní ochrany dětí – výkon sociálně-právní ochrany dětí je zajištěn v přenesené působnosti obecními a krajskými úřady, jejichž zaměstnanci jsou součástí veřejné správy České republiky.

Rezort vnitra se v rámci své působnosti zaměřuje na problematiku odhalování, vyšetřování a objasňování trestné činnosti dětí a páchané na dětech, na koncepční a metodickou činnost v oblasti prevence trestné činnosti dětí a páchané na dětech, na vytváření informačního systému včasné intervence, informačních systémů v oblasti prevence kriminality a problematiku dětí-cizinců bez doprovodu.

## 1.2 Soudy

Soudy mají v ochraně práv vždy speciální postavení, je tomu tak i v systému ochrany práv dětí. Některé kompetence patří soudu výlučně, například omezit rodičovskou zodpovědnost může pouze soud.

Soudy zahajují opatrovnická řízení (začínají řešit osud dítěte) buď z vlastního podnětu nebo na základě vnějšího podnětu nebo na něčí návrh. Podnět na zahájení řízení ve věci ochrany zájmu dítěte může k soudu podat kdokoliv. Návrh na zahájení řízení může podat stanovený okruh subjektů, vždy pro daný typ řízení. Návrh na osvojení musí například podat vždy budoucí osvojitel.

Velký podíl návrhů a podnětů směřujících k soudu zajišťuje obecní úřad obce s rozšířenou působností. Většinu podnětů i návrhů však mohou zároveň činit

i jiné subjekty. Výjimkou je např. návrh na vydání předběžného opatření podle § 76a občanského soudního řádu, ke kterému je kompetentní pouze obecní úřad obce s rozšířenou působností – a to ten, na jehož území se dítě ohrožené na životě nachází.

Z opatření na ochranu dětí jsou to návrhy na zbavení, omezení nebo zrušení rodičovské zodpovědnosti, návrhy na nařízení, prodloužení nebo zrušení ústavní výchovy, návrh na vydání rozhodnutí o splnění nezájmu rodičů, v jehož důsledku není nutný souhlas rodičů s osvojením, a mnoho dalších.

Při rozhodování soud rozhoduje buď nejprve o předběžném opatření<sup>2</sup> a následně ve věci tzv. meritorním rozhodnutím. Nebo rozhoduje pouze rozhodnutím ve věci (meritorním rozhodnutím). V poměrech České republiky, kde jsou opatrovnícké soudy, soudní znalci, sociální pracovníci a posudkoví lékaři tak přetíženi, jsou lhůty, ve kterých je dosahováno meritorních rozhodnutí, velmi dlouhé. Pokud jde o osudy dětí, v jejichž případě je nenahraditelný každý den, který musí strávit v nevhodném prostředí, má nástroj (institut) předběžného opatření obrovský význam. V tomto smyslu je však soud často vázán rozsahem návrhu, který obdrží. Například obdrží-li návrh na pěstounskou péči a jeho součástí není návrh na vydání předběžného opatření, soud předběžným opatřením rozhodnout nemůže.

Dalšími kritickými body soudních řízení jsou řešení složitá místní příslušnosti, nestanovené lhůty pro rozhodnutí o odvolání proti předběžnému opatření, kdy navíc většinou ještě stojí samotné řízení ve věci u první instance a čeká se na vyřešení odvolání.

### 1.3 Orgány sociálně-právní ochrany dětí

Orgány sociálně-právní ochrany dětí a jejich kompetence jsou vymezeny v zákoně o sociálně-právní ochraně dětí. Orgány sociálně-právní ochrany jsou:

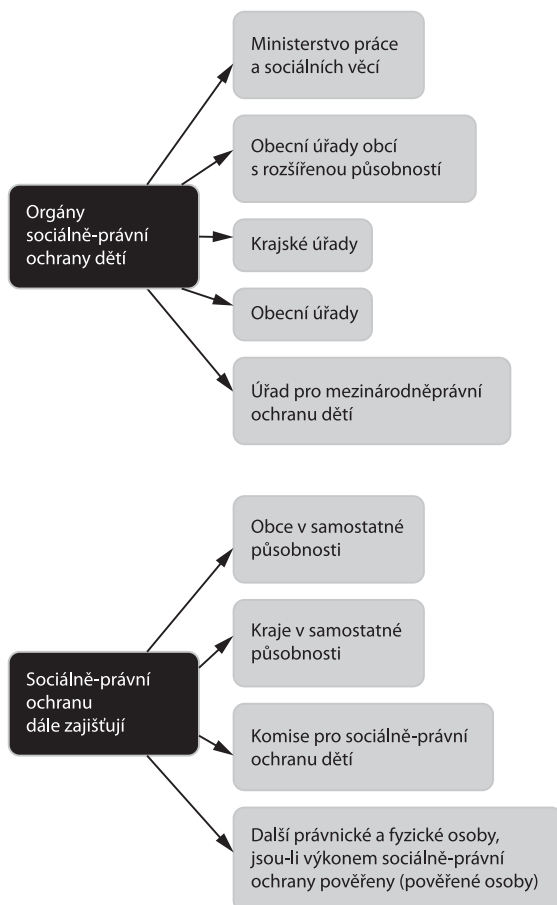
- obecní úřady obcí s rozšířenou působností;
- obecní úřady;
- krajské úřady (v Praze Magistrát hl. města Prahy);
- Ministerstvo práce a sociálních věcí ČR;
- Úřad pro mezinárodněprávní ochranu dětí.

<sup>2</sup> Před zahájením řízení může předseda senátu nařídit předběžné opatření, je-li třeba, aby zatím byly upraveny poměry účastníků nebo je-li obava, že by výkon soudního rozhodnutí byl ohrožen.

V praxi se můžeme setkat s výrazem OSPOD (orgán sociálně-právní ochrany dětí) a nejčastěji je myšleno příslušné oddělení sociálně-právní ochrany dětí obecního úřadu obce s rozšířenou působností, méně často příslušné oddělení sociálně-právní ochrany dětí krajského úřadu.

Sociálně-právní ochranu dětí dále také podle zákona o sociálně-právní ochraně dětí zajišťují obce v samostatné působnosti, kraje v samostatné působnosti, komise pro sociálně-právní ochranu dětí a další právnické a fyzické osoby, jsou-li výkonem sociálně-právní ochrany pověřeny. Tyto subjekty však plní pouze přesně stanovené kompetence, některé činnosti jsou jim zakázány.

Schéma č. 7 – Orgány sociálně-právní ochrany dětí





### **Výkon péče o ohrožené děti v rámci státní správy a samosprávy**

V sociální oblasti je výkon péče o ohrožené děti zajišťován kombinací aktivit státní správy a samosprávy, která působí jednak samostatně, jednak v přenesené působnosti.

Pro náhradní rodinnou péči jsou nejdůležitější kompetence obecního úřadu obce s rozšířenou působností a krajského úřadu, které oba tyto subjekty vykonávají v přenesené působnosti.

#### **1.3.1 Obec**

**Kompetence obce v samostatné působnosti.** Obecní úřad

- vytváří předpoklady pro kulturní, sportovní, jinou zájmovou a vzdělávací činnost dětí (§ 10 odst. 2 zákona o SPO);
- může zřizovat zařízení sociálně-právní ochrany (§ 39 zákona o SPO).

**Kompetence obecního úřadu v přenesené působnosti.** Obecní úřad v přenesené působnosti **je povinen** (§ 10 odst. 1 zákona o SPO)

- vyhledávat děti uvedené v § 6 odst. 1 zákona o SPO;
- působit na rodiče, aby plnili povinnosti vyplývající z rodičovské odpovědnosti;
- projednat s rodiči odstranění nedostatků ve výchově dítěte;
- projednat s dítětem nedostatky v jeho chování;
- sledovat, zda je na základě kontrolních oprávnění zamezováno v přístupu dětí do prostředí, které je z hlediska jejich vývoje a výchovy ohrožující;
- poskytovat nebo zprostředkovat rodičům na jejich žádost poradenství při uplatňování nároků dítěte podle zvláštních právních předpisů;
- oznámit obecnímu úřadu obce s rozšířenou působností skutečnosti, které nasvědčují tomu, že jde o děti uvedené v § 6 odst. 1 zákona o SPO.

**Rozhoduje** (§ 13 odst. 1 zákona o SPO)

- o opatřeních podle § 43 zákona o rodině (napomenutí, dohled, omezení), pokud tak neučinil soud, opis rozhodnutí zasílá obecnímu úřadu obce s rozšířenou působností.

**Sleduje** (§ 13 odst. 2 zákona o SPO)

- zda jsou dodržována opatření, o nichž rozhodl;
- zda jsou dodržována opatření učiněná soudem, jestliže jej soud o to požádá.

**Podává podněty soudu** (§ 14 odst. 3 zákona o SPO)

- k opatřením týkajícím se výchovy dětí, o podání podnětu soudu neprodleně uvědomí obecní úřad obce s rozšířenou působností.

**Je povinen zajistit dítěti** (§ 15 odst. 1 zákona o SPO)

- které se ocitlo bez péče přiměřené jeho věku, zejména v důsledku úmrtí rodičů nebo jejich pobytu ve zdravotnickém zařízení, neodkladnou péči, při zajištění této péče zpravidla dá přednost příbuznému dítěti, o uvedeném opatření neprodleně uvědomí obecní úřad obce s rozšířenou působností.

**Při péči o děti uvedené v § 6 odst. 1 zaměřuje pozornost** (§ 32 odst. 1 zákona o SPO)

- na využívání volného času těchto dětí;
- na děti vyhledávající styky s fyzickými osobami nebo skupinami těchto osob požívajícími alkoholické nápoje nebo návykové látky nebo páchajícími trestnou činností;
- na děti s projevy nesnášenlivosti a násilí;
- na děti z rodin s nízkou sociální úrovní;

dále:

- zabraňuje pronikání nepříznivých sociálních a výchovných vlivů mezi ostatní skupiny dětí;
- nabízí dětem programy pro využití volného času se zřetelem k zájmům dětí a jejich možnostem;
- spolupracuje se školami, pověřenými osobami, zájmovými sdruženími a dalšími subjekty.

**Je povinen učinit opatření** (§ 37 odst. 1 zákona o SPO)

- k ochraně života a zdraví a zajistit uspokojování základních potřeb v nejnужnějším rozsahu včetně zdravotní péče dítěti-cizinci uvedenému v § 2 odst. 3 zákona;
- o opatřeních uvědomí neprodleně obecní úřad obce s rozšířenou působností.

**Vede spisovou dokumentaci** (§ 54–57 zákona o SPO, Instrukce MPSV č. j. 21-12242/2000 ze dne 15. 3. 2000).

### **1.3.2 Obecní úřad obce s rozšířenou působností**

**Kompetence obecního úřadu obce s rozšířenou působností v přenesené působnosti.** Obecní úřad obce s rozšířenou působností:

**Plní** kompetence obecního úřadu pro svoje území.

**Je povinen zajišťovat preventivní činnost** (§ 10 odst. 3 zákona o SPO)

- sledovat nepříznivé vlivy působící na děti a zjišťovat příčiny jejich vzniku;
- činit opatření k omezování působení nepříznivých vlivů na děti.

**Je povinen zajišťovat poradenskou činnost** (§ 11 odst. 1, 12 zákona o SPO)

- pomáhat rodičům při řešení výchovných nebo jiných problémů souvisejících s péčí o dítě;
- poskytovat nebo zprostředkovávat rodičům poradenství při výchově a vzdělávání dítěte a při péči o dítě zdravotně postižené;
- pořádat v rámci poradenské činnosti přednášky a kurzy zaměřené na řešení výchovných, sociálních a jiných problémů souvisejících s péčí o dítě a jeho výchovu;
- poskytovat osobám vhodným stát se osvojiteli nebo pěstouny poradenskou pomoc související s osvojením dítěte nebo svěřením dítěte do pěstounské péče, zejména v otázkách výchovy;
- může uložit rodičům povinnost využít pomoc odborného poradenského zařízení, pokud rodiče:
  - » takovou pomoc dítěti nezajistili, ačkoliv takovou pomoc nezbytně potřebuje,
  - » nejsou schopni řešit problémy spojené s výchovou dítěte;
- je povinen po umístění dítěte do zařízení poskytnout rodičům pomoc spočívající zejména v pomoci uspořádat rodinné poměry, které by umožnily návrat dítěte do rodiny.

**Činí opatření na ochranu dětí** (§ 14, 16, 17 zákona o SPO) podává návrhy soudu:

- na rozhodnutí o splnění podmínky osvojení spočívající v tom, že rodiče neprojevují zájem o své dítě;

- na omezení nebo zbavení rodičovské zodpovědnosti nebo pozastavení jejího výkonu;
- na nařízení ústavní výchovy;
- na prodloužení nebo zrušení ústavní výchovy;
- na svěřením dítěte do péče zařízení pro děti vyžadující okamžitou pomoc, na prodloužení doby trvání tohoto svěřením a na zrušení rozhodnutí o svěřením dítěte do tohoto zařízení;
- na vydání předběžného opatření u dítěte, jež se ocitlo bez jakékoliv péče nebo jsou-li jeho život nebo příznivý vývoj vážně ohroženy či narušeny;
- vykonává funkci opatrovníka a poručníka;
- činí neodkladné úkony v zájmu dítěte a v jeho zastoupením v době, kdy není dítěti ustanoven poručník nebo dokud se neujme své funkce.

**Při svěřování dítěte do výchovy jiných osob než rodičů** (§ 19, 21 zákona o SPO)

- rozhoduje o svěřením dítěte do péče budoucích osvojitelů, je-li dítě v ústavu nebo v zařízení pro děti vyžadující okamžitou pomoc z rozhodnutí soudu nebo z vůle rodičů;
- rozhoduje o svěřením dítěte do péče fyzické osoby, která má zájem stát se pěstounem, je-li dítě v ústavu nebo v zařízení pro děti vyžadující okamžitou pomoc z rozhodnutí soudu nebo se souhlasem rodičů;
- přijímá písemný souhlas rodiče k osvojení dítěte;
- sleduje vývoj dětí, které byly svěřeny do péče jiných osob než rodičů;
- vyhledává děti vhodné k osvojení nebo svěřením do pěstounské péče, vede jejich spisovou dokumentaci a kopii zasílá krajskému úřadu;
- vyhledává fyzické osoby vhodné stát se osvojiteli nebo pěstouny, vede jejich spisovou dokumentaci a kopii zasílá krajskému úřadu;
- sleduje vývoj dětí, které byly svěřeny do péče jiných fyzických osob než rodičů.

### **Ve věcech výkonu ústavní a ochranné výchovy u dětí (§ 28–30, 12 zákona o SPO)**

- po právní moci rozhodnutí soudu o nařízení ústavní výchovy sjedná dobu a místo přijetí dítěte do příslušného zařízení pro výkon ústavní výchovy, přitom vyzve rodiče nebo jiné osoby odpovědné za výchovu dítěte o předání dítěte ve stanoveném termínu do zařízení, popřípadě s jejich souhlasem může zabezpečit sám umístění dítěte;
- nepodrobí-li se rodiče nebo jiné fyzické osoby odpovědné za výchovu dítěte rozhodnutí soudu, podá soudu návrh na výkon rozhodnutí;
- pravidelně navštěvuje dítě a jeho rodiče, a to nejméně jednou za 3 měsíce;
- sleduje dodržování práv dítěte v zařízení, a to zejména rozvoj duševních a tělesných schopností dětí, zda trvají důvody pro pobyt dítěte v zařízení a zjišťuje, jak se vyvíjejí vztahy mezi dětmi a jejich rodiči;
- poskytuje rodiči pomoc spočívající zejména v pomoci uspořádat rodinné poměry, které by umožnily návrat dítěte do rodiny;
- může povolit dítěti, kterému byla nařízena ústavní výchova, pobyt u rodičů nebo jiných fyzických osob, při vydávání písemného souhlasu s pobytem dítěte mimo ústav přihlíží zejména k rodinnému a sociálnímu prostředí, v němž bude dítě pobývat, při pobytu dítěte u jiných fyzických osob než rodičů, prarodičů nebo sourozenců posoudí jejich bezúhonnost.

### **Při péči o děti vyžadující zvýšenou pozornost (§ 32–34 zákona o SPO)**

- působí proti opakovaným poruchám v chování a jednání dětí, zvláště pachatelům trestné činnosti;
- upozorňuje krajské úřady na potřebu pomáhat dětem, zejména propuštěným z ústavní, ochranné výchovy nebo výkonu trestu, při získávání možnosti pokračovat v další přípravě na povolání;
- spolupracuje s úřady práce;
- usměrňuje péči o tyto děti podle programů péče o problémové skupiny dětí zpracovaných státními orgány, obcemi, pověřenými osobami;
- pomáhá dětem překonat problémy, které mohou vést k negativním projevům v jejich chování.

**Je povinen v rámci sociálně-právní ochrany ve vztahu k cizině** (§ 35a, 36 odst. 2 zákona o SPO)

- vydat zákonnému zástupci dítěte potvrzení pro uplatňování nároku na výživné vůči povinné osobě žijící v cizině;
- podílet se na zajišťování návratu dětí z ciziny bez doprovodu tak, že učiní opatření potřebná pro převzetí dítěte a současně sdělit zastupitelskému úřadu, kým bude dítě na území České republiky při návratu převzato, může též dohodnout, že dítě bude převzato v cizině.

**Je povinen v rámci sociálně-právní ochrany ve zvláštních případech** (§ 37 zákona o SPO)

- činit po nahlášení OÚ o existenci dítěte-cizince bez jakékoliv péče či ohrožení na životě další nezbytná opatření směřující k jeho ochraně a neprodleně uvědomit zastupitelský úřad státu, jehož je dítě občanem;

nezbytnými opatřeními, která činí, jsou:

- podání návrhu na nařízení předběžného opatření;
- podání návrhu na ustanovení poručníka nebo opatrovníka dítěte;
- podání návrhu na ústavní výchovu dítěte;
- zprostředkování umístění dítěte v azylovém zařízení.

### **1.3.3 Krajský úřad**

#### **Kompetence krajských úřadů**

Krajský úřad:

#### **Je povinen zajišťovat**

- přípravu fyzických osob vhodných stát se osvojiteli nebo pěstouny k přijetí dítěte do rodiny a poskytuje těmto osobám poradenskou pomoc související s osvojením dítěte nebo svěřením dítěte do pěstounské péče včetně speciální přípravy k přijetí dítěte pěstounem na přechodnou dobu;
- osvojitelům nebo pěstounům poradenskou pomoc související s osvojením dítěte nebo svěřením dítěte do pěstounské péče, zejména v otázkách výchovy.

#### **Může zajišťovat**

- přípravu a poradenskou pomoc také v případech poručenství, jestliže poručník o dítě osobně pečuje, nebo v případech svěřením dítěte do výchovy podle § 45 zákona o rodině.

**Je povinen** alespoň jednou v roce zabezpečit konzultace o výkonu pěstounské péče. Konzultací se kromě odborníků na řešení výchovných a sociálních problémů zúčastňují také pěstouni, kteří mají trvalý pobyt na území kraje, konzultací se mohou zúčastnit též děti svěřené těmto pěstounům do pěstounské péče a další fyzické osoby, které tvoří s pěstounem domácnost.

**Podává soudu vyjádření** v řízení o svěřeni dítěte do pěstounské péče nebo o osvojení dítěte, jestliže zprostředkoval svěřeni dítěte do pěstounské péče nebo osvojení dítěte.

**Zajišťuje zprostředkování osvojení a svěřeni dítěte do pěstounské péče** v České republice.

**Vede pro účely zprostředkování osvojení nebo pěstounské péče evidenci dětí**, pro které je vhodné osvojení nebo svěřeni do pěstounské péče (dále jen „evidenze dětí“).

**Vede pro účely zprostředkování osvojení nebo pěstounské péče evidenci žadatelů** vhodných stát se osvojiteli nebo pěstouny (dále jen „evidenze žadatelů“).

**Vyhledává pro účely zprostředkování** osvojení nebo pěstounské péče pro děti vedené v evidenci tohoto krajského úřadu žadatele z evidence žadatelů vedené tímto krajským úřadem a z evidence žadatelů vedené ministerstvem. Krajský úřad při zprostředkování osvojení nebo pěstounské péče přihlíží k doporučení poradního sboru.

Zjistí-li krajský úřad, že v evidenci žadatelů, kterou vede, nebo v evidenci žadatelů, kterou vede ministerstvo práce a sociálních věcí, je zařazen žadatel vhodný stát se osvojitelem nebo pěstounem dítěte, které je v evidenci dětí vedené tímto krajským úřadem, oznámí písemně tuto skutečnost neprodleně:

- a) žadateli;
- b) zřizovateli zařízení pro výkon pěstounské péče, podala-li žádost o zařazení do evidence žadatelů o zprostředkování pěstounské péče fyzická osoba, která vykonává pěstounskou péči v zařízení pro výkon pěstounské péče;
- c) ministerstvu, jde-li o žadatele vedeného v evidenci žadatelů ministerstva;
- d) Úřadu pro mezinárodněprávní ochranu dětí, jde-li o žadatele, který je i v evidenci vedené tímto úřadem;
- e) obecnímu úřadu obce s rozšířenou působností.

Krajský úřad může dávat ministerstvu podněty ke zprostředkování osvojení nebo pěstounské péče i v případech, kdy jde o děti, které jsou v evidenci dětí vedené ministerstvem. Ministerstvo je povinno se těmito podněty zabývat. Obdobné oprávnění má krajský úřad ve vztahu k Úřadu pro mezinárodněprávní ochranu dětí.

### **1.3.4 Úřad pro mezinárodněprávní ochranu dětí (ÚMPOD)**

Agenda sociálně-právní ochrany dětí ve vztahu k cizině. Role Úřadu jako ústředního orgánu tak spočívá v zastupování České republiky navenek v rámci mezinárodních úmluv. Specifická činnost Úřadu zahrnuje vymáhání výživného do a z ciziny, zajišťování aktivit spojených s mezinárodním osvojením a občanskoprávními aspekty mezinárodních únosů dětí. Agenda Úřadu je úzce propojena s činností ministerstva práce a sociálních věcí a dalších orgánů sociálně-právní ochrany dětí: v oblasti mezinárodního osvojení jsou Úřadu postupovány ministerstvem práce a sociálních věcí spisy dětí a žadatelů vhodných pro mezinárodní zprostředkování osvojení, v rámci mezinárodních únosů dětí je opatrovníkem dítěte v některých případech ustanoven orgán sociálně-právní ochrany dětí na úrovni obecního úřadu obce s rozšířenou působností.

### **1.3.5 Výkon péče o ohrožené děti v rámci nestátního sektoru**

Zákon o SPO dává možnost, aby i nestátní subjekty (nadace, občanská sdružení, obecně prospěšné společnosti, církve a další právnické a fyzické osoby) na základě pověření vydaného krajským úřadem nebo Magistrátem hl. m. Prahy plnily určité úkoly v sociálně právní ochraně dětí, přičemž tyto činnosti zákon o SPO přímo vymezuje. Pověřené osoby nejsou orgány sociálně-právní ochrany.

Fyzické a právnické osoby (nejčastěji to jsou v praxi neziskové organizace) mohou sociálně právní ochranu poskytovat na základě rozhodnutí o pověření a v rozsahu, který zákon o SPO umožňuje a který je ve vztahu ke konkrétní pověřené osobě blíže vymezen v rozhodnutí o udělení pověření.

Pověřené osoby nemohou být pověřeny výkonem jiných činností, než jsou vymezeny v zákoně o SPO, a jsou oprávněny poskytovat sociálně-právní ochranu pouze v rozsahu, který je uveden v rozhodnutí o vydání pověření.

O pověření k výkonu sociálně-právní ochrany rozhoduje krajský úřad, jehož místní příslušnost se řídí místem trvalého pobytu nebo místem sídla žadatele o vydání pověření.



## Činnosti osob pověřených výkonem sociálně-právní ochrany dětí

Obsahem pověření k výkonu sociálně-právní ochrany dětí může být oprávnění:

- a) vyhledávat děti, na které se sociálně-právní ochrana zaměřuje, pomáhat rodičům při řešení výchovných nebo jiných problémů souvisejících s péčí o dítě, poskytovat nebo zprostředkovávat rodičům poradenství při výchově a vzdělávání dítěte a při péči o dítě zdravotně postižené a pořádat v rámci poradenské činnosti přednášky a kurzy zaměřené na řešení výchovných, sociálních a jiných problémů souvisejících s péčí o dítě a jeho výchovou;
- b) vykonávat činnost zaměřenou na ochranu dětí před škodlivými vlivy a předcházení jejich vzniku;
- c) zřizovat zařízení sociálně-právní ochrany;
- d) poskytovat pěstounům v zařízení, jehož jsou zřizovateli, výchovnou a poradenskou péči při výkonu pěstounské péče a sledovat výkon pěstounské péče;
- e) převzít zajišťování přípravy fyzických osob vhodných stát se osvojiteli nebo pěstouny k přijetí dítěte do rodiny, kterou jinak zajišťuje krajský úřad;
- f) navrhovat obecnímu úřadu obce s rozšířenou působností fyzické osoby vhodné stát se pěstouny v zařízení;
- g) vyhledávat fyzické osoby vhodné stát se osvojiteli nebo pěstouny a oznamovat je obecnímu úřadu obce s rozšířenou působností;
- h) vyhledávat děti vhodné k osvojení nebo ke svěřením do pěstounské péče a oznamovat je obecnímu úřadu obce s rozšířenou působností;
- i) poskytovat fyzickým osobám vhodným stát se osvojiteli nebo pěstouny a osvojitelům nebo pěstounům poradenskou pomoc související s osvojením dítěte nebo svěřením dítěte do pěstounské péče.

## 2. Sociálně-právní ochrana dítěte v praxi

### 2.1 Pojmy

**Sociálně-právní ochranou dětí** se podle zákona o SPO rozumí zejména:

- a) ochrana práva dítěte na příznivý vývoj a řádnou výchovu;
- b) ochrana oprávněných zájmů dítěte, včetně ochrany jeho jmění;
- c) působení směřující k obnovení narušených funkcí rodiny.

Současně zůstávají nedotčeny zvláštní právní předpisy, které upravují též ochranu práv a oprávněných zájmů dítěte, např. zákon o rodině, trestní zákon, zákon o výkonu ústavní výchovy.

### **Dítě**

Dítětem se pro účely sociálně-právní ochrany rozumí každá lidská bytost mladší 18 let, pokud není zletilosti dosaženo dříve. Podle občanského zákoníku se zletilosti nabývá dovršením osmnáctého roku věku, před dosažením tohoto věku lze zletilosti nabýt jen uzavřením manželství (nejdříve od 16 let věku).

### **Děti, kterým se sociálně-právní ochrana poskytuje**

Sociálně-právní ochrana náleží bez ohledu na státní občanství všem dětem, které se nacházejí na území České republiky. Rozdíl spočívá pouze v rozsahu, v jakém se sociálně-právní ochrana poskytuje.

Sociálně-právní ochrana se zaměřuje zejména na děti

a) jejichž rodiče:

1. zemřeli,
2. neplní povinnosti plynoucí z rodičovské zodpovědnosti,
3. nevykonávají nebo zneužívají práva plynoucí z rodičovské zodpovědnosti;

b) které byly svěřeny do výchovy jiné fyzické osoby než rodiče, pokud tato osoba neplní povinnosti plynoucí ze svěřeni dítěte do její výchovy;

c) které vedou zahálčivý nebo nemravný život spočívající zejména v tom, že zanedbávají školní docházku, nepracují, i když nemají dostatečný zdroj obživy, požívají alkohol nebo návykové látky, živí se prostitucí, spáchaly trestný čin nebo, jde-li o děti mladší než patnáct let, spáchaly čin, který by jinak byl trestným činem, opakovaně nebo soustavně páchají přestupky nebo jinak ohrožují občanské soužití;

d) které se opakovaně dopouštějí útěků od rodičů nebo jiných fyzických či právnických osob odpovědných za výchovu dítěte;

e) na kterých byl spáchán trestný čin ohrožující život, zdraví, svobodu, jejich lidskou důstojnost, mravní vývoj či jmění, nebo je podezření ze spáchání takového činu;

- f) které jsou na základě žádostí rodičů nebo jiných osob odpovědných za výchovu dítěte opakovaně umísťovány do zařízení zajišťujících nepřetržitou péči o děti nebo jejich umístění v takových zařízeních trvá déle než 6 měsíců;
- g) které jsou ohrožovány násilím mezi rodiči nebo jinými osobami odpovědnými za výchovu dítěte, popřípadě násilím mezi dalšími fyzickými osobami;
- h) které jsou žadateli o azyl odloučenými od svých rodičů, popřípadě jiných osob odpovědných za jejich výchovu;

pokud tyto skutečnosti trvají po takovou dobu nebo jsou takové intenzity, že nepříznivě ovlivňují vývoj dětí nebo jsou anebo mohou být příčinou nepříznivého vývoje dětí.

### **Základní procesní práva dětí vyplývající ze zákona o sociálně-právní ochraně dětí**

1. Právo dítěte požádat orgány sociálně-právní ochrany, zařízení sociálně-právní ochrany, státní orgány, kterým přísluší též ochrana práv a oprávněných zájmů dítěte, pověřené osoby, školy, školská zařízení a zdravotnická zařízení o pomoc při ochraně svého života a dalších svých práv, tyto orgány, právnické a fyzické osoby a pověřené osoby jsou povinny poskytnout dítěti odpovídající pomoc. Dítě má právo požádat o pomoc i bez vědomí rodičů nebo jiných osob odpovědných za výchovu dítěte.
2. Právo dítěte, které je schopno formulovat své vlastní názory pro účely sociálně právní ochrany, tyto názory svobodně vyjadřovat při projednávání všech záležitostí, které se ho dotýkají, a to i bez přítomnosti rodičů nebo jiných osob odpovědných za výchovu dítěte. Vyjádření dítěte se při projednávání všech záležitostí týkajících se jeho osoby věnuje náležitá pozornost odpovídající jeho věku a rozumové vyspělosti.

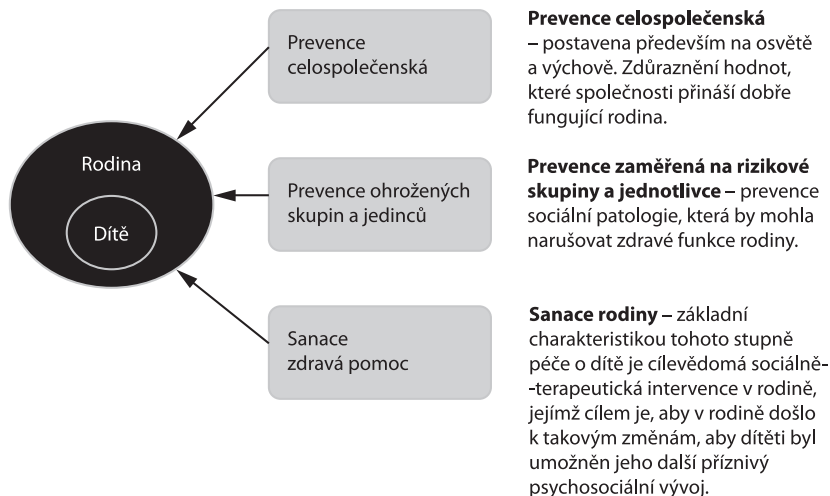
### **Právo upozornit anonymně na porušování práv dítěte**

V zájmu ochrany dětí může podle zákona o sociálně-právní ochraně kdokoli upozornit orgán sociálně-právní ochrany dětí na porušení povinností nebo zneužití práv vyplývajících z rodičovské zodpovědnosti, na skutečnost, že rodiče nemohou plnit povinnosti vyplývající z rodičovské zodpovědnosti, nebo na další zákonem stanovené skutečnosti.

## 2.2 Sociálně-právní ochrana dítěte – cesty a možnosti řešení situace a osudu dítěte

### 2.2.1 Rodina zdravá, riziková, ohrožená – cesty pomoci k zachování funkčnosti rodiny

Schéma č. 8



#### Prevence celospolečenská

Za zdravou, fungující rodinu je považována společností rodina, která plní všechny své funkce, tedy v plném rozsahu uspokojuje potřeby každého člena. Společnost zdůrazňuje hodnoty, které jí dobře fungující rodina přináší, a podpoře rodiny věnuje patřičnou pozornost nejen na poli zajištění legislativní opory, ale i na poli prorodinné osvěty a výchovy.

#### Prevence zaměřená na rizikové skupiny a jednotlivce

Společnost se také věnuje prevenci sociálněpatologických jevů, které by mohly narušovat zdravou funkci rodiny do té míry, že by se nemohla o své děti dobře a plnohodnotně postarat.

#### Sanace rodiny

Neplní-li rodina všechny své hlavní úkoly, znamená pro své členy, zvláště pak pro děti, velmi vážné nebezpečí, jelikož je svou dysfunkcí a afunkcí zasahuje na těch nejcitlivějších místech. Dítě, které vyrůstá v nefunkční rodině, je ohrožené dítě.

**„Ohrožené dítě potenciálně ohrožuje svět – může z něho totiž vyrůst člověk, který nejenže se nebude podílet na stavbě tohoto světa, protože se tomu nenaučil, ale který bude jeho zkázou, protože ho nenávidí za všechny křivdy, které mu způsobil.“**

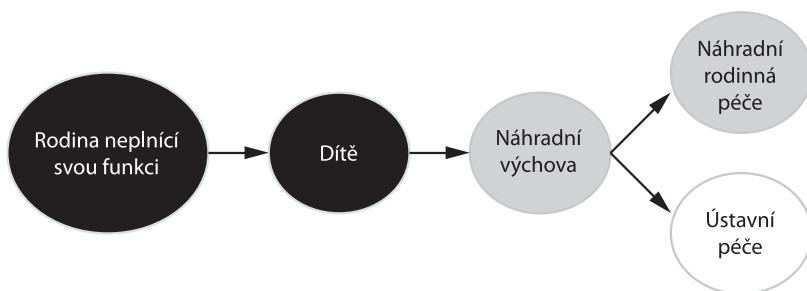
Zdeněk Helus, Vyznat se v dětech, 1984

Rodině je v takovém případě poskytována pomoc formou sanace rodiny.

Základní charakteristikou tohoto stupně péče o dítě je cílevědomá sociálně-terapeutická intervence v rodině, jejímž cílem je, aby v rodině (tj. v její socioekonomické situaci, v jejím vnitřním uspořádání, ve vzájemných vztazích jejích členů a především ovšem ve vztahu k dítěti) došlo k takovým změnám, které by dítěti umožnily jeho další příznivý psychosociální vývoj.

### 2.2.2 Rodina neplní svou funkci – dítě bez vlastního rodinného zázemí

Schéma č. 9 – Rodina neplní svou funkci



Jestliže rodina selhává ve svých základních funkcích či není schopna všechny své funkce plnit (zvláště pak funkci emocionální a funkci sociálně-výchovnou), může být dítě natolik vystaveno negativním vývojovým podmínkám, že je nutné v jeho zájmu přistoupit k jeho umístění mimo vlastní rodinu.

#### **Zákon o rodině postup upravuje takto:**

Jestliže je výchova dítěte vážně ohrožena nebo vážně narušena a jiná výchovná opatření nevedla k nápravě nebo jestliže z jiných závažných důvodů nemohou rodiče výchovu dítěte zabezpečit, může soud nařídit ústavní výchovu nebo dítě svěřit do péče zařízení pro děti vyžadující okamžitou pomoc. Jestliže je to v zájmu nezletilého nutné, může soud nařídit ústavní výchovu nebo dítě svěřit

do péče zařízení pro děti vyžadující okamžitou pomoc i v případech, že jiná výchovná opatření nepředcházela. Soudu je stanovena povinnost nejméně jednou za 6 měsíců přezkoumat, zda trvají důvody pro nařízení tohoto opatření nebo zda není možné zajistit dítěti náhradní rodinnou péči. Za tím účelem soud učiní zejména tyto úkony:

- a) vyžádá si zprávy příslušného orgánu sociálně-právní ochrany dětí;
- b) opatří si vyjádření dítěte, je-li ho dítě s ohledem na svůj věk a rozumovou vyspělost schopné;
- c) vyzve rodiče dítěte k vyjádření jejich stanoviska.

Prvním pravidlem při rozhodování soudu o umístění dítěte mimo rodinu je zájem dítěte, druhým pravidlem je v § 46 zákona o rodině stanovená povinnost soudu zkoumat, zda výchovu dítěte nelze zajistit náhradní rodinnou péčí nebo rodinnou péčí v zařízení pro děti vyžadující okamžitou pomoc, které mají přednost před výchovou ústavní.

Po nařízení ústavní výchovy je soudu stanovena povinnost zrušit ústavní výchovu pominou-li důvody nařízení ústavní výchovy nebo lze-li dítěti zajistit náhradní rodinnou péči.

V prvé řadě se hledá cesta krátkodobé pomoci v rámci širší rodiny či v okruhu osob dítěti blízkých a známých, tak aby změna výchovného prostředí byla pro dítě co nejpřirozenější. Vlastní rodině dítěte je nadále poskytována pomoc formou sanace s cílem možného návratu dítěte do své rodiny. (Někdy se také dítě ocitá v péči příbuzných či sousedů zcela neformálně, pouze z dobré vůle a přátelského vztahu k rodině na základě žádosti svých rodičů. Rodina tak často samostatně řeší přechodně svou tíživou situaci, aniž by bylo třeba zásahu orgánu sociálně-právní ochrany dítěte.)

Krátkodobým řešením situace dítěte může být také jeho umístění do pěstounské péče na přechodnou dobu či umístění do zařízení pro děti vyžadující okamžitou pomoc, v nutném případě do péče ústavní (především vyžaduje-li to zdravotní stav dítěte).

### 3. Náhradní výchova

Nemůže-li dítě vyrůstat v původní rodině, má právo vyrůstat v náhradní výchově.

#### Náhradní výchova je uskutečňována formou:

- a) **náhradní rodinné péče** – svěření do péče fyzické osoby (tzv. péče jiné osoby, péče osvojitele, pěstounská péče, péče poručníka)

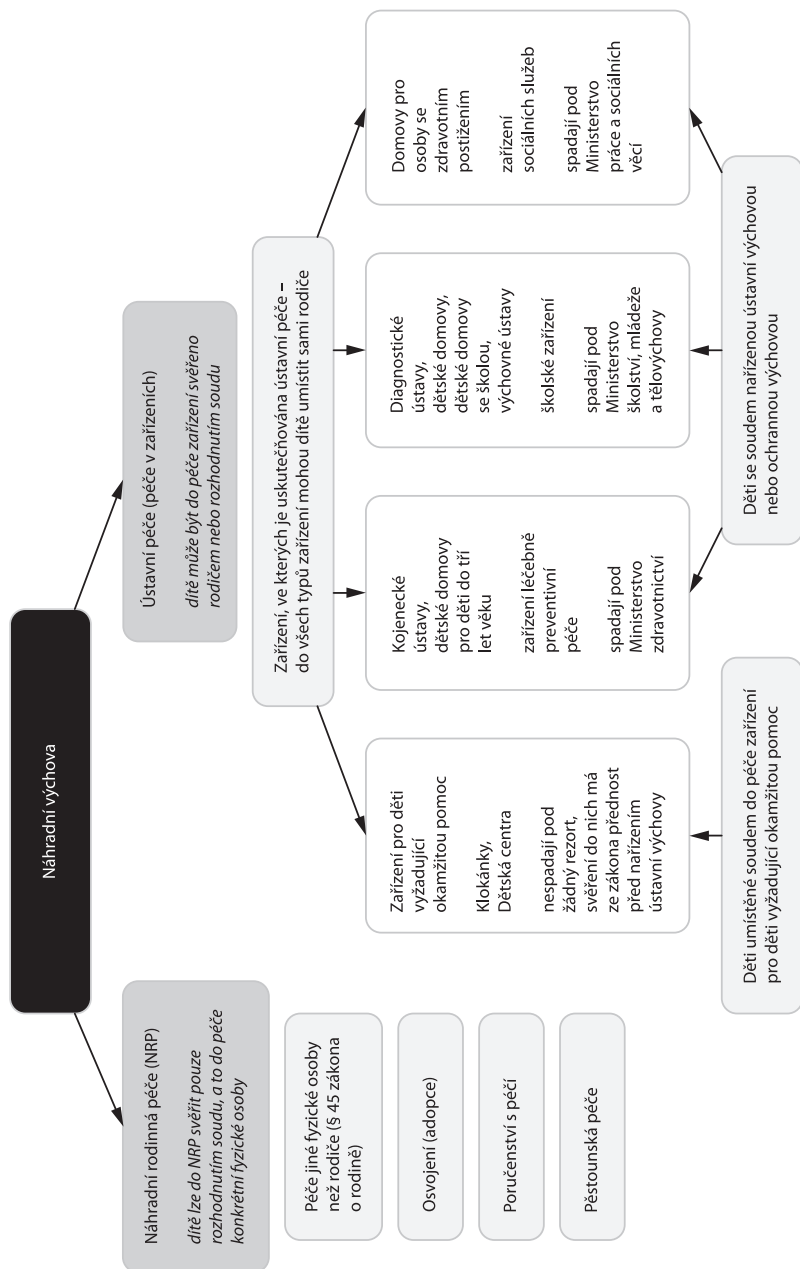
Náhradní rodinná péče je forma péče o dítě, které je vychováváno jinými osobami než rodiči v prostředí, které se nejvíce podobá životu v přirozené rodině. Náhradní rodinná péče má podle zákona o rodině i podle mezinárodních úmluv přednost před ústavní výchovou. V České republice je však pro mnoho dětí ústavní výchova konečným řešením nebo příliš dlouho trvajícím přechodným řešením;

- b) **ústavní péče** – svěření do péče zařízení (děti v péči zařízení pro děti vyžadující okamžitou pomoc, děti s nařízenou ústavní výchovou nebo ochrannou výchovou, děti umístěné do ústavů (zařízení) rodiči, zařízení, ve kterých je uskutečňována ústavní péče – zařízení pro děti vyžadující okamžitou pomoc, kojenecké ústavy, dětské domovy pro děti do tří let věku, dětská centra, diagnostické ústavy, dětské domovy, dětské domovy se školou, výchovné ústavy, domovy pro osoby se zdravotním postižením)

V ústavní péči (v péči zařízení) jsou tedy jednak děti s nařízenou ústavní výchovou, děti, které byly soudem svěřeny do péče zařízení pro děti vyžadující okamžitou pomoc, a dále děti, které byly do péče zařízení svěřeny rodiči resp. osobami odpovědnými za výchovu dítěte.

**Ústavní výchova** je výchovné opatření, které soud nařídí, jestliže je výchova dítěte vážně ohrožena nebo vážně narušena a jiná výchovná opatření nevedla k nápravě, nebo jestliže z jiných závažných důvodů nemohou rodiče výchovu dítěte zabezpečit. **Před nařízením ústavní výchovy je soud povinen zkoumat, zda výchovu dítěte nelze zajistit náhradní rodinnou péčí nebo rodinnou péčí v zařízení pro děti vyžadující okamžitou pomoc, které mají přednost před výchovou ústavní.**

Schéma č. 10 – Náhradní výchova

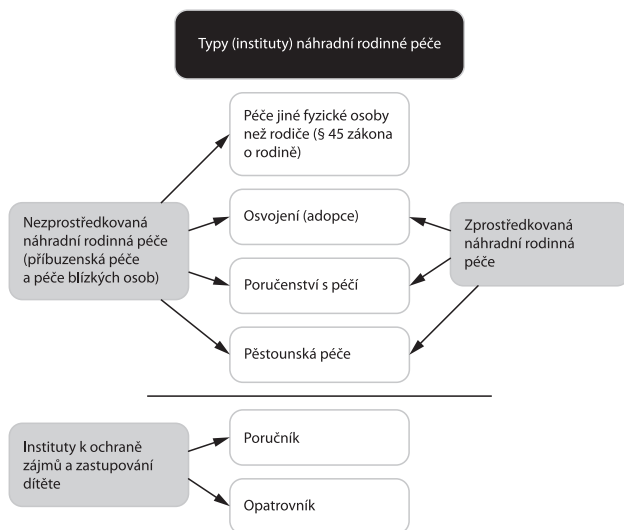




## 4. Náhradní rodinná péče

V současné době systém náhradní rodinné péče pouze ojediněle řeší případy skutečně osiřelých dětí, kterým oba rodiče nebo jeden z nich zemřel. V naprosté většině se setkáváme s životními osudy takzvaně sociálně osiřelých dětí, které mají matku a otce nebo alespoň jednoho z nich, ale ti se o ně nemohou, nechtějí nebo neumějí starat. Ve všech těchto situacích jsou děti přednostně svěřovány do péče širší rodiny nebo do péče osob, které dítě zná. Teprve druhou volbou je vždy hledání osob, které dítě nezná a které jsou ochotny a schopny dítě přijmout do své rodiny.

Schéma č. 11 – typy NRP



Jednotlivé typy náhradní rodinné péče se od sebe v mnohém liší. V následující tabulce jsou základní rozdíly mezi jednotlivými instituty představeny, i když v mezích možnosti přehledu zkratkovitě. Do tabulky jsou zařazeny rovněž instituty sloužící k ochraně práv a zájmu dítěte.

Kritéria, podle kterých je provedeno srovnání, jsou:

- Vztah k dítěti (kdo se může nebo nemůže stát pečující osobou určitého typu)
- Práva a povinnosti pečující (zastupující) osoby
- Výhody pro dítě
- Odměna pro pečující osobu
- Dávky pro děti
- Peněžitá pomoc v mateřství (zvláštní úprava)
- Práva a povinnosti původní rodiny

Tabulka č. 1 – Specifika institutů NRP a institutů k ochraně zájmů a zastupování dítěte							
	Vztah k dítěti (kdo se může nebo nemůže stát pečující osobou určitého typu)	Práva a povinnosti pečující (zastupující) osoby	Výhody pro dítě	Odměna pro pečující osobu	Dávky pro děti Peněžitá pomoc v mateřství (zvláštní úprava)	Práva a povinnosti původní rodiny	
<b>Svěření do péče jiné osoby než rodiče – § 45 zákona o rodině</b>	Příbuzný nebo dítěti známá osoba	Pečuje, vychovává a další práva a povinnosti jsou vymezeny soudním rozhodnutím	Dítě zůstává v původní rodině nebo u známých osob	Žádná	Výživné a běžné dávky pro rodiny s dětmi ze soc. systémů	Trvá výživovací povinnost, rodičovská zodpovědnost je omezena soudním rozhodnutím	
<b>Osvojení (adopce)</b>	Podle ustálené soudní praxe se osvojitelem nemůže stát příbuzný prarodič nebo sourozenec dítěte a mezi osvojitelem a osvojenecem musí být přiměřený věkový rozdíl	Plná rodičovská zodpovědnost	Dítě získává novou rodinu se vším všudy, dostává se na úroveň biologických dětí svých osvojitelů, osvojitelé mají výživovací povinnost k němu, ono k nim, dědič po sobě navzájem	Žádná	Běžné dávky pro rodiny s dětmi ze soc. systémů. Peněžitá pomoc v mateřství do 7 let věku dítěte (po dobu 22 týdnů), pokud jsou splněny běžné podmínky nároku na PPM.	Příbuzenské vztahy k původní rodině zanikají	
<b>Poručení s péčí</b>	Příbuzný nebo dítěti známá osoba či osoba zařazená v evidenci žadatelů o zprostředkování NRP	Pečuje o dítě, vychovává a zastupuje dítě a spravuje majetek dítěte. Podléhá doзору soudu a k některým rozhodnutím je třeba souhlas soudu.	Dítě není v ústavu a má možnost vyrůstat v rodinném prostředí	Odměna pěstouna	Dávky pěstounské péče. Peněžitá pomoc v mateřství do 7 let věku dítěte (po dobu 22 týdnů), pokud jsou splněny běžné podmínky nároku na PPM.	Rodiče mají výživovací povinnost, rodičovská zodpovědnost je pozastavena nebo zrušena	
<b>Pěstounská péče</b>	Příbuzný nebo dítěti známá osoba či osoba zařazená v evidenci žadatelů o zprostředkování NRP	Pečuje o dítě a vychovává ho, zastupovat dítě může jen v běžných záležitostech	Dítě není v ústavu a má možnost vyrůstat v rodinném prostředí	Odměna pěstouna	Dávky pěstounské péče. Peněžitá pomoc v mateřství do 7 let věku dítěte (po dobu 22 týdnů), pokud jsou splněny běžné podmínky nároku na PPM	Rodiče mají zpravidla všechna práva a povinnosti, trvá výživovací povinnost	

<b>Pěstounská péče na přechodnou dobu</b>	Osoba zařazená v evidenci žadatelů o zprostředkování NRP jako vhodná pro tento institut NRP	Péče o dítě a vychovává ho, zastupovat dítě může jen v běžných záležitostech	Dítě není v ústavu a má možnost vyrůstat v rodinném prostředí	Odměna pěstouna	Prozatím běžné dávky pěstounské péče, nová právní úprava PPP se snad již blíží. Peněžní pomoc v mateřství do 7 let věku dítěte (po dobu 22 týdnů), pokud jsou splněny běžné podmínky nároku na PPM.	Rodiče mají zpravidla všechna práva a povinnosti, trvá výživovací povinnost
<b>Poručenství bez péče</b>	Příbuzný nebo dítěti známá osoba či osoba zařazená v evidenci žadatelů o zprostředkování NRP	Poručník dítě zastupuje a spravuje majetek dítěte, k některým rozhodnutím je třeba souhlasu soudu. Pečující osobou může být nadále rodič dítěte nebo může být dítě v péči osoby podle § 45 zákona o rodině nebo v péči pěstounů.	Je vyřešeno zastupování (ochrana zájmů) dítěte	Žádná	-	Rodiče mají výživovací povinnost, rodičovská zodpovědnost je pozastavena nebo zrušena
<b>Opatrovník</b>	Kdokoliv, koho určí soud, i právnická osoba – orgán sociálně-právní ochrany dětí	Hájí zájem dítěte, rozsah jeho práv a povinností stanoví soud	Jsou chráněny zájmy dítěte	Žádná	-	Rodičovská zodpovědnost může být omezena

## 4.1 Svěření do péče jiné osoby než rodiče (§ 45 zákona o rodině)

<b>Tabulka č. 2 – Svěření do péče jiné osoby než rodiče – § 45 zákona o rodině</b>	
<b>Vztah k dítěti (kdo se může nebo nemůže stát pečující osobou určitého typu)</b>	Příbuzný nebo dítěti známá osoba
<b>Práva a povinnosti pečující (zastupující) osoby</b>	Pečuje, vychovává a další práva a povinnosti jsou vymezeny soudním rozhodnutím
<b>Výhody pro dítě</b>	Dítě zůstává v původní rodině nebo u známých osob
<b>Příjem pro pečující osobu</b>	Může vzniknout nárok na peněžitou pomoc v mateřství u přijatého dítěte do 7 let věku (po dobu 22 týdnů), pokud jsou splněny zákonem stanovené podmínky Rodičovský příspěvek max. do 4 let věku, u dětí zdravotně znevýhodněných do 7 let věku
<b>Dávky pro děti</b>	Výživné a běžné dávky pro rodiny s dětmi ze soc. systémů
<b>Práva a povinnosti původní rodiny</b>	Trvá vyživovací povinnost, rodičovská zodpovědnost je omezena soudním rozhodnutím

V okamžiku, kdy se o dítě z různých důvodů rodiče nestarají, prvním z institutů náhradní rodinné péče, který přichází do úvahy, je svěření do péče jiné osoby. Při výběru vhodné osoby dá soud zpravidla přednost příbuznému dítěti, ale může to být i někdo jiný, kdo je dítěti blízký, k němuž má dítě vytvořený citový vztah. Dítě zůstává v původní rodině nebo u známých osob.

### **Podmínky pro svěření dítěte do péče jiné osoby jsou:**

- svěření do péče jiné osoby než rodiče je v zájmu dítěte;
- tato osoba se svěřením dítěte do své péče souhlasí;
- osoba musí poskytovat záruku zdárné výchovy dítěte.

### **Práva a povinnosti pečující osoby**

Pečuje o dítě a vychovává je, jeho práva a povinnosti jsou vymezeny soudním rozhodnutím.

### **Práva a povinnosti rodičů**

Trvá vyživovací povinnost, rodičovská zodpovědnost je omezena soudním rozhodnutím v tom rozsahu, v jakém právo a povinnost pečovat o dítě a další práva a povinnosti přešly na jinou osobu.

## Proces svěření do péče jiné osoby

Návrh na svěření do péče může k soudu podat osoba, která chce dítě do péče svěřit. Soud může však také řízení o svěření do péče zahájit i bez návrhu například z podnětu obce s rozšířenou působností, proto je výslovnou podmínkou, že osoba musí se svěřením do své péče souhlasit.

Dítě může být svěřeno také do společné výchovy manželů. Soud při svém rozhodování vždy vymezí osobám, kterým dítě do výchovy svěruje, rozsah jejich práv a povinností vůči dítěti.

## 4.2 Osvojení (adopce)

<b>Tabulka č. 3 – Osvojení (adopce)</b>	
<b>Vztah k dítěti (kdo se může nebo nemůže stát pečující osobou určitého typu)</b>	Podle ustálené soudní praxe se osvojitelem nemůže stát prarodič nebo sourozenec dítěte a mezi osvojitelem a osvojencem musí být přiměřený věkový rozdíl
<b>Práva a povinnosti pečující (zastupující) osoby</b>	Plná rodičovská zodpovědnost
<b>Výhody pro dítě</b>	Dítě získává novou rodinu se vším všudy, dostává se na úroveň biologických dětí svých osvojitelů, osvojitelé mají vyživovací povinnost k němu, ono k nim, dědí po sobě navzájem
<b>Příjem pro pečující osobu</b>	Peněžitá pomoc v mateřství u přijatého dítěte do 7 let věku (po dobu 22 týdnů), pokud jsou splněny běžné podmínky nároku na PPM Rodičovský příspěvek max. do 4 let věku, u dětí zdravotně znevýhodněných do 7 let věku
<b>Dávky pro děti</b>	Běžné dávky pro rodiny s dětmi ze soc. systémů
<b>Práva a povinnosti původní rodiny</b>	Příbuzenské vztahy k původní rodině zanikají

Osvojením vzniká mezi osvojitelem a osvojeným dítětem (osvojencem) takový poměr, jaký je mezi rodiči a dětmi, a mezi osvojencem a příbuznými osvojitele poměr příbuzenský. Právní mocí osvojení zanikají všechna vzájemná práva a povinnosti mezi osvojencem a jeho původní rodinou. Osvojitelé mají stejnou rodičovskou zodpovědnost jako při výchově vlastního dítěte.

### 4.2.1 Podmínky pro osvojitele

Osvojiteli se mohou stát pouze zletilé fyzické osoby, které způsobem svého života zaručují, že osvojení bude ku prospěchu dítěte i společnosti. Osvojitelem nemůže být ten, kdo nemá způsobilost k právním úkonům.

Mezi osvojitelem a osvojenecem musí být přiměřený věkový rozdíl. Zákon o rodině věkové hranice pevně nestanoví.

Podle ustálené soudní praxe není možné osvojení v pokolení přímém a osvojení sourozencem.

Osvojitelem se může stát i osamělá osoba.

Jako společné dítě mohou někoho osvojit jen manželé. V případě soužití druha a družky může dítě osvojit jen jeden z nich. Chce-li však dítě osvojit jen jeden z manželů (nikoli tedy jako společné dítě), musí mít souhlas druhého manžela. Tohoto souhlasu není zapotřebí, pokud druhý manžel nemá způsobilost k právním úkonům nebo pokud by opatření takového souhlasu bylo spojeno s překážkou těžko překonatelnou.

#### **4.2.2 Osvojované dítě**

Osvojit lze jen nezletilého, a to jen je-li mu osvojení ku prospěchu.

Osvojit lze jen se souhlasem rodičů či jiného zákonného zástupce dítěte, nebo pokud soud rozhodl o nezájmu rodičů. K osvojení je třeba souhlasu rodiče, i když je nezletilý. Osvojit lze i dítě, jehož rodiče byli zbaveni rodičovské zodpovědnosti, nemají způsobilost k právním úkonům v plném rozsahu nebo zemřeli. V tomto případě je třeba souhlasu jiného zákonného zástupce dítěte.

#### **4.2.3 Adresný a blanketový souhlas rodičů s osvojením**

Souhlas rodičů, kteří jsou zákonnými zástupci dítěte, může být dán buď ve vztahu ke konkrétním žadatelům o osvojení (adresný souhlas) nebo předem, bez vztahu k určitým osvojitelům (blanketový souhlas). Souhlas může být dán rodičem v obou případech nejdříve šest týdnů po narození dítěte.

Blanketový souhlas předem musí být dán osobně přítomným rodičem písemně před soudem nebo před příslušným orgánem sociálně právní ochrany dětí. Tento souhlas je možné ze strany rodičů odvolat pouze do nabytí právní moci rozhodnutí o svěřeni dítěte do péče budoucích osvojitelů. Adresný souhlas lze odvolat do právní moci rozhodnutí o osvojení.

#### **4.2.4 Nezájem rodičů**

Podle zákona o rodině není třeba souhlasu rodičů s osvojením (jsou-li zákonnými zástupci dítěte) pokud:

- a) rodiče po dobu šesti měsíců soustavně neprojevovali opravdový zájem o dítě (zejména dítě pravidelně nenavštěvovali, neplnili pravidelně a dobrovolně svou vyživovací povinnost vůči dítěti, neprojevili snahu upravit si své sociální a rodinné poměry tak, aby dítě mohli do své osobní péče převzít);
- b) po dobu nejméně dvou měsíců od narození dítěte neprojevili o dítě žádný zájem (ačkoliv jim v tom nebránila závažná překážka).

Ustanovení o nezájmu se vztahují i na nezletilého rodiče.

O nezájmu rodičů rozhoduje soud v samostatném řízení, jehož je rodič účastníkem. Toto řízení se zahajuje na návrh orgánu sociálně-právní ochrany dětí, jako opatrovníka dítěte, popřípadě na návrh druhého rodiče (jde zejména o situaci rozvedených manželů). Soud rozhoduje podle stavu ke dni podání návrhu. K zájmu rodiče projevenému po podání návrhu se nepřihlíží.

Řízení o osvojení může být zahájeno až poté, co rozhodnutí soudu o tom, že není třeba souhlasu rodičů s osvojením, nabylo právní moci.

#### **4.2.5 Souhlas dítěte s osvojením**

Je-li dítě schopno posoudit dosah osvojení, je třeba také jeho souhlasu.

#### **4.2.6 Anonymita osvojení**

V České republice má, na rozdíl od západních zemí, anonymita osvojení velkou tradici. V současné době se u nás většina osvojení stále realizuje tak, že rodiče nejsou účastníky řízení o osvojení a totožnost osvojitelů jim není známa.<sup>3</sup> V našem právním řádu zatím není možné to, aby děti k budoucím osvojitelům odcházely do péče anonymně, pokud není splněna některá z následujících podmínek.

Rodiče nejsou účastníky řízení o osvojení a řízení o svěřením dítěte do péče budoucího osvojitelů v případě, že:

1. dali po šesti týdnech od narození dítěte souhlas k osvojení předem bez vztahu k určitým osvojitelům (tzv. generální souhlas);

<sup>3</sup> Pozn.: Například v sousedním Rakousku právní úprava umožňuje, aby děti odcházely k budoucím osvojitelům přímo z porodnic, a to anonymně (byť i v Rakousku platí to, že souhlas s osvojením je možné dát až po uplynutí šesti týdnů od porodu). Přestože zde budoucí osvojitelé přijímají dítě s rizikem, že rodiče si po šesti týdnech svůj předběžný souhlas rozmyslí a dítě pro adopci neuvolní, nebo nebudou rodiče nakonec souhlasit s osvojením, ale s pěstounskou péčí, pro dítě to znamená vyloučení ústavní péče v prvních týdnech života, což je pro jeho zdravý vývoj obrovský přínos.

V Německu jsou odložení novorozenci umísťováni do profesionálních pěstounských rodin, kde dva měsíce čekají na oficiální souhlas k osvojení.

2. soud rozhodl o dvoutříměsíčním (v případě novorozenců) nebo šestitříměsíčním (u starších dětí) nezájmu rodičů;
3. rodiče byli zbaveni rodičovské zodpovědnosti nebo nemají způsobilost k právním úkonům v plném rozsahu.

Je nesporné, že v řadě případů je anonymita osvojení v zájmu dítěte, zejména pokud by hrozilo nebezpečí, že rodiče budou do výchovy dítěte nevhodně zasahovat nebo vydírat či napadat osvojitele. Za anonymitu osvojení však u nás dítě platí vysokou daň – na právní uvolnění čeká obvykle měsíce a někdy i léta v ústavní péči, což přináší dlouhodobé následky na jeho zdravý vývoj.

U nás se děti, jejichž rodiče po šesti týdnech od jejich narození udělí souhlas k osvojení, dostávají k budoucím osvojitelům nejčastěji ve třech měsících. Pokud se čeká na rozhodnutí soudu o nezájmu rodičů, je dítěti obvykle deset měsíců a více.

Způsoby, jak lze dobu čekání na rodinu dítěti zkrátit, přitom umožňuje i stávající legislativa. Pokud po porodu nebo i dříve projeví rodiče dítěte vůli dát dítě do osvojení, je možné dítě ihned po porodu umístit do péče budoucího osvojitele. Problémem je však stávající úprava, která nevylučuje rodiče z účastníků řízení o svěřeni dítěte do péče budoucího osvojitele, svěřeni tudíž není anonymní. Stávající právní úpravu tedy využívají jen ti, kteří se za cenu ztráty anonymity pro tuto možnost přijetí novorozence v šestinedělí rozhodnou. Zároveň v těchto případech není zaručeno, že si rodiče svůj úmysl dát dítě k osvojení nerozmyslí, (o udělování souhlasu více viz kap. I.3). Pro dítě však znamená včasný přechod do nové rodiny velmi mnoho. Dětem běží čas rychleji než nám, dospělým.

Umístění dítěte do péče budoucího osvojitele po uplynutí šesti týdnů od narození dítěte je již z hlediska anonymity budoucích osvojitelů upraveno. Pokud je získán souhlas k osvojení bez vztahu k určitým osvojitelům, je možno svěřit dítě do péče budoucího osvojitele a rodič již není účastníkem řízení (§ 64 zákona o sociálně-právní ochraně dětí).

Častým problémem v současné praxi je získání souhlasu k osvojení bez vztahu k určitým osvojitelům po uplynutí šesti týdnů od narození dítěte. Matka je již často někde na jiném místě a tento pro dítě velmi důležitý úkon z různých důvodů neudělá. Jej souhlas přitom může přijmout ten obecní úřad obce s rozšířenou působností, na jehož území se zdržuje. Je proto třeba instruovat matky v porodnicích tak, že jim bude předán seznam obcí s rozšířenou působností a kontakty na ně a bude jim vysvětleno, že tímto úkonem dítěti v jeho životě



pomohou a také to, že osvojením dítěte jim zanikne vyživovací povinnost k dítěti spolu s dalšími povinnostmi vyplývajícími z rodičovské zodpovědnosti.

#### **4.2.7 Osvojení zrušitelné a nezrušitelné**

Náš právní řád rozlišuje dva typy osvojení – osvojení, které lze zrušit, a osvojení nezrušitelné. Mezi těmito druhy osvojení jsou následující rozdíly:

##### ***Osvojení, které lze zrušit***

Zrušitelně lze osvojit dítě bez ohledu na věk, tj. ihned po uplynutí tříměsíční předadopční péče, v případě novorozenců tedy již ve třech měsících. Zrušitelné osvojení, jak patrně z jeho názvu, lze zrušit, avšak jen ze závažných důvodů. Návrh na zrušení osvojení může podat pouze osvojitel nebo zletilý osvojenec. Zrušením osvojení vznikají znovu vzájemná práva a povinnosti mezi osvojenecem a jeho původní rodinou. Osvojenec nabývá opět svého dřívějšího příjmení.

##### ***Osvojení nezrušitelné***

Nezrušitelně lze osvojit jen dítě starší jednoho roku. Nezrušitelné osvojení, jak patrně z jeho názvu, nelze zrušit, pokud osvojitelé nemohou nebo nechtějí o nezrušitelně osvojené dítě osobně pečovat, mají stejné možnosti jako v případě vlastního dítěte (svěření dítěte do jiné náhradní rodiny, do zařízení pro děti vyžadující okamžitou pomoc nebo v krajním případě do ústavní výchovy). Pokud dítě nezrušitelně osvojí osamělá osoba, je z matriky i z rodného listu vypuštěn zápis o druhém rodiči dítěte (používá se termín „neuveđen“).

Nezrušitelně lze po roce věku osvojit i dítě, které bylo předtím osvojeno zrušitelně, a to až do dovršení jeho zletilosti. V praxi jsou novorozenci poměrně často osvojováni nejprve zrušitelně a po dosažení jednoho roku věku nezrušitelně.

**U obou typů osvojení jsou** osvojitelé (osvojitel) uvedeni v matrice i v rodném listě dítěte namísto původních rodičů. V matrice zápis o původních rodičích vždy zůstává v poznámce. Zletilé osvojené dítě má právo do matriky nahlédnout.

#### **4.2.8 Proces svěření do osvojení**

O osvojení rozhoduje soud na návrh osvojitele, u osob dítěti neznámých probíhá nejprve proces tzv. zprostředkování osvojení, viz část IV.

Soud je povinen zjistit na základě lékařského vyšetření a dalších potřebných vyšetření zdravotní stav osvojitelů, jejich osobnostní dispozice a motivaci k osvojení a posoudit, zda se nepříčí účelům osvojení.

#### **4.2.9 Péče budoucího osvojitele (předadopční péče)**

Před rozhodnutím soudu o osvojení musí být dítě po dobu nejméně tři měsíců v péči budoucího osvojitele, a to na jeho náklady, jedná se o tzv. předadopční péči.

Jestliže budoucí osvojitel o dítě před osvojením již pečoval na základě pěstounské nebo poručenské péče nebo na základě svěření dítěte do výchovy, podmínka předadopční péče před osvojením se nevyžaduje, pokud osobní péče trvala alespoň tři měsíce.

To platí i v tom případě, kdy budoucí osvojitel o dítě nejméně tři měsíce osobně pečoval jen fakticky, bez úředního rozhodnutí, např. pokud pečoval o dítě, které mu rodiče původně svěřili jen na krátkou dobu, apod.

Je-li dítě v ústavu, ať již na základě soudního rozhodnutí nebo jen z vůle rodičů, může o svěření dítěte do péče budoucích osvojitelů rozhodnout pouze orgán sociálně-právní ochrany dětí. Rodiče dítěte v tomto případě nejsou účastníky řízení, pokud by nebyli účastníky řízení o osvojení.

#### **4.2.10 Příjmení a jméno osvojeného dítěte**

Osvojením získává dítě příjmení osvojitele. Společný osvojenec manželů má příjmení určené pro jejich ostatní děti. V souvislosti s osvojením lze změnit i křestní jméno dítěte. Z hlediska zachování a nepoškození jeho identity a sebeúcty se však nedoporučuje změna křestního jména u dítěte, které je se svým jménem již identifikováno, ledaže by si změnu samo přálo.

#### **4.2.11 Osvojení dětí do ciziny a z ciziny, tj. mezinárodní osvojení**

Tato forma náhradní rodinné péče je možným řešením v případě, že se pro dítě nedaří najít náhradní rodinu v zemi původu.

Mezinárodní osvojení je upraveno Úmluvou o ochraně dětí a spolupráci při mezinárodním osvojení, kterou vypracovala a přijala Haagská konference mezinárodního práva soukromého 29. 5. 1993. V České republice vstoupila tato úmluva v platnost 1. 6. 2000 a spolu se zákonem č. 359/1999 Sb., o sociálně-právní ochraně dětí, umožňuje osvojení dětí do ciziny a z ciziny.

Haagská úmluva jasně stanovuje postup při osvojování dítěte do zahraničí, určuje povinnosti a kompetence jednotlivých institucí, definuje právo dítěte na přednostní osvojení v zemi svého původu a zásadně vylučuje jakékoliv zisky

z adopcí. Zároveň nařizuje signatářským státům, aby na svém území určily jeden ústřední orgán, který bude za osvojení dětí do zahraničí odpovědný. U nás tuto funkci zprostředkovatele plní Úřad pro mezinárodněprávní ochranu dětí v Brně (ÚMPOD). Ten přebírá do evidence žadatele o osvojení dítěte z ciziny, kteří s tím musí souhlasit, a děti, pro které se nepodařilo najít vhodné žadatele o osvojení dítěte v České republice. ÚMPOD dává podle § 35 odst. 2 písm. i) zákona o sociálně-právní ochraně dětí souhlas k osvojení dítěte do ciziny a podle § 19 odst. 2 téhož zákona rozhoduje o svěření dítěte do péče budoucích osvojitelů, jde-li o osvojení dítěte do ciziny nebo z ciziny.

### 4.3 Pěstounská péče

<b>Tabulka č. 4 – Pěstounská péče</b>	
<b>Vztah k dítěti (kdo se může nebo nemůže stát pečující osobou určitého typu)</b>	Příbuzný nebo dítěti známá osoba či osoba zařazená v evidenci žadatelů o zprostředkování NRP
<b>Práva a povinnosti pečující (zastupující) osoby</b>	Pečuje o dítě a vychovává ho, zastupovat dítě může jen v běžných záležitostech
<b>Výhody pro dítě</b>	Dítě není v ústavu a má možnost vyrůstat v rodinném prostředí
<b>Příjem pro pečující osobu</b>	Odměna pěstouna (tzv. individuální odměna pěstouna, odměna pěstouna ve zvláštních případech nebo odměna pěstouna vykonávajícího pěstounskou péči v zařízení pro výkon pěstounské péče) Peněžitá pomoc v mateřství u přijatého dítěte do 7 let věku (po dobu 22 týdnů), pokud jsou splněny běžné podmínky nároku na PPM Rodičovský příspěvek max. do 4 let věku, u dětí zdravotně znevýhodněných do 7 let věku
<b>Dávky pro děti</b>	Dávky pěstounské péče
<b>Práva a povinnosti původní rodiny</b>	Rodiče mají zpravidla všechna práva a povinnosti, trvá vyživovací povinnost

#### Podmínky pro pěstouna

Pěstounem se může stát příbuzný dítěte nebo dítěti blízká osoba anebo osoba dítěti neznámá, u osob neznámých probíhá proces tzv. zprostředkování, viz část IV. U osob příbuzných nebo blízkých o pěstounské péči rozhoduje soud na návrh osoby, která má zájem se stát pěstounem konkrétního dítěte.

#### Popis institutu pěstounské péče a typy pěstounské péče

Tento institut je určen pro všechny děti, které musí žít mimo svoji rodinu a nejsou přijaty do péče jiné fyzické osoby (§ 45 zákona o rodině) nebo do osvojení.

Jen málo dětí totiž nemůže být svěřeno do pěstounské péče pro vážný zdravotní stav vyžadující hospitalizaci ve zdravotnickém zařízení nebo pro vážné výchovné problémy vyžadující umístění ve výchovném ústavu.

V případě svěřeni dítěte do pěstounské péče není vyloučen styk rodičů s dítětem.

Pěstounská péče vzniká rozhodnutím soudu a jedině soud může také rozhodnout o zrušení pěstounské péče. Může tak učinit pouze ze závažných důvodů, vždy ale musí pěstounskou péči zrušit v případě, že o to požádá pěstoun. Pěstounská péče zaniká dosažením zletilosti dítěte.

Pěstounská péče je státem garantovaná forma náhradní rodinné péče, která zajišťuje dostatečné hmotné zabezpečení dítěte a přiměřenou odměnu těm, kteří se ho ujali. Dítě může být svěřeno do pěstounské péče fyzické osobě nebo do společné pěstounské péče manželů. Je-li dítě s ohledem na svůj věk a rozumovou vyspělost samo schopno vyjádřit svobodně svůj názor, je třeba před svěřením do pěstounské péče vzít na jeho názor zřetel.

Pěstoun má právo zastupovat dítě a spravovat jeho záležitosti jen v běžných věcech. K výkonu mimořádných záležitostí (např. vyřízení cestovního dokladu) musí požádat o souhlas zákonného zástupce dítěte případně soud. Pěstounská péče může být změněna na poručnickou péči, a to v případech, kdy rodiče dítěte zemřeli, byli zbaveni rodičovské zodpovědnosti, rodičovská zodpovědnost byla omezena nebo byl pozastaven výkon jejich rodičovské zodpovědnosti nebo když rodiče ztratí způsobilost k právním úkonům.

Do pěstounské péče byly do roku 2000 svěřovány děti, u kterých byla splněna podmínka, že „jejich výchova u rodičů není zajištěna z příčin, které budou zřejmě dlouhodobé“. Tuto formulaci obsahoval zákon č. 50/1973 Sb., o pěstounské péči. Od 1. dubna 2000 byla právní úprava pěstounské péče přesunuta do zákona o rodině (§ 45a a násl.) a uvedená podmínka byla vypuštěna.

Do pěstounské péče tedy mohou být a také jsou svěřovány děti, jejichž výchova u rodičů není zajištěna, ať již dlouhodobě, nebo krátkodobě. Tato právní úprava již plně odpovídá základnímu pravidlu, podle kterého má náhradní rodinná péče přednost před ústavní výchovou. Znovu připomínáme, že § 46 zákona o rodině stanoví: „Před nařízením ústavní výchovy je soud povinen zkoumat, zda výchovu dítěte nelze zajistit náhradní rodinnou péčí nebo rodinnou péčí v zařízení pro děti vyžadující okamžitou pomoc, které mají přednost před výchovou ústavní.“

Souhlasu rodičů se svěřením dítěte do péče budoucích pěstounů (do tzv. předpěstounské péče) není potřeba, je-li dítě v ústavní výchově nebo v zařízení pro děti vyžadující okamžitou pomoc z rozhodnutí soudu. U dětí, které nemají soudem nařízenou ústavní výchovu, je souhlasu rodičů se svěřením do předpěstounské péče třeba, a to i když je dítě v péči rodičů, i když je v péči ústavu na žádost rodičů. K tomu, aby byla zachována platnost rozhodnutí o předpěstounské péči, je třeba do tří měsíců od právní moci tohoto rozhodnutí u soudu zahájit podáním návrhu řízení o svěřením dítěte do pěstounské péče (§ 45b zákona o rodině).

<b>Tabulka č. 5 – Pěstounská péče na přechodnou dobu</b>	
<b>Vztah k dítěti (kdo se může nebo nemůže stát pečující osobou určitého typu)</b>	Osoba zařazená v evidenci žadatelů o zprostředkování NRP jako vhodná pro tento institut NRP
<b>Práva a povinnosti pečující (zastupující) osoby</b>	Pečuje o dítě a vychovává ho, zastupovat dítě může jen v běžných záležitostech
<b>Výhody pro dítě</b>	Dítě není v ústavu a má možnost vyrůst v rodinném prostředí
<b>Příjem pro pečující osobu</b>	Odměna pěstouna (tzv. individuální odměna pěstouna, odměna pěstouna ve zvláštních případech nebo odměna pěstouna vykonávajícího pěstounskou péči v zařízení pro výkon pěstounské péče) Peněžitá pomoc v mateřství u přijatého dítěte do 7 let věku (po dobu 22 týdnů), pokud jsou splněny běžné podmínky nároku na PPM Rodičovský příspěvek max. do 4 let věku, u dětí zdravotně znevýhodněných do 7 let věku
<b>Dávky pro děti</b>	Dávky pěstounské péče
<b>Práva a povinnosti původní rodiny</b>	Rodiče mají zpravidla všechna práva a povinnosti, trvá vyživovací povinnost

Od 1. června 2006 byla právní úprava pěstounské péče doplněna ještě o novou speciální úpravu, která byla přijata s cílem zdůraznit potřebu krátkodobé pěstounské péče v jasně definovaných situacích.

Soud podle této nové úpravy může na návrh orgánu sociálně-právní ochrany dětí svěřit dítě do pěstounské péče na přechodnou dobu osobám na dobu:

- a) po kterou nemůže rodič ze závažných důvodů dítě vychovávat (z důvodu zdravotních, výkonu trestu odnětí svobody a dalších);
- b) po jejímž uplynutí lze podle § 68a zákona o rodině dát souhlas rodiče s osvojením, (souhlas s osvojením lze dát nejdříve šest týdnů po porodu, jde tedy o odložené novorozence, u kterých se čeká na souhlas rodičů s osvojením, kteří nejsou umístěni do předadopční nebo předpěstounské péče);

- c) do pravomocného rozhodnutí soudu o tom, že tu není třeba souhlasu rodičů k osvojení (§ 68 zákona o rodině). Zde se jedná o děti:
- » zpravidla do jednoho roku věku, o které rodiče neprojevili po dobu dvou měsíců od narození žádný zájem, a soud zkoumá, zda jim v projevení zájmu nebránila zvláštní překážka,
  - » u kterých soud zkoumá, zda rodiče po dobu nejméně šesti měsíců soustavně neprojevovali opravdový zájem o dítě, zejména tím, že dítě pravidelně nenavštěvovali, neplnili pravidelně a dobrovolně vyživovací povinnost k dítěti a neprojevují snahu upravit si v mezích svých možností své rodinné a sociální poměry tak, aby se mohli osobně ujmout péče o dítě.

V případech uvedených pod písmeny b) a c) tak soud činí předběžným opatřením.

Pěstounem na přechodnou dobu se může stát ten, kdo je před svěřením dítěte zařazen do evidence osob vhodných k výkonu pěstounské péče na přechodnou dobu. Proces odborného posouzení před zařazením do evidence je velmi podobný jako u osvojení a „klasické“ pěstounské péče, předpokládá se o něco rozsáhlejší příprava na přijetí dítěte.

Rozhodnutí stát se pěstounem na přechodnou dobu může být takové, že se žadatel chce vědomě postarat takto jednorázově o jedno dítě anebo lze tuto pomoc dětem opakovat a přijímat děti další.

Pro jednorázovou pomoc dětem se také mohou rozhodnout žadatelé o osvojení a pěstounskou péči, u kterých budou mít posouzení a přípravy větší rozsah, vyplývající z charakteru pěstounské péče na přechodnou dobu.

### **Proces svěření do pěstounské péče**

O svěření do pěstounské péče rozhoduje soud. Řízení se zahajuje na návrh osoby (osob), která se chce stát pěstounem. U zprostředkované pěstounské péče předchází proces zprostředkování – viz část IV.

### **Přechod dítěte do péče budoucího pěstouna**

Do péče budoucího pěstouna se dítě dostane různými způsoby:

- dítě do péče předají přímo rodiče;
- soud svěří dítě předběžným opatřením;
- dítě je umístěno na základě souhlasu ředitele zařízení, ve kterém je dítě s nařízenou ústavní výchovou;
- o předpěstounské péči rozhodne obecní úřad obce s rozšířenou působností.

Účastníky správního řízení o svěřeni dítěte do předpěstounské péče jsou i rodiče dítěte, pokud jsou stále zákonnými zástupci dítěte. Pokud má dítě nařízenou ústavní výchovu, nemusí rodiče se svěřením dítěte do předpěstounské péče souhlasit. Odvolání rodičů proti rozhodnutí o svěřeni dítěte do předpěstounské péče nemá odkladný účinek. Rozhodnutí je tedy vykonatelné a dítě může být na základě tohoto rozhodnutí předáno do péče budoucího pěstouna. Od přijetí dítěte do péče na základě vykonatelného rozhodnutí vzniká rovněž nárok na peněžitou pomoc v mateřství, při splnění dalších podmínek. Nárok na peněžitou pomoc v mateřství je 22 týdnů. Poskytuje se u přijatých dětí od narození do 7 let.

Pokud je dítě v péči budoucího pěstouna pouze na základě souhlasu ředitele ústavu (tzv. hostitelská péče), nevzniká budoucímu pěstounovi ani dítěti nárok na dávky předpěstounské péče ani na peněžitou pomoc v mateřství.

#### 4.4 Péče poručníka

<b>Tabulka č. 6 – Poručenství s péčí</b>	
<b>Vztah k dítěti (kdo se může nebo nemůže stát pečující osobou určitého typu)</b>	Příbuzný nebo dítěti známá osoba či osoba zařazená v evidenci zadatelů o zprostředkování NRP
<b>Práva a povinnosti pečující (zastupující) osoby</b>	Pečuje o dítě, vychovává a zastupuje dítě a spravuje majetek dítěte. Podléhá dozoru soudu. K některým rozhodnutím je třeba souhlasu soudu.
<b>Výhody pro dítě</b>	Dítě není v ústavu a má možnost vyrůstat v rodinném prostředí
<b>Příjem pro pečující osobu</b>	Odměna pěstouna (tzv. individuální odměna pěstouna, odměna pěstouna ve zvláštních případech nebo odměna pěstouna vykonávajícího pěstounskou péči v zařízení pro výkon předpěstounské péče) Peněžitá pomoc v mateřství u přijatého dítěte do 7 let věku (po dobu 22 týdnů), pokud jsou splněny běžné podmínky nároku na PPM Rodičovský příspěvek max. do 4 let věku, u dětí zdravotně znevýhodněných do 7 let věku
<b>Dávky pro děti</b>	Dávky předpěstounské péče
<b>Práva a povinnosti původní rodiny</b>	Rodiče mají vyživovací povinnost, rodičovská odpovědnost je pozastavena nebo zrušena

Soud ustanoví dítěti poručníka v případě, že:

- rodiče dítěte zemřeli;
- byli zbaveni rodičovské zodpovědnosti;
- byl pozastaven výkon jejich rodičovské zodpovědnosti;
- nemají způsobilost k právním úkonům v plném rozsahu (a tedy nejsou nositeli rodičovské zodpovědnosti).

Poručník je zákonným zástupcem dítěte. Ustanovený poručník může, ale nemusí o dítě osobně pečovat. Pokud poručník péči o dítě osobně vykonává, má on i dítě nárok na stejné hmotné zabezpečení jako pěstoun. Pokud je dítě nejprve umístěno v pěstounské péči, v jejímž průběhu dojde ke změně podmínek, například rodiče jsou zbaveni rodičovské zodpovědnosti, mohou být stávající pěstouni ustanoveni poručníky.

Mezi poručníkem a dítětem ze zákona nevzniká takový poměr, jaký je mezi rodiči a dítětem.

Výkon funkce poručníka je pod pravidelným dohledem soudu, a to nejen ohledně správy majetku dítěte, ale i ohledně jeho osobních záležitostí. Poručník podává soudu zprávy o poručenci, zpravidla v ročních intervalech. Jakékoli rozhodnutí poručníka v podstatné věci, týkající se dítěte, vyžaduje schválení soudem.

## 5. Ústavní péče

Dítě je svěřeno rodičem (rodiči) do péče zařízení nebo je dítěti nařízena ústavní výchova. Zvláštním druhem zařízení je zařízení pro děti vyžadující okamžitou pomoc.

*Schéma č. 12 – Druhy zařízení ústavní péče*

Zařízení pro děti vyžadující okamžitou pomoc

**Zdravotnická zařízení** – Kojenecké ústavy a dětské domovy pro děti do tří let věku

**Školská zařízení** – diagnostické ústavy, dětské domovy, výchovné ústavy

**Zařízení sociálních služeb** – domovy pro osoby se zdravotním postižením



V ústavní péči (v péči zařízení) jsou tedy jednak děti s nařízenou ústavní nebo ochrannou výchovou, děti, které byly soudem svěřeny do péče zařízení pro děti vyžadující okamžitou pomoc, a dále děti, které byly do péče zařízení svěřeny rodiči resp. osobami odpovědnými za výchovu dítěte.

**Ústavní výchova** je výchovné opatření, které soud nařídí, jestliže je výchova dítěte vážně ohrožena nebo vážně narušena a jiná výchovná opatření nevedla k nápravě, nebo jestliže z jiných závažných důvodů nemohou rodiče výchovu dítěte zabezpečit. Před nařízením ústavní výchovy je soud povinen zkoumat, zda výchovu dítěte nelze zajistit náhradní rodinnou péčí nebo rodinnou péčí v zařízení pro děti vyžadující okamžitou pomoc, které mají přednost před výchovou ústavní.

## 5.1 Zařízení pro děti vyžadující okamžitou pomoc – dětská centra, Klokánky a další

Mimo systém zařízení, ve kterých je prováděn výkon ústavní výchovy, stojí relativně nově vzniklá **zařízení pro děti vyžadující okamžitou pomoc**.

Tato zařízení nespadají pod žádný rezort a nevztahuje se na ně zákon o výkonu ústavní výchovy. Financování je řešeno ze systému dávek státní sociální podpory.

Zařízení pro děti vyžadující okamžitou pomoc poskytují možnost rychlého umístění dětí v případě krize. Dítě je svěřováno soudem nebo rodičem do péče zařízení nikoliv fyzické osobě, tak jako je tomu u náhradní rodinné péče.

## 5.2 Zařízení, ve kterých je prováděn výkon ústavní výchovy

V České republice dosud jednotlivé typy zařízení, ve kterých je prováděn výkon ústavní výchovy, spadají do kompetence tří různých rezortů. Mají odlišnou právní úpravu, různý systém financování, odlišné metodické pokyny, různé požadavky na zaměstnance a jejich kvalifikaci. Zákon o výkonu ústavní výchovy je postaven jako předpis pro školská zařízení a přiměřeně je díky odkazu v zákoně o sociálních službách používán i pro zařízení v kompetenci MPSV.

- a) *Kojenecký ústav a dětský domov pro děti do tří let věku* – zdravotnická zařízení léčebně preventivní péče v rezortu ministerstva zdravotnictví pečující o děti ve věku do tří let – zákon o péči o zdraví lidu.
- b) *Diagnostický ústav* – školské zařízení – rezort MŠMT – zákon o výkonu ústavní výchovy, zákon o školských zařízeních

Do diagnostických ústavů jsou po nařízení ústavní výchovy umístěny děti za účelem komplexního vyšetření. Diagnostický ústav pak děti, na základě komplexního vyšetření zdravotního stavu a volné kapacity jednotlivých zařízení, umísťuje do dětských domovů, dětských domovů se školou nebo výchovných ústavů. Pobyt v ústavu trvá zpravidla 8 týdnů. Diagnostické ústavy nebo výchovné skupiny diagnostických ústavů jsou členěny podle pohlaví nebo podle věku dítěte.

- c) *Dětský domov* – školské zařízení – rezort MŠMT – zákon o výkonu ústavní výchovy, zákon o školských zařízeních

Do dětského domova mohou být umísťovány děti ve věku zpravidla od 3 do nejvýše 18 let nebo do ukončení přípravy na povolání nejvýše do 26 let. Do dětského domova se rovněž umísťují nezletilé matky spolu s jejich dětmi. Účelem dětského domova je zajišťovat péči o děti s nařízenou ústavní výchovou bez závažných poruch chování. Tyto děti se vzdělávají ve školách, které nejsou součástí dětského domova.

- d) *Dětský domov se školou* – školské zařízení – rezort MŠMT – zákon o výkonu ústavní výchovy, zákon o školských zařízeních

Do dětského domova se školou se umísťují děti zpravidla od 6 let do ukončení povinné školní docházky. Účelem dětských domovů se školou je zajišťovat péči o děti s nařízenou ústavní výchovou se závažnými poruchami chování, vyžadující pro svou přechodnou nebo trvalou duševní poruchu výchovně léčebnou péči nebo mající nařízenou ochrannou výchovu. Tyto děti se většinou vzdělávají ve škole, která je součástí zařízení.

- e) *Výchovný ústav* – školské zařízení – rezort MŠMT – zákon o výkonu ústavní výchovy, zákon o školských zařízeních

Výchovný ústav pečuje o děti starší 15 let se závažnými poruchami chování, u nichž byla nařízena ústavní výchova nebo uložena ochranná výchova. Do výchovného ústavu může být umístěno i dítě starší 12 let, má-li uloženu ochrannou výchovu a v jehož chování se projevují tak závažné poruchy, že nemůže být umístěno v dětském domově se školou. Výjimečně, v případech zvláště závažných poruch chování, lze do výchovného ústavu umístit i dítě s nařízenou ústavní výchovou mladší 15 let. Výchovné ústavy se zřizují odděleně pro děti s nařízenou ústavní výchovou a uloženou ochrannou výchovou.

f) *Domov pro osoby se zdravotním postižením* – zařízení sociálních služeb – rezort MPSV – právní úprava – zákon o sociálních službách

Do domovů pro osoby se zdravotním postižením jsou umísťovány děti, jejichž zdravotní handicap vyžaduje zvláštní odbornou péči.

### 5.3 Další forma pomoci dětem v ústavní péči

**Další formou pomoci dětem žijícím v ústavní péči, nikoliv však institutem náhradní rodinné péče, je tzv. „hostitelská péče“.**

Ředitel ústavního zařízení může po předchozím písemném souhlasu úřadu obce s rozšířenou působností, který je opatrovníkem dítěte, povolit dítěti dočasný (obvykle víkendový, případně prázdninový) pobyt mimo ústavní zařízení i u jiných osob než u rodičů a příbuzných. Při této formě péče se zpravidla nepředpokládá možnost trvalého umístění dítěte v „hostitelské“ rodině.

Příslušný úřad před vydáním souhlasu zkoumá rodinné a sociální prostředí, v němž bude dítě pobývat. Zpravidla si vyžádá u krajského úřadu odborné posouzení osob, které o poskytování „hostitelské péče“ žádají. Bylo-li dítě umístěno v ústavním zařízení na základě žádosti svých rodičů či zákonných zástupců, nelze tuto formu pomoci povolit bez jejich písemného souhlasu.

Tato forma pomoci je vhodná především pro děti, které dlouhodobě žijí v ústavní péči. Jsou to děti převážně starší, děti s různými výchovnými nebo zdravotními problémy, děti odlišného etnika, sourozenecké skupiny apod.

Na straně zájemců o poskytování „hostitelské péče“ jsou v mnoha případech velmi zkreslené představy o tom, jakým dětem má být poskytována a v čem by tato pomoc měla spočívat. Má-li být tato pomoc ku prospěchu dítěte, musí být poskytována odborně, dlouhodobě a s velkou citlivostí. Žadatelé by měli úzce spolupracovat s odborníky a měli by být na poskytování této pomoci velmi dobře připraveni.

#### ***Děti, pro které je vhodná „hostitelská péče“***

Tato forma pomoci je vhodná především pro děti, které dlouhodobě žijí v ústavní péči, jejich osud se nedaří vyřešit návratem do původní rodiny a přitom jejich osobní a právní situace jim neumožňuje přejít do náhradní rodinné péče, případně se pro ně nepodařilo náhradní rodinu nalézt.

Jsou to děti převážně starší, děti s různými výchovnými nebo zdravotními problémy, děti odlišného etnika, sourozenecké skupiny apod.

## 6. Role a odpovědnost osob v náhradní rodinné péči

### 6.1 Zákonný zástupce dítěte – rodič/e, poručník, opatrovník

#### Rodičovská zodpovědnost

Rodičovská zodpovědnost je souhrn práv a povinností:

- a) při péči o nezletilé dítě, zahrnující zejména péči o jeho zdraví, jeho tělesný, citový, rozumový a mravní vývoj;
- b) při zastupování nezletilého dítěte;
- c) při správě jmění dítěte.

Při výkonu práv a povinností vyplývajících z rodičovské zodpovědnosti jsou rodiče povinni důsledně chránit zájmy dítěte, řídit jeho jednání a vykonávat nad ním dohled odpovídající stupni jeho vývoje. Rodiče mají právo užít přiměřených výchovných prostředků tak, aby nebyla dotčena důstojnost dítěte a jakkoli ohroženo jeho zdraví, jeho tělesný, citový, rozumový a mravní vývoj.

Dítě, které je schopno s ohledem na stupeň svého vývoje vytvořit si vlastní názor a posoudit dosah opatření jeho se týkajících, má právo obdržet potřebné informace a svobodně se vyjadřovat ke všem rozhodnutím rodičů týkajících se podstatných záležitostí jeho osoby a být slyšeno v každém řízení, v němž se o takových záležitostech rozhoduje.

Rodičovská zodpovědnost náleží oběma rodičům. Jestliže jeden z rodičů nežije, není znám nebo nemá způsobilost k právním úkonům v plném rozsahu, náleží rodičovská zodpovědnost druhému rodiči. Totéž platí, je-li jeden z rodičů rodičovské zodpovědnosti zbaven anebo je-li výkon jeho rodičovské zodpovědnosti pozastaven. Soud může přiznat rodičovskou zodpovědnost ve vztahu k péči o dítě i nezletilému rodiči dítěte, který dosáhl věku šestnácti let, má-li potřebné předpoklady pro výkon práv a povinností z rodičovské zodpovědnosti vyplývajících.

Dítě je povinno své rodiče ctít a respektovat.

Rodiče zastupují dítě při právních úkonech, ke kterým není plně způsobilé.

Opatření, kterými se omezuje rodičovská zodpovědnost, může učinit jen soud.

Výchovná opatření soudu – vyžaduje-li to zájem na řádné výchově dítěte, může soud, neučinil-li tak orgán sociálně-právní ochrany dětí, učinit tato opatření:

- a) napomene vhodným způsobem nezletilého, jeho rodiče a osoby, kteří narušují jeho řádnou výchovu;
- b) stanoví nad nezletilým dohled a provádí jej za součinnosti školy, občanských sdružení v místě bydliště nebo na pracovišti;
- c) uloží nezletilému omezení, která zabrání škodlivým vlivům na jeho výchovu, zejména návštěvu podniků a zábav pro nezletilého vzhledem k jeho osobě nevhodných.

Učinil-li orgán sociálně-právní ochrany dětí výše uvedené opatření, nepotřebuje schválení soudu. Měnit nebo rušit taková opatření může orgán, který je učinil.

### **Pozastavení výkonu rodičovské zodpovědnosti**

Brání-li rodiči ve výkonu jeho rodičovské zodpovědnosti závažná překážka a vyžaduje-li to zájem dítěte, může soud pozastavit výkon rodičovské zodpovědnosti.

### **Omezení rodičovské zodpovědnosti**

Nevykonává-li rodič řádně povinnosti vyplývající z rodičovské zodpovědnosti a vyžaduje-li to zájem dítěte, soud jeho rodičovskou zodpovědnost omezí, přitom vždy konkrétně vymezí rozsah práv a povinností, na které se omezení vztahuje.

### **Zbavení rodičovské zodpovědnosti**

Zneužívá-li rodič svou rodičovskou zodpovědnost nebo její výkon nebo ji závažným způsobem zanedbává, soud jej rodičovské zodpovědnosti zbaví.

Dopustil-li se rodič úmyslného trestného činu proti svému dítěti či ke spáchání trestného činu své dítě mladší patnácti let použil, popřípadě se dopustil trestného činu jako spolupachatel, návodce či pomocník k trestnému činu spáchanému jeho dítětem, soud vždy posoudí, zda tu nejsou důvody pro zahájení řízení o zbavení rodičovské zodpovědnosti.

Vyživovací povinnost rodiče vůči dítěti nezaniká, dokud dítě není osvojeno. Osvojeno nemůže být dítě dříve než ve třech měsících života, neboť podmínkou pro osvojení je, že dítě bylo před rozhodnutím o osvojení tři měsíce v péči budoucího osvojitele. Podpodmínkou je, že dítě bylo v péči budoucího osvojitele na jeho náklady, to však nemá s vyživovací povinností rodičů nic společného, ta – jak již bylo uvedeno – trvá do právní moci rozhodnutí o osvojení.

Rodičovské zodpovědnosti se nelze vzdát.

### 6.1.1 Rodič/e

Rodiče zastupují dítě při právních úkonech, ke kterým není plně způsobilé. Způsobilost fyzické osoby vlastními právními úkony nabývat práv a brát na sebe povinnosti (způsobilost k právním úkonům) vzniká v plném rozsahu zletilostí. Zletilosti se nabývá dovršením osmnáctého roku. Před dosažením tohoto věku se zletilosti nabývá jen uzavřením manželství. Takto nabytá zletilost se neztrácí ani zánikem manželství ani prohlášením manželství za neplatné.

Nezletilí mají způsobilost jen k takovým právním úkonům, které jsou svou povahou přiměřené rozumové a volní vyspělosti odpovídající jejich věku.

*Práva a povinnosti rodičů či jiných osob odpovědných za výchovu dítěte vyplývající ze zákona č. 359/1999 Sb., o sociálně-právní ochraně dětí, ve znění pozdějších předpisů*

- Právo rodiče nebo jiné osoby odpovědné za výchovu dítěte při výkonu svých práv a povinností požádat o pomoc orgán sociálně-právní ochrany, státní orgány, kterým přísluší též ochrana práv a oprávněných zájmů dítěte, popřípadě pověřené osoby, tyto orgány v rozsahu své působnosti a pověřené osoby v rozsahu svého pověření jsou tuto pomoc povinny poskytnout (§ 9 zákona o SPO).
- Povinnost spolupracovat s orgány sociálně-právní ochrany při ochraně zájmů a práv dítěte, na vyžádání příslušného orgánu sociálně-právní ochrany se dostavovat k osobnímu jednání, předložit listiny a další doklady a poskytnout nezbytné informace, je-li jich třeba pro výkon sociálně-právní ochrany, umožnit návštěvu v obydlí, popřípadě v jiném prostředí, kde dítě žije, je-li to nezbytné pro ochranu života nebo zdraví dítěte nebo pro ochranu jeho práv (§ 53 zákona o SPO).

### 6.1.2 Poručník

Jestliže rodiče dítěte zemřeli, byli zbaveni rodičovské zodpovědnosti, výkon jejich rodičovské zodpovědnosti byl pozastaven nebo nemají způsobilost k právním úkonům v plném rozsahu, ustanoví soud dítěti poručníka, který bude nezletilého vychovávat, zastupovat a spravovat jeho majetek místo jeho rodičů.

Není-li to v rozporu se zájmy dítěte, ustanoví soud poručníkem především toho, koho doporučili rodiče. Nebyl-li nikdo takto doporučen, ustanoví soud poručníkem někoho z příbuzných anebo osob blízkých dítěti nebo jeho rodině, popřípadě jinou fyzickou osobu.

Poručníky nezletilého dítěte mohou být ustanoveni i manželé.

Nemůže-li být poručníkem ustanovena fyzická osoba, ustanoví soud poručníkem orgán sociálně-právní ochrany dětí.

Dokud není dítěti ustanoven poručník nebo dokud se ustanovený poručník neujme své funkce, činí neodkladné úkony v zájmu dítěte a v jeho zastoupení orgán sociálně-právní ochrany dětí.

Poručník odpovídá soudu za řádné plnění této funkce a podléhá jeho pravidelnému dozoru. Zejména je povinen podávat soudu zprávy o osobě poručence a účty ze správy jeho jmění. Soud však může poručníka zprostit povinnosti podávat podrobné vyúčtování, nepřesahují-li výnosy jmění pravděpodobné náklady na výchovu a výživu poručence.

Ve věcech správy jmění poručence platí obdobně ustanovení o správě jmění dítěte opatrovníkem.

### **Odměna poručníka za správu jmění poručence**

Je-li správa jmění poručence spojena se značnou námahou, může soud poručníkovi na jeho žádost přiznat z tohoto jmění přiměřenou odměnu ročně anebo při skončení správy.

### **Závěrečný účet ze správy jmění**

Poručník je povinen nejdéle do dvou měsíců po skončení svého poručenství předložit soudu závěrečný účet ze správy jmění poručence. Této povinnosti může soud poručníka zprostit.

### **Schvalování rozhodnutí poručníka soudem**

Jakékoli rozhodnutí poručníka v podstatné věci týkající se dítěte vyžaduje schválení soudem.

Na vztahy poručníka (poručníků) a dítěte se přiměřeně vztahují ustanovení o právech a povinnostech rodičů a dětí. Funkce poručníka nezakládá vyživovací povinnost k dítěti.

Soud zproští poručníka poručenství na jeho návrh.

Soud poručníka odvolá, jestliže se stane pro výkon funkce poručníka nezpůsobilý nebo porušuje své povinnosti.

V případě rozvodu manželů, kteří byli ustanoveni do funkce poručníků, soud vždy posoudí, zda je v zájmu dítěte, aby tuto funkci vykonávali nadále oba rozvedení manželé. V opačném případě jednoho z nich poručenství zproští.

### 6.1.3 Opatrovník

Opatrovnictví není institut náhradní rodinné péče. Soud ustanovuje dítěti opatrovníka v případě střetu zájmů zákonných zástupců a dítěte nebo mezi dětmi těchto rodičů navzájem, dále v případě ohrožení majetkových zájmů dítěte, omezení rodičovské zodpovědnosti, řízení o osvojení nebo v případech, kdy je to v zájmu dítěte z jiných důvodů třeba. Opatrovníkem lze ustanovit i orgán sociálně-právní ochrany dětí. Rozsah práv a povinností opatrovníka vymezí soud z hlediska účelu, pro který byl ustanoven, aby ochrana zájmů nezletilého byla plně zajištěna.

## 6.2 Sociální pracovník

Práva a povinnosti pracovníků orgánů sociálně-právní ochrany (OSPOD) vyplývající ze zákona č. 359/1999 Sb., o sociálně-právní ochraně dětí, ve znění pozdějších předpisů.

- Pracovníci OSPOD mají právo navštěvovat dítě a rodinu, ve které žije, v obydlí a zjišťovat v místě bydliště dítěte, ve škole a ve školském zařízení, ve zdravotnickém zařízení, v zaměstnání nebo v jiném prostředí, kde se dítě zdržuje, jak rodiče nebo jiné osoby odpovědné za výchovu dítěte o dítě pečují, v jakých sociálních podmínkách dítě žije a jaké má dítě chování, a to na základě zvláštního oprávnění vydaného tímto orgánem, v němž je uvedeno jméno a příjmení pracovníka, titul, zaměstnavatel a vymezena činnost, kterou může tento pracovník vykonávat (§ 52 odst. 1 zákona o SPO).
- Právo pořizovat obrazové snímky a obrazové a zvukové záznamy dítěte a prostředí, v němž se dítě zdržuje, je-li to třeba pro účely sociálně-právní ochrany (§ 52 odst. 2 zákona o SPO).
- Povinnost zachovávat mlčenlivost (§ 57 zákona o SPO):
  - » o skutečnostech, se kterými se při provádění sociálně-právní ochrany nebo v přímé souvislosti s tím seznámili, pokud se v tomto zákoně nestanoví jinak;
  - » o osobě, která upozornila orgán sociálně-právní ochrany na porušení povinnosti nebo zneužití práv vyplývajících z rodičovské zodpovědnosti;
  - » o údajích o osobách, jímž bylo dítě svěřeno do péče budoucích osvojitelů, jakož i o místě pobytu takového dítěte, to platí i po skončení pracov-



ního vztahu. Povinnosti zachovávat mlčenlivost mohou být pracovníci zproštěni pouze tím, v jehož zájmu tuto povinnost mají, a to písemně s uvedením rozsahu a účelu.

- Povinnost vést spisovou dokumentaci pro účely sociálně-právní ochrany (§ 54, 55 zákona o SPO).

### III. CESTA DÍTĚTE DO NÁHRADNÍ RODINNÉ PÉČE

*„Můžeme dnes pokládat za prokázané, že v motivaci lidského rodičovství se uplatňují i síly psychologické a společenské, které umožňují přijetí ne-vlastního dítěte. Vedle rodičovství biologického je tu tedy i rodičovství psychologické. Jedno druhé rozhodně nevyklučuje, velkou většinou jdou dokonce spolu ruku v ruce. Jsou ale případy rodičovství jen biologického (bez psychologického), to když vlastní rodiče k vlastnímu dítěti nic necítí a opouštějí je, a jsou případy rodičovství jen psychologického (bez biologického), to když cizí lidé přijímají cizí dítě za své. Zvláště zdůrazňují ono slovíčko přijímají, neboť právě ono nás dále povede k rodičovství, které můžeme nazvat rodičovstvím pravým, opravdovým, skutečným.“*

Zdeněk Matějček, Osvojení a pěstounská péče, 2002

#### 1. Důvody umístění dítěte do náhradní výchovy

Rodina je primární společenská skupina osob, které spojují nejrůznější vztahy. Společností je rodina neustále ovlivňována a formována. Aby rodina všem požadavkům dostála a dala smysl své existenci, musí plnit řadu úkolů a funkcí, které jsou důležité pro život člověka ve společnosti. Jedním z jejích hlavních poslání je poskytovat svým členům ochranu, a to zvláště v obdobích, kdy nejsou schopni se o sebe postarat. Pro dítě má rodina nezastupitelný význam. Dítě se do ní rodí a primárně právě v ní získává bezpečný prostor – domov – místo, ve kterém se může svobodně pohybovat a rozvíjet. Rodina je také první, kdo dítěti určuje pevné a spolehlivé hranice tak, aby se dítě v záplavě všech možností neztratilo a získalo potřebný pocit jistoty. Prostřednictvím rodiny si dítě uvědomuje své místo a svou roli ve společnosti. Rodina má rozhodující vliv na celkový rozvoj osobnosti dítěte. Zvláště nejrannější dětství je obdobím nejcitlivějším, kdy vliv rodiny má největší dopad na celý další život dítěte.

Rodina, sociální vztahy v ní a způsob výchovy jsou pro dítě základem, ze kterého bude vycházet při vytváření dalších vztahů se svým okolím. Tyto poznatky jsou dnes již nejen obecnou zkušeností, ale v současné době jsou také prověřeny řadou výzkumů zabývajících se faktory, které významně ovlivňují rané období dítěte (Matějček et al., 1997; Perry, 2002).

***„Dítě má vyrůstat v prostředí citově vřelém (přijímajícím) a stálém. I ve vlastní (biologické) rodině musí být dítě ‚svými lidmi‘ citově přijato, aby se mohlo psychicky dobře vyvíjet. ‚Přijetí dítěte‘ je základnou pro budování jeho životní jistoty – naopak nestálost prostředí jeho životní jistotu podlamuje.***

*Dospělí mají tytéž základní psychické potřeby jako děti. Tyto potřeby dospělých jsou z velké části naplňovány právě soužitím s dětmi.*

*Zájem dítěte se následkem toho shoduje se zájmem dospělých, kteří je za své psychicky přijímají. **Není-li zájem dítěte z nějakého důvodu ve shodě se zájmem dospělých, má zájem dítěte přednost při jakémkoliv rozhodování o současných či budoucích podmínkách jeho života.***

Zdeněk Matějček, 2002

**Důvody, pro které se dítě ocitá mimo své rodinné zázemí,** mohou být různé, uvádíme některé příklady, ale často se tyto důvody vzájemně prolínají.

### **Rodiče se o své dítě starat nechtějí**

Jedná se o situace, kdy se rodičovský pud u některých jedinců buď vůbec neprobudil, nebo selhal, ať již k tomu vedly jakékoliv důvody, či je zájem rodičů o dítě hostilní, kdy příčinou může být porucha jejich osobnosti. Poměrně často se však také setkáváme s případy, kdy narození dítěte se stává pro jeho rodiče tak složitou situací, které, pro svou nezralost a neschopnost poradit si s vlastním životem, neumějí čelit. V těchto případech pak rodiče přistupují často k opuštění dítěte.

### **Rodiče se o své dítě starat nemohou**

Rodiče zemřeli nebo jsou to rodiče, kteří se o své dítě starat chtějí, ale brání jim v tom překážka, jakou může být např. jejich onemocnění, invalidita, hospitalizace, vazba, výkon trestu, ale také např. nepříznivý zdravotní stav dítěte, který neumožňuje pečovat o dítě v domácím prostředí, apod.

### **Rodiče se o své děti starat neumějí**

Zpravidla se jedná o děti zanedbávané, o děti týrané, zneužívané, ohrožené výchovou a péčí svých rodičů, jež nejsou schopni si k dítěti vytvořit citový vztah a nejsou ani schopni přijmout společenské normy. Příčinou bývá často patologie osobnosti rodičů. Tyto děti mohou být ohroženy i na životě.

Není-li v krátké době možný návrat dítěte do vlastní rodiny, je nutné hledat dlouhodobější či trvalé řešení jeho situace. Tím se pak stává svěřeni dítěte do pěstounské či poručenské péče nebo osvojení.

## 2. Specifické potřeby dětí v náhradní rodinné péči

Chceme-li dobře porozumět specifickým potřebám dětí v náhradní rodinné péči, je třeba se nejprve seznámit se **základními potřebami dětí**, které nejlépe vystihuje schéma z „dílny“ Pražské školy (Langmeier a Matějček, 1974).

**Potřeba stimulace**, tj. náležitého přívodu podnětů co do množství, kvality a proměnlivosti. Uspokojení této potřeby vede organismus k aktivitě.

**Potřeba smysluplného světa.** Mají-li se z jednotlivých podnětů stát poznatky a zkušenosti, musí být v těchto podnětech nějaký řád, smysl. Uspokojení této potřeby umožňuje dítěti učit se, nabývat zkušeností, přizpůsobovat se životním podmínkám, osvojovat si účelně pracovní postupy i strategie společenského chování aj.

**Potřeba životní jistoty.** Uspokojení této potřeby zbavuje člověka úzkosti, dodává mu pocit bezpečí a umožňuje mu cílevědomou aktivitu poznávací, pracovní, společenskou. Je naplňována především v mezilidských citových vztazích.

**Potřeba pozitivní identity**, vlastního „já“, znamená pozitivní přijetí sama sebe a své společenské hodnoty. Opakem identity je anonymita. Patříčná sebeúcta i patřičné sebevědomí jsou podmínkou uspokojivého zařazení ve společnosti.

**Potřeba otevřené budoucnosti**, naděje a životní perspektivy. Umožňuje uspokojivé prožívání osobního běhu života. Ztráta životní perspektivy (uzavřená budoucnost) vede k zoufalství.

Dítě, které se ocitá v nové náhradní rodině, si s sebou přináší svou minulost, své životní zkušenosti a zážitky. Je to dítě, jehož základní psychické potřeby nebyly uspokojované dostatečnou měrou. Toto dítě nemělo možnost si vytvořit tolik potřebné pevné citové pouto k jedné osobě, neví, co je to rodina, domov. Je to dítě, které většinou vystřídal různá výchovná prostředí a prošlo rukama různých vychovatelů, nepoznalo pocit bezpečí a jistoty, naopak většinou prožívalo vnitřní nejistotu a strach. Tyto negativní zkušenosti vedly k tomu, že se postupně odnaučilo dávat najevo své pocity, přestalo se o své potřeby hlásit normálním způsobem, komunikace s okolním světem se tak pro ně stala problematickou. Toto dítě nerozumí své minulosti a netuší, kam směřuje, jaká je jeho budoucnost. Svět okolo sebe nechápe. Doposud žilo většinou v prostředí citově i podněťově chudém, proto jeho psychomotorický vývoj je nerovnoměrný a značně zaostává za vývojem svých vrstevníků vychovávaných v běžných fungujících rodinách.

U těchto dětí mluvíme o psychické deprivaci, poruše vzniku citové vazby a oslabené identity.

Primárním předpokladem úspěšnosti náhradní rodinné péče je umění a dovednost náhradních rodičů vcítit se do situace dítěte. Jen tak lze porozumět jeho potřebám a jen tak lze nalézt cestu ke zmírnění následků toho, co dítě dosud zažilo.

V prvé řadě je třeba, aby došlo k pevnému citovému připoutání k nové rodině. Pokud se dítěti od všech jejích členů dostává vřelého přijetí a pochopení, pak je to velmi dobrý začátek. Dítě potřebuje bezpečné prostředí a pevné hranice, jen tak může nabýt pocitu vnitřní jistoty a pocitu, že se má na koho spolehnout, že okolní svět má svůj pevný řád.

Nelehkým úkolem náhradních rodičů je také podpora a budování identity u oslabeného sebevědomí dítěte. Zvláštní pozornost pak vyžaduje také přijetí dítěte jiného etnika či dítěte se zdravotním handicapem, které vyžaduje speciální přístup. Svá specifika má i přijímání sourozenců či dětí školního věku.

Právě na tyto náročné úkoly, které náhradní rodičovství provází, jsou zájemci o tuto formu péče připravováni v přípravných kurzech pro budoucí náhradní rodiče.

### **Děti jiného etnika**

Nejčastěji se u nás jedná o děti romské a vietnamské. Z přijetí dětí zejména romského původu panují mezi žadateli značné obavy. V některých případech se týkají přepisované „temperamentní“ povahy, častěji však jde o strach z toho, zda etnicky odlišné dítě přijme širší rodina a okolí. Někteří žadatelé naopak zvažují přijmout romské či tzv. poloromské dítě z důvodu, aby si zkrátili dobu čekání. Přijmeme-li do rodiny etnicky odlišné dítě, měli bychom pracovat na budování jeho identity a přijetí své odlišnosti. Rovněž tak musíme počítat s reakcemi okolí, pro něž se také my stáváme etnicky smíšenou rodinou. Uvědomte si však, že prakticky neexistuje poloromské dítě bez neviditelných znaků jiného etnika, jak je někdy požadováno.

Stejně jako o minulosti dítěte a rodičích, s etnicky odlišným dítětem musíme být od začátku připraveni mluvit o jeho původu a začlenit je přirozeně do jeho osobní identity. K tomu nám velmi pomůže, máme-li dostatek vědomostí o kultuře, z níž k nám přichází. Dobrou radou je, najít si z ní „to své“, co se nám osobně líbí, ať už je to hudba, řeč, pohádky, krásy země, původ či kulturní zvyky. V ideálním případě se nám podaří nalézt přátelství s rodinou stejné kultury nebo je velmi prospěšné, aby dítě mělo možnost pravidelně se setkávat s dalšími dětmi téhož

původu. Využijte možností, které nabízejí některé organizace pracující v oblasti náhradní rodinné péče: kluby pěstounských/adoptivních rodin, vzdělávací semináře, společné prázdninové pobyty.

### **3. Evidence dětí, pro které je třeba zprostředkovat náhradní rodinnou péči**

Krajské úřady a ministerstvo práce a sociálních věcí vedou evidence dětí, pro které je vhodné osvojení nebo svěření do pěstounské péče.<sup>4</sup>

Proces zařazování do evidence dětí

u dětí se při zařazování do evidence posuzuje:

- úroveň tělesného a duševního vývoje dítěte, včetně jeho specifických potřeb a nároků;
- vhodnost náhradní rodinné péče a jejích forem.

Spisovou dokumentaci dítěte, pro něž je třeba zprostředkovat osvojení nebo pěstounskou péči, zakládá obecní úřad obce s rozšířenou působností.

Spisová dokumentace o dítěti obsahuje:

- a) osobní údaje dítěte;
- b) doklad o státním občanství, o povolení k trvalému pobytu na území České republiky nebo o hlášení k pobytu na území České republiky po dobu nejméně 90 dnů podle zvláštního právního předpisu upravujícího pobyt cizinců na území České republiky nebo doklad o oprávnění trvale pobývat na území České republiky podle zvláštního právního předpisu anebo doklad o podání žádosti na zahájení řízení o udělení azylu;
- c) údaje o sociálních poměrech dítěte, jeho rodičů, sourozenců, popřípadě prarodičů;
- d) doklad, že dítě splňuje podmínky pro osvojení podle zvláštního právního předpisu;
- e) rozhodnutí příslušných orgánů o výchově dítěte, bylo-li vydáno;
- f) zprávu o zdravotním stavu a vývoji dítěte.

<sup>4</sup> Zákon o sociálně-právní ochraně dětí používá nepřesnou formulaci „vyhledávání dětí vhodných k osvojení nebo ke svěření do pěstounské péče“.

Obecní úřad obce s rozšířenou působností neprodleně postupuje zkompletovanou spisovou dokumentaci dítěte ke zprostředkování osvojení nebo pěstounské péče na krajský úřad k dalším krokům.

Do evidence dětí pro zprostředkování náhradní rodinné péče by se měly již podle dnešního právního stavu dostávat i děti, které jsou dosud ve vlastní rodině nebo v péči jiných osob, kterým dítě svěřili rodiče, ale které nemohou o dítě pečovat delší dobu.

Jde o případy, kdy soud řeší situaci dítěte a nenajde-li v blízkosti dítěte vhodnou osobu, obrací se na orgány sociálně-právní ochrany s dotazem, zda by se v evidenci osob, které mají zájem o zprostředkování náhradní rodinné péče, nenašla osoba vhodná pro dítě, jehož osud soud právě řeší. Teprve poté, když dítě nelze umístit do náhradní rodinné péče, se řeší umístění dítěte do zařízení pro děti vyžadující okamžitou pomoc a poté teprve přichází na řadu ústavní výchova.

Praktický postup je většinou stále ještě takový, že nejprve je dítěti nařízena ústavní výchova a pak se za stávající praxe velmi dlouho posuzuje zejména zdravotní stav dítěte a také to, který institut náhradní rodinné péče je pro dítě vhodný. Teprve poté se dítě zařadí do evidence dětí pro zprostředkování náhradní rodinné péče. Tuto skutečnost potvrzují rozdílné počty dětí s nařízenou ústavní výchovou a dětí v evidenci pro zprostředkování náhradní rodinné péče (asi 9 tisíc dětí má nařízenou ústavní výchovu, ale pouze 1 tisíc dětí je v evidencích dětí, pro které se hledá náhradní rodina, stav v roce 2010, zdroj MPSV).

## IV. CESTY ZÁJEMCŮ K PŘÍJETÍ DÍTĚTE DO NÁHRADNÍ RODINNÉ PÉČE

### 1. Obecné informace

#### 1.1 Postavení soudu a obecního úřadu obce s rozšířenou působností v procesu přechodu dětí do náhradní rodinné péče

O svěřením dítěte do náhradní rodinné péče rozhoduje vždy soud. Soud zahajuje řízení ve věcech svěřením dítěte do náhradní rodinné péče na návrh osoby, která chce dítě přijmout do péče, výjimkou je svěřením dítěte do péče jiné fyzické osoby (osoba musí se svěřením dítěte souhlasit).

Tomu, než osoba, která chce přijmout dítě do náhradní rodinné péče, podá návrh na soud, buď předchází, nebo nepředchází proces zprostředkování náhradní rodinné péče.

Zákon o sociálně-právní ochraně dětí vymezuje situace, kdy se zprostředkování náhradní rodinné péče neprovádí takto:

- zprostředkování **pěstounské péče** se neprovádí v případě, kdy návrh na svěřením dítěte do pěstounské péče podala fyzická osoba k dítěti příbuzná nebo blízká dítěti či jeho rodině;
- zprostředkování **osvojení** se neprovádí:
  - a) v případě, že rodiče dali souhlas k osvojení dítěte předem ve vztahu k určitým osvojitelům,
  - b) podal-li návrh na osvojení manžel rodiče dítěte nebo pozůstalý manžel po rodiči nebo osvojiteli dítěte.

V případech, ve kterých se zprostředkování osvojení nebo pěstounské péče neprovádí, podává fyzická osoba návrh na osvojení dítěte nebo svěřením dítěte do pěstounské péče přímo u soudu, aniž by uplatňovala žádost o zprostředkování náhradní rodinné péče u obecního úřadu obce s rozšířenou působností.



## 1.2 Výběr typu náhradní rodinné péče v procesu přechodu dětí do náhradní rodinné péče

Soud i obecní úřad obce s rozšířenou působností, které řeší situaci ohroženého dítěte, posuzují, který ze způsobů náhradní výchovy by mohl být pro dítě nejvýhodnější. V jakém pořadí se volí vhodné instituty náhradní rodinné péče pro dítě? Nejprve se hledá někdo příbuzný nebo blízký, komu by dítě mohlo být svěřeno do péče, pokud taková osoba sama nezačala hájit zájmy dítěte a nenavrhl soudou svěřeni dítěte do péče. Není-li nikdo, komu by dítě mohlo být svěřeno do tzv. příbuzenské péče, hledá se cizí osoba, dítěti neznámá. Tento proces vyhledání dítěti neznámé osoby, která by dítě přijala do náhradní rodinné péče, je procesem zprostředkování.

Pořadí použití institutů náhradní výchovy neplatí obecně, ale nejčastější je toto:

- a) umístění do příbuzenské péče nebo k osobě blízké;
- b) umístění do náhradní rodinné péče k neznámé osobě:
  1. do osvojení,
  2. do „dlouhodobé“ pěstounské péče s možným návratem do původní rodiny – ví se, že situace dítěte nebude v dohledné době vyřešena;
- c) nemůže-li se situace řešit podle a) nebo b), je možné umístit dítě do pěstounské péče na přechodnou dobu, není-li komu;
- d) hledá se zařízení pro děti vyžadující okamžitou pomoc, není-li;
- e) nařizuje se ústavní výchova, dítě jde do kojeneckého nebo diagnostického ústavu.

V situaci, ve které je dítě svěřováno do náhradní výchovy, není vždy hned od začátku jasné, jaký typ náhradní rodinné péče bude pro dítě nejvýhodnější.

### **Náhradní rodinná péče dle délky trvání**

*Trvalá NRP:* osvojení (neboli adopce) – dítě se stává trvale součástí nové rodiny.

*Dlouhodobá NRP:* může být pěstounská nebo poručenská péče, zaniká nejpozději zletilostí dítěte.

*Přechodná NRP:* může být pěstounská nebo poručenská péče.

*Pohotovostní NRP:* pěstounská péče základní i na přechodnou dobu, dítě může být do této formy péče pružně svěřeno předběžným opatřením soudou.

### **1.2.1 Péče jiné osoby než rodiče (§ 45 zákona o rodině)**

Tato forma péče je při hledání vhodné osoby pro dítě na prvním místě, neboť dítě zůstává v původní rodině nebo u osoby, se kterou se zpravidla zná.

### **1.2.2 Osvojení**

Osvojení je nejvyšší forma náhradní rodinné péče v tom smyslu, že dítě získává novou rodinu se vším všudy, včetně všech příbuzenských vztahů. Vztahy k původní rodině zanikají. To však neznamená, že jsou děti bez minulosti, minulost dítěte nelze přehlížet ani v případě osvojení, dítě má své kořeny, má svou identitu, kterou nelze potlačovat, ale je třeba ji dál budovat tak, aby se nenásilně propojila s životem v nové rodině.

Do doby, než je vyřešena otázka, zda by dítě mohlo být osvojeno, může být dítě umístěno do péče budoucího osvojitele na náklady budoucího osvojitele nebo do státem garantované pěstounské péče (v tomto případě však musí být osoba, které je dítě svěřováno v evidenci zájemců o zprostředkování náhradní rodinné péče, zařazena jako vhodná pro osvojení i pro pěstounskou péči). Tato varianta je vhodná pro ty zájemce o náhradní rodinnou péči, kteří jsou ochotni přijmout dítě do jakékoliv formy náhradní rodinné péče a jsou také ochotni přistoupit na to, že původní rodině bude známa jejich identita. Pro dítě však toto řešení znamená naději, neboť umožní zkrátit pobyt v ústavu na minimum nebo jej úplně „vynechat“.

### **Přednost osvojení před pěstounskou péčí**

Proč má osvojení přednost před pěstounskou péčí a jaké to má důsledky pro dítě před a po umístění do osvojení? Osvojení dítěti přináší novou rodinu se vším všudy, proto se často u dítěte nejprve zjišťuje, zda by nebylo vhodné do osvojení, probíhají soudní řízení o vyslovení nezájmu rodičů nebo o zbavení rodičovské zodpovědnosti. Po dobu těchto řízení však dítě zpravidla nemá šanci být umístěno jinde než v zařízení. Pěstounů na přechodnou dobu je zatím porskrovnou. To, že je dítě osvojeno, přitom pro dítě neznamená, že mu bude lépe, než kdyby bylo „jen“ v pěstounské péči. K osvojení přitom vedou různé důvody, jsou mezi nimi potřeba naplnění potřeby rodičovství, ale i potřeba zachovat si anonymitu, případně se vyhnout kontaktu s původní rodinou dítěte, ale v neposlední řadě je důvodem k přijetí dítěte do osvojení potřeba dát signál, že dítě přijímám bezvýhradně. Pokud žadatele vede k osvojení tento poslední důvod, je potřeba upozornit na to, že v tomto případě osvojení může předcházet pěstounská péče o toto dítě. Tím, že se u dětí nejdříve zajišťuje tzv. právní uvolnění pro osvojení, dochází k tomu, že děti setrvávají v ústavech zbytečně dlouhou dobu.

### 1.2.3 Pěstounská péče

Do pěstounské péče jsou svěřovány děti, které mají rodinu, ale nemohou v ní z různých důvodů žít.

Do pěstounské péče, a to nejen do speciálního institutu „pěstounské péče na přechodnou dobu“, jsou svěřovány také děti, u kterých ještě není dořešena otázka, zda by mohly být osvojeny. Na dořešení této otázky dosud nejčastěji děti čekají v ústavu. Jedná se o dobu do vyslovení souhlasu rodičů s osvojením nebo do vydání rozhodnutí soudu, že není souhlasu rodičů s osvojením třeba, nebo na výsledek soudního řízení o zbavení rodičovské zodpovědnosti, nebo na výše zmíněný tzv. nezájem rodičů.

Pěstounská péče je institut velmi rozmanitý – takový, jak jsou rozmanité samotné životní příběhy dětí. Někde jsou kontakty s rodiči časté, v jiných případech třeba žádné. K pěstounské péči je však třeba přistupovat tak, že děti v pěstounské péči mají svoji původní rodinu, a tuto rodinu je třeba respektovat.

### 1.2.4 Péče poručníka

Do péče poručníka jsou umísťovány:

- a) děti přecházející do „příbuzenské“ péče osoby, která bude zastávat i funkci zákonného zástupce dítěte;
- b) děti, kterým není nalezen osvojitel, i když by mohly být osvojeny. Druhou variantou pro tyto děti je svěření do pěstounské péče a ustanovení někoho jiného poručníkem dítěte;
- c) děti, jejichž rodiče jsou zbaveni rodičovské zodpovědnosti nebo jejichž rodičovská zodpovědnost je pozastavena, ale nepřestávají být rodiči dítěte v základním významu tohoto slova, proto dítěti není doporučeno osvojení, ale péče poručníka nebo pěstounská péče.

## 2. Nezprostředkovaná náhradní rodinná péče

V případech, ve kterých se zprostředkování osvojení nebo pěstounské péče neprovádí, podává fyzická osoba návrh na osvojení dítěte nebo svěření dítěte do pěstounské péče přímo u soudu, aniž by uplatňovala žádost o zprostředkování náhradní rodinné péče.

Zákon o sociálně-právní ochraně dětí vymezuje situace, kdy se zprostředkování náhradní rodinné péče neprovádí takto:

- zprostředkování pěstounské péče se neprovádí v případě, kdy návrh na svěření dítěte do pěstounské péče podala fyzická osoba k dítěti příbuzná nebo blízká dítěti či jeho rodině;
- zprostředkování osvojení se neprovádí:
  - a) v případě, že rodiče dítěte dali souhlas k osvojení dítěte předem ve vztahu k určitým osvojitelům,
  - b) podal-li návrh na osvojení manžel rodiče dítěte nebo pozůstalý manžel po rodiči nebo osvojiteli dítěte.

## 2.1 Požadavky na náhradní rodiče

Do náhradní rodinné péče lze svěřit dítě pouze zletilé osobě s plnou způsobilostí k právním úkonům. Svěření musí být vždy v zájmu dítěte.

Do osvojení nelze svěřit osobám příbuzným v přímé linii ani sourozencům. Mezi osvojitelem a osvojencem musí být přiměřený věkový rozdíl.

V rámci nejbližší rodiny lze dítě svěřit i do pěstounské péče, tedy státem garantované a financované péče, přednost má však svěření do péče jiné fyzické osoby.

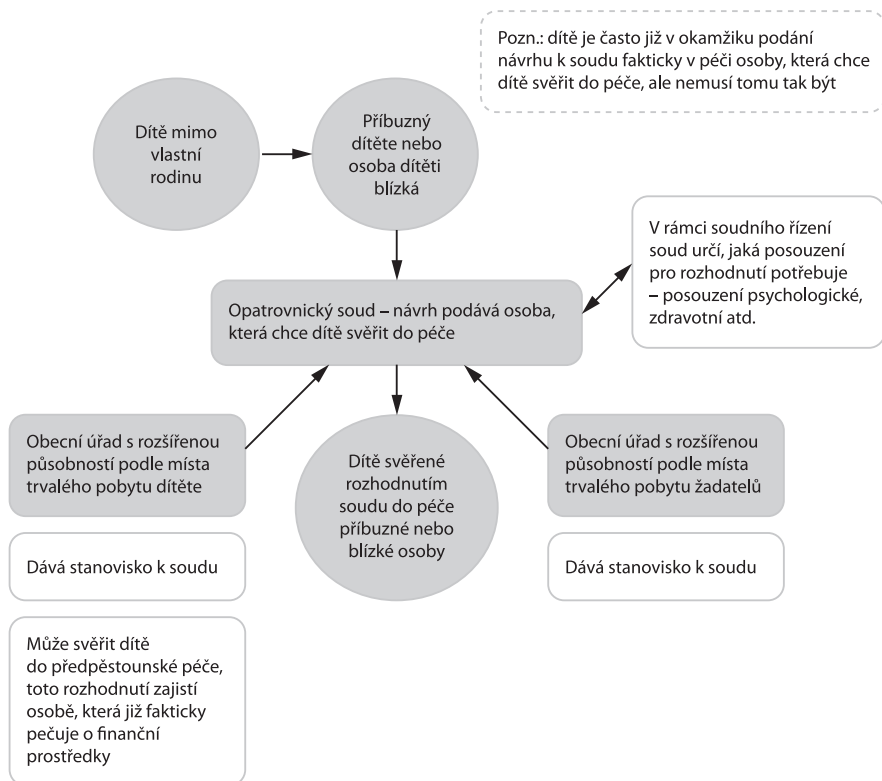
## 2.2 Cesta k nezprostředkované náhradní rodinné péči

Svěření dítěte řeší přímo soud, a to téměř vždy pouze na návrh osoby, která chce dítě svěřit do péče. U institutu svěření do péče jiné osoby může iniciativa vzejít od soudu, ale osoba musí se svěřením dítěte vždy souhlasit.

### Vyjádření orgánu SPO pro soud

Podle zákona o rodině je soud při rozhodování o svěření dítěte do pěstounské péče nebo o osvojení dítěte povinen vyžádat si stanovisko orgánu sociálně-právní ochrany dětí. Vyjádření soudu podává krajský úřad nebo ministerstvo, a to v závislosti na tom, který z těchto orgánů osvojení nebo pěstounskou péči zprostředkoval. Ve všech ostatních případech, ve kterých se zprostředkování osvojení nebo pěstounské péče neprovádí, pak vyjádření pro soud podává obecní úřad obce s rozšířenou působností.

Schéma č. 13 – Nezprostředkovaná náhradní rodinná péče



### 3. „Zprostředkovaná“ náhradní rodinná péče

#### 3.1 Požadavky na náhradní rodiče

Svěření do náhradní rodinné péče musí být v zájmu dítěte. Vždy se hledá náhradní rodina pro dítě, nikdy dítě pro rodinu.

#### 3.2 Postup a fáze k náhradnímu rodičovství

Má-li zájem o náhradní rodinnou péči osoba, která nezná konkrétní dítě, o které by chtěla pečovat, probíhá proces zprostředkování.

#### Kompetence orgánů sociálně-právní ochrany v procesu zprostředkování

Vnitrostátní zprostředkování v rámci České republiky zajišťují krajské úřady

a ministerstvo práce a sociálních věcí. Osvojení dětí ve vztahu k cizině pak zprostředkovává Úřad pro mezinárodněprávní ochranu dětí.

### Fáze zprostředkování

Proces zprostředkování má několik fází a spočívá:

1. ve vyhledávání dětí, které mohou být osvojeny nebo svěřeny do pěstounské péče;
2. ve vyhledávání fyzických osob vhodných stát se osvojiteli nebo pěstouny;
3. v odborné přípravě budoucích osvojitelů nebo pěstounů k přijetí dítěte do rodiny;
4. ve výběru určité osoby vhodné stát se osvojitelem nebo pěstounem určitého dítěte, jemuž se osvojení nebo pěstounská péče zprostředkovává a v zajištění osobního seznámení se dítěte s touto osobou.

### Podání a přijetí žádosti o zprostředkování náhradní rodinné péče

Zprostředkování se provádí jen na žádost fyzické osoby, která má zájem osvojit dítě nebo je přijmout do pěstounské péče. **Žádost se podává u obecního úřadu obce s rozšířenou působností podle místa trvalého pobytu žadatele** (v případě manželů v místě trvalého bydliště jednoho z nich).

Žádost o zprostředkování může podat fyzická osoba, která je občanem České republiky a má zároveň na jejím území trvalý pobyt. Cizinec může žádost uplatnit v případě, pokud má na území České republiky povolen trvalý pobyt nebo je podle zvláštního právního předpisu upravujícího pobyt cizinců na území České republiky hlášen k pobytu na území České republiky po dobu nejméně 365 dnů.

### Vzor žádosti a přílohy k žádosti

Zákonem nejsou stanoveny jednotné formuláře (tiskopisy), každý úřad má proto vytvořeny své formuláře. Zároveň však úřad nemůže odmítnout přijetí žádosti, jež není podána na formuláři, který si tento úřad vytvořil. Žadatel má právo na přijetí písemné žádosti splňující základní náležitosti podle správního řádu a její vyřízení písemným rozhodnutím.

Podmínkou podle zákona o sociálně-právní ochraně je, že žadatelé k žádosti připojí také svůj písemný souhlas s tím, že orgán sociálně právní ochrany je oprávněn o nich zjišťovat další potřebné údaje pro zprostředkování a zároveň kdykoliv ověřit, zda nedošlo ke změně rozhodných skutečností. Žadatelé přikládají též souhlas se svou účastí na přípravě k přijetí dítěte do rodiny (povinný kurz).

### **Posuzování žadatelů o zprostředkování náhradní rodinné péče obecním úřadem obce s rozšířenou působností**

Ve správním řízení o zařazení do evidence zájemců o zprostředkování náhradní rodinné péče nejprve obecní úřad obce s rozšířenou působností podle místa trvalého pobytu žadatele shromáždí potřebné doklady pro zprostředkování osvojení nebo pěstounské péče a založí spisovou dokumentaci o žadateli. Obecní úřad obce s rozšířenou působností vede spisovou dokumentaci o žadateli, která obsahuje:

- žádost, v níž jsou obsaženy žadatelovy osobní údaje, jimiž jsou jméno, popřípadě jména, příjmení, datum narození a místo trvalého pobytu;
- doklad o státním občanství nebo o povolení k trvalému pobytu na území České republiky nebo o hlášení k pobytu na území České republiky po dobu nejméně 365 dnů podle zvláštního právního předpisu upravujícího pobyt cizinců na území České republiky;
- opis z evidence Rejstříku trestů vyžádaný obecním úřadem obce s rozšířenou působností;
- zprávu o zdravotním stavu předloženou žadatelem;
- údaje o ekonomických a sociálních poměrech;
- písemné vyjádření žadatele, zda:
  - » souhlasí s tím, aby po uplynutí lhůty uvedené v § 23 odst. 3 zákona o SPO byl zařazen také do evidence Úřadu pro zprostředkování osvojení dětí z ciziny,
  - » žádá výlučně o osvojení dítěte z ciziny;
- písemný souhlas s tím, že orgán sociálně-právní ochrany zprostředkující osvojení nebo pěstounskou péči je oprávněn:
  - » zjišťovat další údaje potřebné pro zprostředkování, zejména o tom, zda způsobem života bude žadatel zajišťovat pro dítě vhodné výchovné prostředí,
  - » kdykoliv zjistit, zda nedošlo ke změně rozhodných skutečností uvedených ve spisové dokumentaci;
- písemný souhlas s účastí na přípravě fyzických osob k přijetí dítěte do rodiny;

- stanovisko obecního úřadu obce s rozšířenou působností k žádosti o zprostředkování osvojení nebo pěstounské péče;
- stanovisko zřizovatele zařízení pro výkon pěstounské péče, vyžadované obecním úřadem obce s rozšířenou působností, podává-li žádost o zařazení do evidence žadatelů o zprostředkování pěstounské péče fyzická osoba, která vykonává pěstounskou péči v zařízení pro výkon pěstounské péče.

Po shromáždění všech potřebných dokladů postupuje obecní úřad obce s rozšířenou působností kopii spisové dokumentace o žadateli neprodleně krajskému úřadu.

### **Posuzování žadatelů o zprostředkování náhradní rodinné péče krajským úřadem**

Krajský úřad vytváří evidenci dětí a evidenci žadatelů, posuzuje vhodnost žadatelů a rozhoduje o zařazení žadatele o osvojení nebo o svěřeni dítěte do pěstounské péče.

Krajský úřad zařazuje děti a žadatele do své evidence pro účely zprostředkování osvojení a pěstounské péče na základě předchozího odborného posouzení.

Odborné posouzení pro zprostředkování osvojení a pěstounské péče zahrnuje

- posouzení žadatele;
- zhodnocení přípravy k přijetí dítěte do rodiny, včetně speciální přípravy k přijetí dítěte pěstounem na přechodnou dobu;
- vyjádření dětí žadatele k přijetí osvojovaného dítěte nebo dítěte svěřovaného do pěstounské péče do rodiny, jsou-li takového vyjádření schopny s ohledem na jejich věk a rozumovou vyspělost;
- posouzení schopnosti dětí žijících v domácnosti žadatele přijmout dítě do rodiny;
- zjištění bezúhonnosti žadatele, jeho manžela, druha, dítěte a jiné osoby tvořící s žadatelem společnou domácnost. Za bezúhonného se pro tyto účely nepovažuje ten, kdo byl pravomocně odsouzen pro trestný čin, který směřoval proti životu, zdraví, lidské důstojnosti, mravnímu vývoji nebo jmění dítěte, nebo pro jiný trestný čin, jehož spáchání může mít vliv na způsobilost žadatele k řádné výchově dítěte;
- u žadatelů o zařazení do evidence osob vhodných pro výkon pěstounské péče na přechodnou dobu posouzení schopnosti pečovat o děti vyžadující speciální péči a schopnost spolupráce s rodiči těchto dětí.



### **Odborné posuzování provádí**

- krajský úřad, jde-li o děti nebo žadatele, které zařazuje do evidence dětí nebo žadatelů krajský úřad, a to před zařazením do takové evidence, nebo kteří jsou v evidenci dětí nebo v evidenci žadatelů vedené krajským úřadem;
- ministerstvo, jde-li o děti nebo žadatele, kteří jsou v evidenci dětí nebo v evidenci žadatelů vedené ministerstvem.

Žadatelé o osvojení a pěstounskou péči mají podle zákona o SPO povinnost podrobit se při odborném posouzení vyšetření zdravotního stavu, sdělit údaje o svém zdravotním stavu a sdělit jméno, příjmení a adresu ošetřujícího lékaře a název a adresu zdravotnického zařízení, v němž se léčí.

### **Posouzení zdravotního stavu**

V rámci odborného posouzení se posuzuje, zda zdravotní stav žadatele z hlediska duševního, tělesného a smyslového nebrání dlouhodobé péči o dítě. Kontraindikace k výkonu náhradního rodičovství nejsou nikde stanoveny. Hlavním hlediskem je zájem dítěte.

### **Psychologické posouzení**

U žadatelů se posuzuje:

- a) charakteristika osobnosti, psychický stav, zdravotní stav, jenž zahrnuje posouzení, zda zdravotní stav žadatele z hlediska duševního, tělesného a smyslového nebrání dlouhodobé péči o dítě;
- b) předpoklad vychovávat dítě;
- c) motivace, která vedla k žádosti o osvojení dítěte nebo k jeho svěřeni do pěstounské péče, stabilita manželského (partnerského) vztahu a prostředí v rodině, popřípadě další skutečnosti rozhodné pro osvojení dítěte nebo jeho svěřeni do pěstounské péče.

### **Přípravy k přijetí dítěte**

Jednou z podmínek pro zprostředkování osvojení nebo pěstounské péče je, že se žadatel o svěřeni dítěte do některé z forem náhradní rodinné péče účastní přípravy k přijetí dítěte do rodiny, kterou zajišťuje krajský úřad. Zhodnocení přípravy k přijetí dítěte do rodiny, včetně speciální přípravy k přijetí dítěte pěstounem na přechodnou dobu, je součástí odborného posouzení pro zprostředkování osvojení a pěstounské péče.

V této souvislosti je třeba připomenout, že úspěšnost osvojení nebo pěstounské péče je mimo jiné závislá též na správném výběru budoucího osvojitele nebo

pěstouna. Zajištění podmínek pro výběr vhodného osvojitele nebo pěstouna spočívá zejména v tom, že je třeba vybírat pro dítě vhodného osvojitele nebo pěstouna z co nejširšího okruhu osob a zároveň plně respektovat poznatky a zjištění o konkrétních potřebách dítěte.

Žádost lze v průběhu jejího vyřizování podle aktuální situace písemně přerušit, případně zrušit.

### **Vydání rozhodnutí**

Na základě odborného posouzení vydá příslušný krajský úřad nebo Magistrát hl. m. Prahy rozhodnutí o zařazení nebo nezařazení do evidence žadatelů o náhradní rodinnou péči.

### **Odvolání proti nezařazení do evidence žadatelů o náhradní rodinnou péči**

Žadatelé o náhradní rodinnou péči mají možnost se proti zamítavému rozhodnutí (rozhodnutí o zamítnutí žádosti o zařazení do evidence zájemců o zprostředkování osvojení nebo pěstounské péče) odvolat. Odvolání se podává u toho správního orgánu, který napadené rozhodnutí vydal, tj. příslušný krajský úřad, a to do lhůty uvedené v poučení rozhodnutí. V odůvodnění odvolání je třeba podrobně vyjádřit, s čím v napadeném rozhodnutí nesouhlasí, popřípadě doložit nové skutečnosti. Odvolacím správním orgánem je ministerstvo práce a sociálních věcí, kterému je odvolání, včetně kompletní spisové dokumentace žadatelů s vyjádřením krajského úřadu k dané věci, postoupeno.

### **Evidence žadatelů o zprostředkování náhradní rodinné péče**

Evidence vedou krajské úřady, celostátní evidenci vede MPSV. Do celostátní evidence se děti dostanou, pokud je do tří měsíců neumístí na kraji.

### **Výběr žadatele z evidence žadatelů pro určité dítě**

Pro účely zprostředkování osvojení nebo pěstounské péče vyhledává krajský úřad pro děti vedené v evidenci tohoto krajského úřadu žadatele z evidence žadatelů vedené tímto krajským úřadem a z evidence žadatelů vedené ministerstvem. Krajský úřad při zprostředkování osvojení nebo pěstounské péče přihlíží k doporučení poradního sboru pro zprostředkování náhradní rodinné péče.

Jestliže je krajským úřadem po projednání v poradním sboru vybrán z evidence žadatelů žadatel, který je vhodný stát se osvojitelem nebo pěstounem dítěte, které je v evidenci dětí vedené tímto krajským úřadem, krajský úřad oznámí neprodleně tuto skutečnost písemnou formou vybranému žadateli.

## **Role poradních sborů**

Pro účely zprostředkování osvojení nebo pěstounské péče zřizuje hejtman kraje (v Praze primátor) jako zvláštní orgán kraje poradní sbor, jehož úkolem je doporučit pro určité dítě vedené v evidenci krajského úřadu vhodné žadatele. Poradní sbor tvoří odborníci působící v oblasti sociálně-právní ochrany, zejména z oboru pediatrie, psychologie, pedagogiky, zástupci školských, zdravotnických nebo sociálních zařízení pro výkon ústavní výchovy a zaměstnanci krajského úřadu a obecních úřadů obcí s rozšířenou působností zařazení na úseku sociálně-právní ochrany. Poradní sbor se schází neprodleně poté, co krajský úřad zjistí vhodného žadatele pro určité dítě. Poradní sbor zřizuje i ministr práce a sociálních věcí, ke stejnému účelu a za podmínek jako poradní sbor na úrovni kraje, tedy pro účely zprostředkování osvojení nebo pěstounské péče.

## **Zařazení do celorepublikové evidence**

Pokud se krajskému úřadu nepodaří zprostředkovat pro dítě osvojení nebo pěstounskou péči ve lhůtě 3 kalendářních měsíců od zařazení dítěte do evidence dětí nebo po dobu 3 let pro žadatele zařazeného do evidence žadatelů, postoupí krajský úřad údaje z evidence dítěte nebo žadatele ministerstvu, které bude pokračovat ve zprostředkování na základě evidence dětí a evidence žadatelů vytvořené jednotlivými krajskými úřady. V případě, že bude zprostředkovávat osvojení nebo pěstounskou péči již ministerstvo, může krajský úřad využívat pro zprostředkování evidenci žadatelů vedenou ministerstvem. Krajský úřad také může dávat ministerstvu podněty a upozorňovat ministerstvo na vhodného osvojitele nebo pěstouna pro dítě, kterému už nezprostředkovává osvojení nebo pěstounskou péči, ale zprostředkovává ji ministerstvo.

Pokud se ani ministerstvu nepodaří zprostředkovat osvojení nebo pěstounskou péči do 3 kalendářních měsíců od zařazení dítěte do evidence dětí nebo do 6 kalendářních měsíců od zařazení žadatele do evidence žadatelů vedené ministerstvem, postoupí ministerstvo kopie údajů z těchto evidencí Úřadu pro mezinárodněprávní ochranu dětí v Brně ke zprostředkování osvojení ve vztahu k cizině. Stále však platí, že údaje o žadateli zašle ministerstvo Úřadu jen pokud žadatel vyjádřil souhlas s osvojením dítěte z ciziny. I po postoupení údajů Úřadu pro mezinárodněprávní ochranu dětí se ministerstvo nadále snaží zprostředkovat dítěti osvojení nebo pěstounskou péči v České republice, neboť zajištění náhradní rodinné péče v zemi původu dítěte má v souladu s Úmluvou o právech dítěte zásadní přednost před osvojením dítěte do ciziny.

### **Dítěti je vybírána nejvhodnější rodina**

Zprostředkování náhradní rodinné péče se řídí základním pravidlem:

**Vždy je dítěti vybírána taková rodina, která je připravena přijmout dítě právě takové, jaké je.**

To znamená:

- se všemi jeho radostmi a starostmi;
- se všemi jeho přednostmi, ale také riziky ve vývoji;
- s jeho minulostí;
- s jeho osobní i rodinnou anamnézou;
- s důsledky jeho pobytu v ústavním zařízení nebo nefungující rodině;
- s existencí jeho původních rodičů a sourozenců;
- v případě pěstounské péče i s případnou účastí rodičů dítěte nebo jiných příbuzných na jeho další výchově.

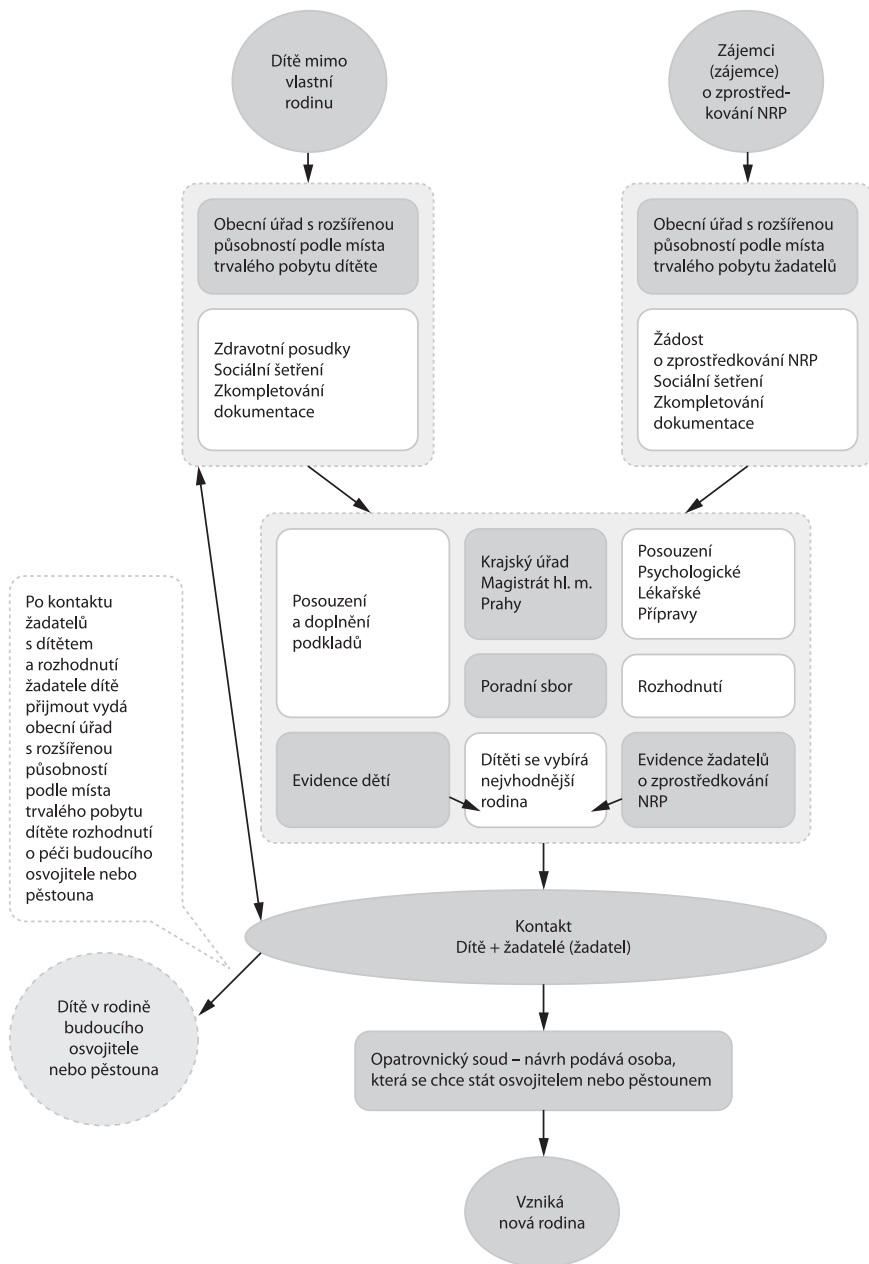
Výběr rodiny pro konkrétní dítě závisí především na míře nároků, požadavků, toleranci a sociálně psychologickém posouzení žadatelů.

### **Navazování kontaktu s dítětem**

Na základě písemného oznámení krajského úřadu má žadatel právo seznámit se s dítětem a ten, u něhož se dítě nachází, je povinen toto seznámení umožnit. Žadatel má možnost seznámit se s dítětem a podat žádost o svěřeni dítěte do péče budoucích osvojitelů nebo do péče budoucích pěstounů, a to nejpozději do 30 dnů ode dne, kdy mu bylo doručeno písemné oznámení krajského úřadu o tom, že byl pro konkrétní dítě vybrán jako vhodný osvojitel nebo pěstoun.

Obdobně jako krajský úřad postupuje při výběru vhodného osvojitele nebo pěstouna pro dítě ministerstvo v případech, ve kterých vyhledává pro děti vedené v evidenci ministerstva vhodné žadatele z evidence žadatelů vedené ministerstvem.

Schéma č. 14 – Zprostředkovaná náhradní rodinná péče



## ZÁVĚR

Snažili jsme se Vám poskytnout ucelené informace z oblasti náhradní výchovy a náhradní rodinné péče. Zabývali jsme se nejen právními aspekty, ale zejména jsme Vás chtěli upozornit na postavení dítěte v situaci, kdy selže jeho biologická rodina. Děti za této situace mají zajištěnou sociálně-právní ochranu. Přes nezastupitelnou roli ústavů se ukazuje, že nejvhodnější výchovné prostředí pro dítě je zase rodina – byť náhradní. Najít vhodné adoptivní či pěstounské rodiče není úplně snadné. Proto žadatelé o náhradní rodinnou péči musí projít dlouhým, mnohdy náročným procesem. Svěřením dítěte do nové rodiny ovšem celý proces nekončí. Mohli bychom s určitou nadsázkou říct, že teď to teprve všechno začíná.

V knize tohoto rozsahu není možné popsat všechny jednotlivosti celé problematiky. Máte-li zájem o další informace, navštivte naše webové stránky [www.nahradnirodina.cz](http://www.nahradnirodina.cz), využijte na těchto stránkách naši poradnu, obraťte se dá na nás také přes infolinku 233 356 701 a v případě potřeby si lze u nás domluvit i konzultaci.

Věříme tomu, že naším společným přáním je, aby co největší počet dětí mohl strávit svoje dětství v milující rodině – ať vlastní, nebo náhradní.

# PŘÍLOHA 1

## Právní předpisy upravující náhradní rodinnou péči a předpisy související

Náhradní rodinná péče je upravena

1. zákonem č. 94/1963 Sb., o rodině, ve znění pozdějších předpisů
2. zákonem č. 359/1999 Sb., o sociálně-právní ochraně dětí, ve znění pozdějších předpisů
3. Usnesení Předsednictva ČNR č. 2/1993 Sb., o vyhlášení Listiny základních práv a svobod
4. zákonem č. 40/1964 Sb., občanský zákoník, ve znění pozdějších předpisů
5. zákonem č. 99/1963 Sb., občanský soudní řád, ve znění pozdějších předpisů

Z dalších významných zákonů, které upravují také situace rodin s dětmi přijatými do náhradní rodinné péče, uvádíme:

1. **Dávky pěstounské péče** upravuje zákon č. 117/1995 Sb., o státní sociální podpoře, ve znění pozdějších předpisů
2. **Částky životního minima**, z nichž se vychází při výpočtu dávek pěstounské péče, upravuje zákon č. 110/2006 Sb., o životním a existenčním minimu, ve znění pozdějších předpisů
3. **Peněžitou pomoc v mateřství** upravuje zákon č. 187/1006 Sb., o nemoenském pojištění, ve znění pozdějších předpisů
4. **Příspěvek na živobytí, doplatek na bydlení a mimořádnou okamžitou pomoc** upravuje zákon č. 111/2006 Sb., o pomoci v hmotné nouzi, ve znění pozdějších předpisů
5. **Příspěvek na péči (pro osoby závislé na péči z důvodu zdravotního handicapu)** upravuje zákon č. 108/2006 Sb., o sociálních službách, ve znění pozdějších předpisů
6. **Zápočet péče pro účely důchodového pojištění** upravuje zákon č. 155/1995 Sb., o důchodovém pojištění, ve znění pozdějších předpisů

7. Zákon č. 100/1988 Sb., o sociálním zabezpečení, ve znění předpisů pozdějších

Zákon 114/1988 Sb., o působnosti orgánů ČR v sociálním zabezpečení, ve znění pozdějších předpisů

Vyhláška č. 182/1991 Sb., kterou se provádí zákon o sociálním zabezpečení, ve znění pozdějších předpisů

Tyto předpisy upravují **institut mimořádných výhod pro zdravotně postižené a dávky pro zdravotně postižené (příspěvky na pomůcky, na provoz motorového vozidla, na individuální dopravu)**

8. Zákon č. 582/1991 Sb., o organizaci a provádění sociálního zabezpečení, ve znění předpisů pozdějších, **upravuje mj. posuzování zdravotního stavu** pro účely dávek

Další důležité předpisy:

1. Zákon č. 301/2000 Sb., o matrikách, jménu, příjmení, ve znění pozdějších předpisů
2. Zákon č. 500/2004 Sb., o správním řízení, ve znění pozdějších předpisů
3. Zákon č. 133/2000 Sb., o evidenci obyvatel a rodných číslech, ve znění pozdějších předpisů
4. Zákoník práce č. 262/2006 Sb., ve znění pozdějších předpisů
5. Zákon č. 97/1963 Sb., o mezinárodním právu soukromém a procesním, ve znění pozdějších předpisů
6. Zákon č. 40/2009 Sb., trestní zákoník, ve znění pozdějších předpisů
7. Zákon č. 141/1961 Sb., o trestním řízení soudním (trestní řád), ve znění pozdějších předpisů
8. Zákon č. 218/2003 Sb., o soudnictví ve věcech mládeže
9. Zákon č. 200/1990 Sb., o přestupcích, ve znění pozdějších předpisů
10. Zákon č. 325/1999 Sb., o azylu a o změně zákona č. 283/1991 Sb., o Policii ČR, ve znění pozdějších předpisů
11. Zákon č. 326/1999 Sb., o pobytu cizinců na území ČR a o změně některých zákonů, ve znění pozdějších předpisů



12. Zákon č. 221/2003 Sb., o dočasné ochraně
13. Zákon č. 109/2002 Sb., o výkonu ústavní výchovy nebo ochranné výchovy ve školských zařízeních a o preventivně výchovné péči ve školských zařízeních a o změně dalších zákonů
14. Zákon č. 379/2005 Sb., o opatřeních k ochraně před škodami působenými tabákovými výrobky, alkoholem a jinými návykovými látkami a o změně souvisejících zákonů
15. Zákon č. 202/1990 Sb., o loteriích a jiných podobných hrách, ve znění pozdějších předpisů
16. Zákon č. 273/2008 Sb., o Policii České republiky
17. Instrukce MPSV č.j. 21-12242/2000 ze dne 15.3. 2000, kterou se stanoví rozsah evidence dětí a obsah spisové dokumentace o dětech, vedené orgány sociálně-právní ochrany dětí a obsah spisové dokumentace o žadatelích o osvojení a o svěřeni do pěstounské péče
18. Instrukce č.j. 142/2007-Org. ze dne 5. 4. 2007, kterou se upravuje postup při výkonu soudních rozhodnutí o výchově nezletilých dětí

### **Mezinárodní smlouvy, předpisy ES a doporučení**

1. Sdělení č. 104/1991 Sb., o Úmluvě o právech dítěte
2. Sdělení č. 45/2003 Sb.m.s., o přijetí Opčního protokolu k Úmluvě o právech dítěte o zapojování dětí do ozbrojených konfliktů
3. Sdělení č. 209/1993 Sb., o sjednání Smlouvy mezi Českou republikou a Slovenskou republikou o právní pomoci poskytované justičními orgány a o úpravě některých právních vztahů v občanských a trestních věcech
4. Sdělení č. 34/1998 Sb., o Úmluvě o občanskoprávních aspektech mezinárodních únosů dětí
5. Sdělení č. 43/2000 Sb., o Úmluvě o ochraně dětí a spolupráci při mezinárodním osvojení
6. Sdělení č.132/2000 Sb.m.s., o Evropské úmluvě o osvojení
7. Sdělení č. 66/2000 Sb.m.s., o Evropské úmluvě o uznávání a výkonu rozhodnutí o výchově dětí a obnovení výchovy dětí

8. Sdělení č. 47/2001 Sb.m.s., o přijetí Evropské úmluvy o právním postavení dětí narozených mimo manželství.
9. Sdělení č. 54/2001 Sb.m.s., o přijetí Evropské úmluvy o výkonu práv dětí
10. Sdělení č. 141/2001 Sb.m.s., o přijetí Úmluvy o pravomoci orgánů, použitelném právu, uznávání, výkonu a spolupráci ve věcech rodičovské zodpovědnosti a opatření k ochraně dětí
11. Sdělení č. 90/2002 Sb.m.s., o přijetí Úmluvy o zákazu a okamžitých opatřeních k odstranění nejhorších forem dětské práce (Úmluva č.182)
12. Sdělení č. 91/2005 Sb.m.s., o sjednání Úmluvy o styku s dětmi
13. Vyhláška č. 33/1959 Sb., o Úmluvě o vymáhání výživného v cizině
14. Vyhláška č. 132/1976 Sb., o Úmluvě o uznávání a výkonu rozhodnutí o vyživovací povinnosti
15. Sdělení č. 209/1992 Sb., o Úmluvě o ochraně lidských práv a základních svobod
16. Nařízení Rady (ES) č. 2201/2003 ze dne 27. 11. 2003 o příslušnosti a uznávání a výkonu rozhodnutí ve věcech manželských a ve věcech rodičovské zodpovědnosti a o zrušení nařízení (ES) č. 1347/2000
17. Rezoluce Rady Evropské unie z 26. 6. 1997 o nedoprovázených nezletilcích, kteří jsou příslušníky třetích zemí ( 97/ C 221/03)
18. Doporučení RE 4(1984) o rodičovské zodpovědnosti
19. Doporučení RE 6(1987) o pěstounských rodinách
20. Doporučení RE 2(1993) o medikosociálních aspektech zneužívaných dětí
21. Doporučení RE 1286 (1996) o Evropské strategii pro děti

## PŘÍLOHA 2

### Doporučená literatura

AINSWORTH, Mary. *Psychická deprivace a Attachment*, 1978.

AINSWORTH, Mary et al. *Patterns of Attachment: A Psychological Study of the Strange Situation*. Hillsdale, NJ: Erlbaum, 1978. 391 s.

ARCHEROVÁ, Caroline. *Dítě v náhradní rodině*. Praha: Portál, 2001. 119 s.

BÁRTOVÁ, E.: *Sociologie dětství (Úvaha o disciplíně)*, Sociologický časopis č. 3–4, Praha 1979, s. 294.

BOWLBY, John. *Maternal care and mental health*. Geneva, WHO, 1951.

BOWLBY, John. *Maternal Care and Mental Health*. Northvale, N.J. ; London: Jason Aronson, 1995. 194 s.

BOWLBY, John. *The making and breaking of affectional bonds*. London: Routledge, 2005. 212 s.

BOWLBY, John. *A secure base: clinical applications of attachment theory*. London: Routledge, 2005. 204 s.

BOWLBY, John. *Vazba: teorie kvality raných vztahů mezi matkou a dítětem*. Praha: Portál, 2010. 356 s.

BOWLBY, John; AINSWORTH, Mary. *Child care and the growth of love*. Harmondsworth: Penguin Books, 1965. 254 s.

BŘEZINOVÁ, Taťána. *Tři holčičky na římse: osudy a příběhy dětí vyrůstajících mimo rodinu*. Praha: Návrat domů, 2006. 150 s.

BŘEZINOVÁ, Taťána. *Marika píše Vincimu: osudy a příběhy dětí vyrůstajících v dětských domovech*. Praha: Návrat domů, 2007. 129 s.

BUBLEOVÁ, Věduna; BENEŠOVÁ, Lucie. *Hledáme nové rodiče*. Praha: Středisko náhradní rodinné péče, 2001. 24 s.

BUBLEOVÁ, Věduna et al. *Pěstouni mají právo na služby: Praktický průvodce pro náhradní rodinnou péči*. Praha: Občanské sdružení Rozum a Cit, 2007. 241 s.

ERIKSON, E. H.: *Childhood and society*. New York, W. W. Norton, 1963.

FRANTÍKOVÁ, Jana. *Dospívající dítě v náhradní rodině*. Praha: Občanské sdružení Rozum a Cit, 2008. 40 s.

GABRIEL, Zbyněk; NOVÁK, Tomáš. *Psychologické poradenství v náhradní rodinné péči*. Praha: Grada, 2008. 144 s.

HASSENSTEIN, B.: *Verhaltensbiologie des Kindes*. 4. vyd. München, Piper, 1987.

JANÁKOVÁ, Ludmila. *Dary se přece nevracejí: příběh atypické pěstounské rodiny*. Praha: Triton, 2007, 189 s.

JOHNSON, Toni Cavanagh. *Děti a sexualita: Porozumění přirozeným a problémovým projevům*. Praha: Občanské sdružení Rozum a Cit, 2008. 44 s.

JOY, Deborah Berry. *Benjamin Bear Gets a New Family*. Chicago: ADAMS Press, 1988.

JOY, Deborah Berry. *Henry the Hermit Crab: A Storybook – Work for Children with Attachment Issues*. 1998.

JOYEUX, Henri. *Mami, jak přijde dítě na svět?*. Praha: Portál, 1994. 47 s.

KENT, Jack. *There's No Such Thing as a DRAGON*. Bradfield: Happy Cat Book, 1996. 32 s.

KLIMEŠ, Jeroným. *Budování identity dítěte*. Praha: Občanské sdružení Rozum a Cit, 2008. 48 s.

KOLUCHOVÁ, Jarmila. *Diagnostika a reparabilita psychické deprivace*. Praha: SPN, 1987. 139 s.

KOLUCHOVÁ, Jarmila. *Psychický vývoj dětí v pěstounské péči*. Praha: Ministerstvo práce a sociálních věcí České republiky, 1992. 139 s.

KONEČNÁ, Hana. *Na cestě za dítětem: dvě malá křídla*. Praha: Galén, 2009. 296 s.

KOPTA, Pavel. *Využití arteterapie v náhradní rodině*. Praha: Občanské sdružení Rozum a Cit, 2008, 40 s.

KOVAŘÍK, Jiří et al. *Náhradní rodinná péče v praxi*. Praha: Portál, 2004. 167 s.

LANGMEIER, Josef. *Náhradní péče o dítě očima psychologa*, Čs. pediatrie 24, Praha 1969, s. 870.

LANGMEIER, Josef; MATĚJČEK, Zdeněk. *Psychická deprivace v dětství*. Praha: Avicenum, 1974. 397 s.

MARHOUNOVÁ, Jana; STÝBLOVÁ, Marie. *Osvojené dítě*. Praha: Mona, 1982. 89 s.

MATEJ, Vladislav et al. *Profesionální rodič, alebo guľatá kocka*. Bratislava: Občianske združenie Návrat, 2000. 78 s.

McCIURE, Vimala Schneider. *Infant Massage: A Handbook for Loving Parents*. New York: Bantam Books, 1989. 241 s.

MATĚJČEK, Zdeněk. *Co řekneme osvojenému dítěti?* Praha: Práce, 1986. 7 s.

MATĚJČEK, Zdeněk. *Rodičům mentálně postižených dětí*. Jinočany: H & H, 1992. 16 s.

MATĚJČEK, Zdeněk. *O rodině vlastní, nevlastní a náhradní*. Praha: Portál, 1994. 98 s.

MATĚJČEK, Zdeněk. *Co, kdy a jak ve výchově dětí?* Praha: Portál, 2007. 143 s.

MATĚJČEK, Zdeněk. *Po dobrém, nebo po zlém?* Praha: Portál, 2007. 109 s.

MATĚJČEK, Zdeněk. *Co děti nejvíc potřebují*. Praha: Portál, 2008. 108 s.

MATĚJČEK, Zdeněk; DYTRYCH, Zdeněk. *Děti, rodina a stres: vybrané kapitoly z prevence psychické zátěže u dětí*. Praha: Galén, 1994. 214 s.

MATĚJČEK, Zdeněk; DYTRYCH, Zdeněk. *Krizová situace v rodině očima dítěte: dětská závist – žárlivost, nevěra a rozvod – nový partner v rodině, nevlastní sourozenci – vzpomínky z dětství*. Praha: Grada, 2002. 128 s.

MATĚJČEK, Zdeněk; BUBLEOVÁ, Věduna; KOVAŘÍK, Jiří. *Pozdní následky psychické deprivace a subdeprivace*. Praha: Psychiatrické centrum Praha, 1996. 69 s.

MATĚJČEK, Zdeněk et al. *Náhradní rodinná péče: průvodce pro odborníky, osvojitele a pěstouny*. Praha: Portál, 1999. 183 s.

MATĚJČEK, Zdeněk a kol.: *Osvojení a pěstounská péče*. Praha: Portál, 2002. 155 s.

MATOUŠEK, Oldřich; PAZLAROVÁ, Hana. *Hodnocení ohroženého dítěte a rodiny v kontextu plánování péče*. Praha: Portál, 2010. 183 s.

MOJŽIŠOVÁ, Zuzana. *Emu hľadá mamu*. Bratislava: Občianske združenie Návrat a Artforum, 2004.

MOJŽIŠOVÁ, Zuzana. *Dve-tri prasiatka*. Bratislava: Občianske združenie Návrat a Asociácia náhradných rodín, 2006. 14 s.

NYSTROM, Carolyn. *Pošlete ma preč? – Detský sprievodca: adopcia*. Bratislava: Občianske združenie Návrat a Porta Libri, 2004. 48 s.

PERRY, B. D.: *Childhood Experience and the Expression of Genetic Potential: What Childhood Neglect Tells Us About Nature and Nurture*. Huston, TX, USA, 2002.

PERRY, Bruce; SZALAVITZ, Maia. *The Boy Who Was Raised as a Dog: And Other Stories from a Child Psychiatrist's Notebook*. New York: Basic Books, 2006. 275 s.

PERRY, Bruce; SZALAVITZ, Maia. *Born for Love: Why Empathy Is Essential- and Endangered*. New York: Harper Collins Publishers, 2010. 374 s.

PESSO, Albert; BOYDEN-PESSO, Diane; VRTBOVSKÁ, Petra. *Úvod do Pessu Boyden System Psychomotor: PBSP v kontextu neurobiologie a teorie attachmentu*. Nakladatelství SCAN, 2009. 212 s.

PREKOPOVÁ, Jiřina. *Děti jsou hosté, kteří hledají cestu*. Praha: Portál, 2003. 151 s.

PREKOPOVÁ, Jiřina. *Neklidné dítě*. Praha: Portál, 2008. 154 s.

PREKOPOVÁ, Jiřina. *I rodiče by měli dělat chyby*. Praha: Portál, 2010. 104 s.

PREKOPOVÁ, Jiřina. *Dost dobří rodiče aneb Drobné chyby ve výchově dovoleny*. Praha: Portál, 2008. 157 s.

PREKOPOVÁ, Jiřina. *Pevné objetí: cesta k vnitřní svobodě*. Praha: Portál, 2009. 199 s.

PREKOPOVÁ, Jiřina. *Malý tyran*. Praha: Portál, 2009. 159 s.

RADVANOVÁ, Senta; KOLUCHOVÁ, Jarmila; DUNOVSKÝ, Jiří. *Výchova dětí v náhradní rodinné péči*. Praha: SPN, 1980. 127 s.

ROHÁČEK, Marek; MATEJ, Vladislav. *Hledáme rodičov alebo aj opustené deti potrebujú rodinu*. Bratislava: Občianske združenie Návrat, 2009. 24 s.

ROHÁČEK, Marek et al. *Zvykáme si jeden na druhého alebo nová náhradná rodina v procese adaptácie*. Bratislava: Občianske združenie Návrat, 2006. 34 s.

RYAN, Tony; WALKER, Rodger. *Vytváření KNIHY ŽIVOTA aneb Pomáháme dítěti porozumět jeho minulosti – Praktický rádce*. Praha: Natama, 2006. 76 s.

SCHAEFFEROVÁ, Edith. *Co je to rodina*. Praha: Návrat domů, 1995. 178 s.

SCHMIDT, Marie-Luise. *Jako stromy bez kořenů*. Vimperk: Tina, 1995. 133 s.

SCHOLLER, Jayne E. *Adopce, vztah založený na slibu: užitečné rady a postřehy pro adoptivní rodiče a pěstouny*. Praha: Návrat domů, 2002. 217 s.

SINCLAIR, Marybetts. *Massage for Healthier Children*. Wingbow Press, 1992. 109 s.

SLÁDEKOVÁ, Elena. *Školák v náhradnej rodine*. Bratislava: Občianske združenie Návrat, 2005. 18 s.

SOBOTKOVÁ, Irena. *Pěstounské rodiny: jejich fungování a odolnost*. Praha: Ministerstvo práce a sociálních věcí, 2003. 142 s.

SOBOTKOVÁ, Irena. *Psychologie rodiny*. Praha: Portál, 2007. 219 s.

SOUKUPOVÁ, Hana. *Prožívat několik životů: Deset let v osudech pěstounských rodin*. Drahotěšice: Společnost Otevřená rodina. 2008. 134 s.

STEVENS, A.; PRICE, J.: *Evolutionary Psychiatry. A New Beginning*. Londýn, Routledge, 1997.

ŠIMANOVSKÝ, Zdeněk; MERTIN, Václav. *Hry pomáhají s problémy*. Praha: Portál, 2000. 159 s.

ŠKOVIERA, Albín. *Dilemata náhradní výchovy: teorie a praxe výchovné péče o děti v rodině a dětských domovech*. Praha: Portál, 2007. 143 s.

ŠULOVÁ, Lenka. *Raný psychický vývoj dítěte*. Praha: Karolinum, 2010. 247 s.

VÁGNEROVÁ, Marie. *Vývojová psychologie: dětství, dospělost, stáří*. Praha: Portál, 2000, 522 s.

VÁGNEROVÁ, Marie. *Vývojová psychologie I.: dětství a dospívání*. Praha: Karolinum, 2005. 467 s.

VÁGNEROVÁ, Marie. *Vývojová psychologie II.: dospělost a stáří*. Praha: Karolinum, 2007. 461 s.

VANČÁKOVÁ, Martina. *Romské dítě v náhradní rodině*. Praha: Občanské sdružení Rozum a Cit, 2008, 48 s.

VRTBOVSKÁ, Petra. *O ztraceném dítěti a cestě do bezpečí*. Nakladatelství SCAN, 2010. 128 s.

VRTBOVSKÁ, Petra; FORMÁNEK, Ondřej. *Náhradní táta, jsem náhradní máma aneb Průvodce pro pěstouny a osvojitele*. Praha: Natama, 2006. 43 s.

ZEZULOVÁ, Dagmar. *Domov je místo, odkud tě nevyhodí*. Olomouc: V.U.G., 2006. 113 s.

ŽILINČÍKOVÁ, Danka. *Dlhá cesta domov*. Bratislava: Občianske združenie Návrat, 2003. 45 s.

ŽILINČÍKOVÁ, Danka. *Keď sa narodíš, budeš doma*. Banská Bystrica: Občianske združenie Návrat, 2009.



## **Nadace Sirius**

Nadace Sirius se zapojila mezi organizace charitativního sektoru v červnu 2008 se záměrem všestranně přispívat ke zlepšování a rozvoji kvality života dětí. Svým působením se snaží přispět k lepšímu životu dětí, které neměly v životě štěstí.

Nadace Sirius iniciuje systematická a účelná řešení problémů dětí na základě profesionálního a transparentního přístupu. Podporuje takové aktivity, které směřují k účinným preventivním opatřením a k eliminaci problému.

Chce řešit ty problémy, které jsou v současnosti nejpálčivější, a proto jejím prvním krokem bylo zmapování aktuálního stavu řešení dětských problémů v České republice. Jeho výsledky se staly základem pro rozhodnutí, kam pomoc nadace směřovat.

Nadace Sirius spolupracuje s předními odborníky ze všech oblastí a oborů, kteří se zabývají řešením problematiky dětí. Jejím snahou je, aby se v praxi aplikovaly nejlepší metody a postupy. Cílem Nadace Sirius je, aby se žádné dítě nemuselo potýkat s problémy, které již své řešení mají.

Nadace Sirius

Thunovská 12, 118 00 Praha 1

info@nadacesirius.cz

www.nadacesirius.cz

tel.: +420 257 211 445

## **Středisko náhradní rodinné péče o. s.**

Středisko náhradní rodinné péče o. s. je občanské sdružení, které se od roku 1994 zabývá problematikou dětí, které se ocitly ve zvláště obtížných životních situacích, a dětí, které vyrůstají mimo vlastní rodinu.

Cílem Střediska NRP je, aby rodinná péče o ohrožené děti převládala nad péčí ústavní a aby se všestranně rozvíjel a změnil systém náhradní rodinné péče u nás.

### **Hlavní činnosti Střediska NRP:**

- snaha o všestranný rozvoj náhradní rodinné péče a zavedení a poskytování systematických kvalitních, profesionálních a veřejně dostupných služeb pro rozvoj a podporu náhradní rodinné péče,
- poskytovat poradenství a provádět přípravu zájemců o náhradní rodinnou péči,
- doprovázet a podporovat rodiny, které pečují o svěřené dítě,
- připravovat a vzdělávat dobrovolníky, kteří pomáhají realizovat některé aktivity Střediska NRP,
- provádět osvětovou, vzdělávací, výzkumnou a publikační činnost.

Středisko náhradní rodinné péče o. s.

Jelení 91, 118 00 Praha 1

info@nahradnirodina.cz

www.nahradnirodina.cz

tel.: +420 233 355 309

## **Středisko NRP dosud vydalo:**

Monitoring příprav na náhradní rodinnou péči

Základní informace o náhradní rodinné péči

Základní informace o osvojení (adopci)

Základní informace o pěstounské péči a péči poručníka

Zdravotně znevýhodněné dítě v náhradní rodinné péči

## **Středisko NRP v roce 2011 vydá:**

Dítě jiného etnika v náhradní rodinné péči

Dítě v náhradní rodinné péči potřebuje i Vaši pomoc (Informační materiál pro učitele mateřských, základních a speciálních škol, kteří do své třídy přijímají dítě vyrůstající v náhradní rodinné péči)

Metodika práce s dobrovolníky

Jak dál s pěstounskou péčí na přechodnou dobu

## **Středisko NRP plánuje vydat v roce 2012:**

Základní informace o NRP pro oblast zdravotnictví

Metodiku příprav pro žadatele o:

- pěstounskou péči
- osvojení
- přijetí dítěte jiného etnika
- přijetí dítěte zdravotně znevýhodněného

Zpracování a závěry výzkumu biologická rodina a dítě v NRP

Metodiku doprovázení pro:

- osvojitele
- pěstouny
- rodiny s přijatým dítětem jiného etnika
- rodiny s přijatým zdravotně znevýhodněným dítětem
- nové metody

Publikaci vývojové psychologie dítěte v ústavní péči a v NRP

Metodiky služeb pro NRP:

- pro zřizování klubů NRP
- pro rodičovské skupiny









